

第115回奈良CBC練習会ハンド 2016-08-18

<p>No. 1</p> <p>♠ 87 ♥ 7652 ♦ QJ9 ♣ K754</p> <p>♠ AKJ32 ♠ 10954 ♥ A43 ♥ J ♦ 5 ♦ A10874 ♣ Q863 ♣ J109</p> <p>W X E S</p> <p>♠ Q6 ♥ KQ1098 ♦ K632 ♣ A2</p>	<p>No. 2</p> <p>♠ 73 ♥ 5 ♦ J752 ♣ KJ9754</p> <p>♠ Q954 ♠ KJ8 ♥ A103 ♥ KQ982 ♦ 86 ♦ KQ104 ♣ Q1062 ♣ A</p> <p>W X E S</p> <p>♠ A1062 ♥ J764 ♦ A93 ♣ 83</p>	<p>No. 3</p> <p>♠ Q54 ♥ AQJ74 ♦ K83 ♣ 54</p> <p>♠ A10986 ♠ K32 ♥ K ♥ 65 ♦ QJ6 ♦ 10742 ♣ A763 ♣ QJ109</p> <p>W X E S</p> <p>♠ J7 ♥ 109832 ♦ A95 ♣ K82</p>	<p>No. 4</p> <p>♠ AQ6 ♥ K5 ♦ AK107 ♣ A865</p> <p>♠ 9872 ♠ 54 ♥ QJ9762 ♥ A103 ♦ — ♦ QJ9843 ♣ Q109 ♣ J4</p> <p>W X E S</p> <p>♠ KJ103 ♥ 84 ♦ 652 ♣ K732</p>	<p>No. 5</p> <p>♠ 83 ♥ 4 ♦ AQJ92 ♣ AQJ82</p> <p>♠ QJ5 ♠ K109 ♥ KJ65 ♥ AQ832 ♦ K83 ♦ 10 ♣ 1097 ♣ K543</p> <p>W X E S</p> <p>♠ A7642 ♥ 1097 ♦ 7654 ♣ 6</p>	<p>No. 6</p> <p>♠ Q97 ♥ 1076 ♦ AQJ76 ♣ J9</p> <p>♠ AJ85 ♠ 1062 ♥ J9 ♥ K5432 ♦ 93 ♦ 82 ♣ 106542 ♣ K73</p> <p>W X E S</p> <p>♠ K43 ♥ AQ8 ♦ K1054 ♣ AQ8</p>
<p>No. 7</p> <p>♠ 2 ♥ QJ865 ♦ 853 ♣ AK63</p> <p>♠ 963 ♠ KQJ10854 ♥ K104 ♥ A72 ♦ KQ7 ♦ 64 ♣ 10984 ♣ 5</p> <p>W X E S</p> <p>♠ A7 ♥ 93 ♦ AJ1092 ♣ QJ72</p>	<p>No. 8</p> <p>♠ 1087 ♥ Q753 ♦ AKQ1074 ♣ —</p> <p>♠ 42 ♠ K96 ♥ A2 ♥ K10864 ♦ J9532 ♦ 8 ♣ KQ104 ♣ 8632</p> <p>W X E S</p> <p>♠ AQJ53 ♥ J9 ♦ 6 ♣ AJ975</p>	<p>No. 9</p> <p>♠ K1086 ♥ A84 ♦ Q65 ♣ 1083</p> <p>♠ A932 ♠ J74 ♥ KJ1076 ♥ Q93 ♦ 3 ♦ KJ104 ♣ AK2 ♣ Q74</p> <p>W X E S</p> <p>♠ Q5 ♥ 52 ♦ A9872 ♣ J965</p>	<p>No. 10</p> <p>♠ 8642 ♥ J83 ♦ A52 ♣ AQ10</p> <p>♠ Q7 ♠ J109 ♥ Q65 ♥ A9742 ♦ KQJ8 ♦ 974 ♣ K653 ♣ 72</p> <p>W X E S</p> <p>♠ AK53 ♥ K10 ♦ 1063 ♣ J984</p>	<p>No. 11</p> <p>♠ — ♥ KJ7654 ♦ KJ92 ♣ 1083</p> <p>♠ J652 ♠ A98743 ♥ 10983 ♥ AQ ♦ A7 ♦ 106 ♣ AJ4 ♣ Q52</p> <p>W X E S</p> <p>♠ KQ10 ♥ 2 ♦ Q8543 ♣ K976</p>	<p>No. 12</p> <p>♠ Q42 ♥ 9 ♦ 108 ♣ AKQ9852</p> <p>♠ K10965 ♠ J87 ♥ AKQ52 ♥ J104 ♦ 654 ♦ J72 ♣ — ♣ 10763</p> <p>W X E S</p> <p>♠ A3 ♥ 8763 ♦ AKQ93 ♣ J4</p>
<p>No. 13</p> <p>♠ AK10732 ♥ J6 ♦ A ♣ AK32</p> <p>♠ Q ♠ J854 ♥ 842 ♥ 973 ♦ Q10432 ♦ K9875 ♣ J1095 ♣ 8</p> <p>W X E S</p> <p>♠ 96 ♥ AKQ105 ♦ J6 ♣ Q764</p>	<p>No. 14</p> <p>♠ 4 ♥ 87542 ♦ KJ9 ♣ A1074</p> <p>♠ K10986 ♠ AQJ73 ♥ — ♥ KQJ10 ♦ 10632 ♦ 754 ♣ KQJ2 ♣ 9</p> <p>W X E S</p> <p>♠ 52 ♥ A963 ♦ AQ8 ♣ 8653</p>	<p>No. 15</p> <p>♠ 875 ♥ 9842 ♦ J2 ♣ KQ104</p> <p>♠ AJ ♠ K ♥ KQ105 ♥ AJ76 ♦ AK104 ♦ Q875 ♣ 953 ♣ AJ62</p> <p>W X E S</p> <p>♠ Q1096432 ♥ 3 ♦ 963 ♣ 87</p>	<p>No. 16</p> <p>♠ A2 ♥ 8543 ♦ AJ94 ♣ Q43</p> <p>♠ QJ10875 ♠ 64 ♥ 72 ♥ AKQ109 ♦ Q108 ♦ K2 ♣ AK ♣ J1092</p> <p>W X E S</p> <p>♠ K93 ♥ J6 ♦ 7653 ♣ 8765</p>	<p>No. 17</p> <p>♠ QJ109 ♥ A5 ♦ QJ93 ♣ Q86</p> <p>♠ K85432 ♠ A7 ♥ 103 ♥ KQ7 ♦ 872 ♦ K654 ♣ J3 ♣ 10754</p> <p>W X E S</p> <p>♠ 6 ♥ J98642 ♦ A10 ♣ AK92</p>	<p>No. 18</p> <p>♠ J9864 ♥ A72 ♦ 965 ♣ J5</p> <p>♠ 102 ♠ AQ3 ♥ KQ9 ♥ J108653 ♦ AKJ84 ♦ 7 ♣ 972 ♣ K103</p> <p>W X E S</p> <p>♠ K74 ♥ 4 ♦ Q1032 ♣ AQ864</p>
<p>No. 19</p> <p>♠ J ♥ Q85 ♦ J842 ♣ AJ1096</p> <p>♠ Q65 ♠ 98742 ♥ A102 ♥ 7 ♦ Q5 ♦ A963 ♣ Q8542 ♣ K73</p> <p>W X E S</p> <p>♠ AK103 ♥ KJ9643 ♦ K107 ♣ —</p>	<p>No. 20</p> <p>♠ Q76 ♥ Q9643 ♦ 63 ♣ K86</p> <p>♠ K9853 ♠ AJ104 ♥ KJ2 ♥ A85 ♦ — ♦ KJ72 ♣ A10542 ♣ Q3</p> <p>W X E S</p> <p>♠ 2 ♥ 107 ♦ AQ109854 ♣ J97</p>	<p>No. 21</p> <p>♠ Q963 ♥ A6 ♦ 986 ♣ KJ64</p> <p>♠ J102 ♠ A87 ♥ K10852 ♥ J93 ♦ J5 ♦ K3 ♣ 1082 ♣ AQ973</p> <p>W X E S</p> <p>♠ K54 ♥ Q74 ♦ AQ10742 ♣ 5</p>			

☆ ビッド・プレーに関するコメント (色々と独断や間違いがあると思いますので参考程度に留めて下さい)

## No. 1

♠ 87	♠ 10954
♥ 7652	♥ J
♦ QJ9	♦ A10874
♣ K754	♣ J109
♠ AKJ32	♠ Q6
♥ A43	♥ KQ1098
♦ 5	♦ K632
♣ Q863	♣ A2

N			
W	X	E	
		S	

N	E	S	W	
P	P	1♥	1♠	このハンドのビッドではEの2♠レイズの後、N-Sで3♥をビッドするか、Wが3♠をビッドすれば4♠までビッドすることになる。Sが3♥をビッドしなくても、WはAKの多い強いOCであるので3♠にレイズする。
2♥	2♠	P	end	
		(3♥	3♠	4♠/W OL: ♥2 ♥Aで勝ち、♥をダミーで1回ラフした後、♠を集めて、♠A♠Kに負ければ5メイクになる。
P	4♠	end)		尚、♠が3-1の分かれの時は♠を2回集めた後ダミーで♦を2回ラフするプレーで4メイクする。

他のスーツのOLでも4~5メイクは固い。  
また、Eが2♠レイズの代わりに3♥のサポートキュービッドするのにはややhcp不足と考える。  
なお、5♥/Sは2ダウンで納まりそうである(♠2、♥1、♦1のルーザー)。互いに9枚フィットの争いでの得失は微妙である。

## No. 2

♠ 73	♠ KJ8
♥ 5	♥ KQ982
♦ J752	♦ KQ104
♣ KJ9754	♣ A
♠ Q954	♠ A1062
♥ A103	♥ J764
♦ 86	♦ A93
♣ Q1062	♣ 83

N			
W		E	
		S	

N	E	S	W	
1♥	P	2♥		Eの1♥オープンに対するWのレスポンスでは1♠も考えられるが2♥へのレイズが無難と考える(Eが♥5-♠4のハンドも有り得るが)。
P	4♥	end		Wがレスポンスで1♠をビッドし、リビッドで2♥のプリファアをした時、♥のサポートが2枚か3枚か不明となる。
				4♥/E OL: ♠8→♠2→♠9→♠A ♥が3-2の分かれとしてもメイクには♠2♥5♠1と♦2個勝つか、♠3-3を狙うことになるが、Wへのエントリーが少なくプレーが難しい。このハンドでは1ダウンはやむを得ない。

N	E	S	W
	1♥	P	1♠
P	2♦	P	2♥
P	3♥	P	4♥
			end

## No. 3

♠ Q54	♠ K32
♥ AQJ74	♥ 65
♦ K83	♦ 10742
♣ 54	♣ QJ109
♠ A10986	♠ J7
♥ K	♥ 109832
♦ QJ6	♦ A95
♣ A763	♣ K82

N			
W		E	
		S	

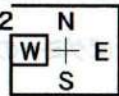
N	E	S	W	
		P	1♠	Majorで競り合いになるが、♥10枚フィットが見えるSは3の代は気楽にビッド出来るが、4♥の有無も考える必要がある
2♥	2♠	3♥	P	WはVulで♥Kが役立ちそうになく、♠が8枚フィットしか見えないので3の代では競り合わないのが良いと考える。
end				3♥/N OL: ♠Q ♠の3巡目をハンドでラフ、♦Aでダミーに入り、♥10を引くとWから♥Kが出るので♥A、♥Qと♥を集めさらに♥Jを取って、ダミーの♠Jに向けて♠4を出す。♠Aで勝ったWから♦が出されると結局1ダウンになる(♠2♦1♠2の5個のルーザー)。EW側が先に♠を触ると♠Qか♠Jが勝てるようになり3メイクになる。

No. 4

♠ AQ6  
♥ K5  
♦ AK107  
♣ A865

♠ 9872  
♥ QJ9762  
♦ —  
♣ Q109

♠ KJ103  
♥ 84  
♦ 652  
♣ K732



♠ 54  
♥ A103  
♦ QJ9843  
♣ J4

N E S W  
1♦ P 1♠ P  
3♣ P 3♦ P  
3NT end

N E S W  
1♠(1♦) P 1♠ P  
3NT end  
(2NT P 3NT)

N E S W  
1♣ P 1♠ P  
2♦ P 3♣ P  
3NT end

N E S W  
3NT/N OL: ♦Q Wがショウアウトして♦は6-0の分かれが判明する。ウイナーは♠4♦2  
♠2の計8個でメイクにはあと1個必要！♥Kのスチールに賭ける？ それよりも♦A♠AKと♠4枚  
の7個を勝ったのち、♦でEにスローインするのが安全プレーになる。最後の6枚のNSのハンド。  
ここでSから♦5を引いてハンドから♦7を出してEに入れる  
と、仮に♠Qを持っていてもそれを勝って、♥か♦を出すしか  
なく、♥Aの在り処に関わらず、Nはあと2個勝って3メイク。  
OL: ♥3 の時は頭から9個勝ち、3メイク。

♥ K5  
♦ K107  
♣ 8

20hcpで♥KX2枚のNのオープン、  
リビッドは色々差がでる(悩ましい)  
ボードであるが、結局3NT/Nに納まる。  
Nで1♠or1♦でオープンしてリバースや  
ジャンプシフトしても結局2-3NTを  
ビッドすることになると考えて、最初から

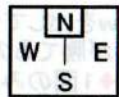
N E S W  
2NT P 3NT end  
(2NT 20-21hcp)

No. 5

♠ 83  
♥ 4  
♦ AQJ92  
♣ AQJ82

♠ QJ5  
♥ KJ65  
♦ K83  
♣ 1097

♠ A7642  
♥ 1097  
♦ 7654  
♣ 6



♠ K109  
♥ AQ832  
♦ 10  
♣ K543

N E S W  
1♦ 1♥ X 2♦  
3♣ 3♥ P 4♥  
end

(P)

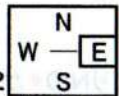
Eの1♥OCに対して4枚サポートと10hcpあるWは、2♦のキュービッド。Nは3♣をビツとする。  
これにEは3♥をビッドして少し余裕があるOCであることを示す。Wがこれを4♥にレイズするか、♦Kは  
マイナス要因(左側のNがビッドしている)としてパスするかに分れると考える。  
4♥/E OL: ♠6→♣7→♠A→♣3 Nから♠Qがリターンされると 2ダウンとなる。  
OL: ♦4→♦3→J→♦10 Nから見てEが♦をもう1枚持ってもディスカードされる恐れは  
少ないと考えて、♥4或るいは♠8を返す。Sで♣をラフされなくても、1ダウンは仕方なし。

No. 6

♠ Q97  
♥ 1076  
♦ AQJ76  
♣ J9

♠ AJ85  
♥ J9  
♦ 93  
♣ 106542

♠ K43  
♥ AQ8  
♦ K1054  
♣ AQ8



♠ 1062  
♥ K5432  
♦ 82  
♣ K73

N E S W  
P 1♦ P  
1NT P 2NT P  
3NT end

(2♦ Inverted Minor Raise)

3NT/N OL: ♥3 Declarerはダミーから♥Qと♥8のどちらを出すか？ 余り重要ではないが♥8を出したい。出来ればWに勝たして、Wからリードしてもらいたい。3NTのメイクは問題なく、4メイクが普通。

N E S W  
P 1♦ P  
2♦ P 2♥ P  
2♠ P 3NT end

18hcpであるSのオープンは1♦が普通で、Nの1♠、1♥レスポンス  
には2NTをビッドする予定。しかし、1♦OPにに対するNのレスポンスは  
難しい。1NTには強すぎるし、Inverted Minor Raiseを用いている時の  
2♦には少し弱いかも。気持ちの良いビッド経過ではないが3NT/SorNIに  
なる。

3NT/S OL: ♣4 ♠K10が抜けているだけなのでダミーから♣9  
を出す(♣での2勝は確実だが、若し♠KがEで、♠10がWにあれば♣で3勝出来る)。運良く♠Kをハンドの♠Aで捕まえたので  
♠Aを追い出せば♠3♦5♥1♠1のウイナーがありで4メイク確実である。そこでハンドからダミーの♠Q97に向けて♠3を出し、Wから  
♠5が出て、ダミーから♠Qを引くとこれが勝てる。次にダミーから♥6を引いてハンドからは♥Qを出して♥Kのフィネスを行う(フィネス  
が流れても♠Kは安全である)。このフィネスも成功するので5メイクになる。  
3NT/N OL: ♥3 Declarerはダミーから♥Qと♥8のどちらを出すか？ 余り重要ではないが♥8を出したい。出来ればWに勝たして、Wからリードしてもらいたい。3NTのメイクは問題なく、4メイクが普通。

## No. 7

♠ 2  
♥ QJ865  
♦ 853  
♣ AK63

♠ 963  
♥ K104  
♦ KQ7  
♣ 10984

♠ A7  
♥ 93  
♦ AJ1092  
♣ QJ72

	N		
W	+	E	
	S		

♠ KQJ10854  
♥ A72  
♦ 64  
♣ 5

N	E	S	W
		1♦	P
1♥	1♠	2♣	2♣
3♣	3♣	end	
(4♠)			

N	E	S	W
		1♦	P
1♥	3♣	P	end

EのハンドでのOCは何ですか。1♠ or 3♣ パートナーのWが最初パスしているのだから3♣が良いと考える(Wに3トリック期待するには無理がある: Vulであるが7枚♠で7トリック確定)。3♣ならそのまま決まる。Eが1♠のOCの場合、Sがリビッドで2♣をビッドすると考える(左上)。これにWが2♣で競り合った場合、Nが3♣に競る可能性が高く、Eは3♣ or 4♣をビッドするか悩ましい。

3(4)♠/E OL: ♠Q ♣Qで勝ったSは♠Jを続けDeclarerはラフ。各スーツ1ルーザーあるが、3メイクは確定と考えられる。

4♣ならどうか? ♦AがNに在れば♥のルーザーは避けられないが、Sにあればダミーの♦でハンドのルーザーが捨てられるので4メイクになる。

プレーとしては、♠Aを追い出し、♣を集めてから、ハンドからダミーの♦KQXに向けて♦4を出す。OLが♥9の時(Sの♥は短い?)は難しいプレーとなるがこのハンドでは4メイクする。2トリック目ハンドから♦4を出し、ダミーの♦Qが勝った時、♣4を出す!(S-Nのコミュニケーションを断つため)これをNが勝ち、♥を出してダミーの♥Kで勝ち、♠Aを追い出す。Sが勝つが♥がなく♥が出せないで4メイクになる。

メイクにはかなりの幸運も重なっているが、狙えないプレーではない。

## No. 8

♠ 1087  
♥ Q753  
♦ AKQ1074  
♣ —

♠ 42  
♥ A2  
♦ J9532  
♣ KQ104

♠ AQJ53  
♥ J9  
♦ 6  
♣ AJ975

	N		
W	X	E	
	S		

♠ K96  
♥ K10864  
♦ 8  
♣ 8632

N	E	S	W
			P
1♦	P	1♠	P
2♦	P	3♣	P
3♣	P	4♣	end
(4♠)			

Nの1♦のOPにSが1♠、Nの2♦リビッドに強いハンドのSは3♣をビッドする。Nの3♣プリファア(一気に4♣をビッドすることも可??)をSで4♣にレイズする。

Wのハンドで1♦でOPするのは少ないが、OPしたペアーがあり、右のような経過で4♣/Sになった。

OL: ♥A 続いて♥2 ♥Kで勝ったEから♥6を返す。Declarerで考えて、♦3♠1以外は♣で勝つ必要があるので、♥の3巡目は♠Jでラフ。♣Lowを出してダミーでラフ

♠10を引くと♠Kが出る(♠Kを出さないと♠5個勝てる)ので♠Aで勝つ。♣を刈りきればダミーの♦3個♥Qが勝てるので♣で1個負けても4メイクが固いので、♠Qを勝ち、♣を出して♣9に負けに行けば4メイクする。ダミーへのエントリーが♦1回のみなので、相手の♣を無くすることが大切。

OL: ♠Kの場合、Declarerで考えて♣が5個勝ったとしても、あと♦3個♠Aではメイクに1個不足、プレー方針? OLの♣をダミーでラフ、♦A♦Kと出すと、Eが♣6でラフするのでハンドの♠Jでオーバーラフ。♣を出してダミーで再度ラフ。♦Qを出してEがラフすれば、♠Qでラフ♠A♣と出しダミーでラフすれば4メイク出来る(ルーザーは♠1♥2)。

26テーブルのペアー戦 24Tで4♣/S 5M 5T; 4M 10T; 1D 7T; 2D 2Tであった。

## No. 9

♠ K1086  
♥ A84  
♦ Q65  
♣ 1083

♠ A932  
♥ KJ1076  
♦ 3  
♣ AK2

♠ Q5  
♥ 52  
♦ A9872  
♣ J965

	N		
W	—	E	
	S		

♠ J74  
♥ Q93  
♦ KJ104  
♣ Q74

N	E	S	W
P	P	P	1♥
P	2♥	P	3♥
P	4♥	end	

Wの1♥に対し、最初パスした3枚サポートで9hcpのEは2♥にレイズ(Druty 2♣にはhcp不足)。これに対してWがパスする(右)か3♥にレイズする(左)かは微妙な判断だが、♦が1枚であり絵札がAK中心の強いハンドなので3♥にレイズしたい。

Wが3♥にレイズするとEは4♥をビッドする。

4♥/W OL: ♠3(or ♠8約束による) Declarerで考えて♥A♦A

の2ルーザーは仕方なく、♣でも2ルーザーが出そうであり、メイクは絶望的? 但し、若し♦QがNに有りNの♦が2枚または3枚なら(♦Aの在り処に関わらず)メイクのチャンスがある。即ち、OLはハンドで勝ち♦3を出しダミーから♦Jを出す。これがSの♦Aに負けて♣がリターンされればハンドで勝ち、♥を集めにかかる。♥の3枚目でダミーに入れば♦Kを勝ち、♦4を出してハンドでラフすれば♦Qが落ちるので♣Qをエントリーに♦10が勝って4メイクする。最初に♦Aが出ないときは♦Kを出して負けに行く(Sから♦Aが出れば♥でラフ)。この後、♥を集めて同様に♦の3巡目をハンドでハイラフすることで4メイク可能。但し、Nが♥の2巡目も♥Aをダックした時は、ダミーへのエントリー不足でメイク出来ない。

少ない可能性(5-3 or 6-2の分れば66%あるが、短いNに♦Qがある確率は全体の12%)でも探求する価値はある。

## No. 10

♠ 8642				
♥ J83				
♦ A52				
♣ AQ10				
♠ Q7				♠ J109
♥ Q65				♥ A9742
♦ KQJ8				♦ 974
♣ K653				♣ 72
				♠ AK53
				♥ K10
				♦ 1063
				♣ J984

N		
W	+	E
S		

N E S W BothVulでお互いに20hcp位持っているハンドなのでビッドはややこしくなる  
 P P P 1♦  
 P 1♥ P 1NT  
 end

最初パスしているSがEの1♥をパスするとスナリと1NT/Wで決まりそうである(左)。しかし、Sがダブルを掛けると♥♣の競り合いとなる(右上)。また、Sがパスした場合でも、Eが最初パスしているので、WはAのないハンドでゲームはないと考えてパスすると、Nがダブルを掛けることになり、ビッドはややこしくなるかも知れない(右下)。3の代まで競り上がる？  
 2♣/N OL: ♦4(♦7) ♠を集めた後、♥Kが勝てて♣Kのフィネスをすれば3メイクになりそうである。  
 2~3♥/E ♥1♣2♦1♣2のルーザーがあり2♥のメイクも覚束ない。  
 1NT/Wのメイクも微妙である。何れにしてもNSに得点の入る可能性が高い。  
 ゲームのないBothVulの競り合いは注意が必要！無理をしないことが大切。

N	E	S	W
	P	P	1♦
P	1♥	X	P
1♣	P	P	2♥
P	P	2♣	end
			(P)
N	E	S	W
	P	P	1♦
P	1♥	P	P
X	P	1♣	2♥
2♣	???		
			(P) end

## No. 11

♠ —				
♥ KJ7654				
♦ KJ92				
♣ 1083				
♠ J652				♠ A98743
♥ 10983				♥ AQ
♦ A7				♦ 106
♣ AJ4				♣ Q52
				♠ KQ10
				♥ 2
				♦ Q8543
				♣ K976

N		
W	X	E
S		

N E S W Nが2♥(weak)でOPすると、Eは2♣のOCを掛ける。これに対してWは最初パスしていて♣4枚と2Aを含む10hcpの強いハンドをしているので、3♥のキュービッドをして、Eのハンドの様子を尋ねる。EではWが3枚以上の♣と10hcp位の強さがあることが判り、♥AQが役立つので4♣をビッドする。NがOPせず、パスした場合はEが1♠でOPLし、Wが3♣にジャンプレイズし(左下)、これをEが4♣にレイズする。Wは最初パスしていて♣のサポート3枚と10hcpなら、Drury2♣のレスポンスになるが、♣4枚サポートなので3♣のジャンプレイズが良い。  
 4♣/E OL: ♥2 Nでは♥2がシングルトンでEが♥AQの2枚であることが判るので♥Lowを出し、Declarerが♥Qで勝つ。♣が1ルーザーで収まれば、♠♦♣が各1ルーザーで4メイクは確定と考えられる。そこで♠Aを勝つとNがショウアウト、♣で2ルーザー出ることが確定。  
 プレーの組立てを如何にするか？♦の1ルーザーは仕方ないので、♣でルーザーが出ないケースを想定すると、♣KがWにあることが必要で、しかも♣を相手に出させる必要がある。そのために、第3トリックでは♦Aを勝ち、♦7を出して負けに行く。♦をNSのどちらが勝っても、最終的に♣でSにスローインしてSから♣を出させるか♦を出させて、ラフ&スラフに持ち込めば4メイク出来る。

## No. 12

♠ Q42				
♥ 9				
♦ 108				
♣ AKQ9852				
♠ K10965				♠ J87
♥ AKQ52				♥ J104
♦ 654				♦ J72
♣ —				♣ 10763
				♠ A3
				♥ 8763
				♦ AKQ93
				♣ J4

N		
W		E
S		

N E S W Major 5-5のWの1♠にNが2♣のOCを掛け、強いハンドのSが2♦をビッド、Wが2♥をリビッドし、Nは3♣をビッドする。NonVulのEでは両メジャーがフィットしているので3♣まで競ることもある。また、Eがパスの場合、Sで思い切って3NTをビッドすることも考えられる(♣で走る思惑が外れればダウン覚悟で)。EWが4の代まで競ると、Wは5♣をビッドする可能性高い。  
 Nの3♣をESがパスした時にWで3♥をビッドすると、4の代まで競り上がる。  
 3♣/W OL: ♣K ♠2♦3のルーザーを如何ともし難く1ダウン  
 3NT/S OL: ♥K ♥で3個しか負けず4メイク(最初にWが♥を連続5勝出来ない)  
 5♣/N OL: ♥J ♥1個負けるだけで6メイクになる(他のOLでは7メイク)。  
 34テーブルのペアー戦でのコントラクトは 5♣/N 11/34: 3NT/S 8/34: 3♣/W 8/34でその他7/34であった。さすがに6♣をビッドしたペアーはなかった。

No. 13

♠ AK10732  
♥ J6  
♦ A  
♣ AK32

♠ Q  
♥ 842  
♦ Q10432  
♣ J1095

	N			
	W	+	E	
		S		

♥ 96  
♦ AKQ105  
♥ J6  
♣ Q764

N E S W  
1♠ P 2♥ P  
3♣ P 4♣ P  
4♦ P 6♣ end  
(4♣:Key-Card As.  
4♦4枚)

N E S W  
1♠ P 2♥ P  
3♣ P 4♣ end

Nは強いハンドであるが、2♣(Strong)でOPするか(右)、1♣でOPするか(左)が悩ましい。1♣でOPした場合は4♣、5♣、6♣に納まり、2♣OPの場合は6♣/Nになる可能性高い。  
6♣/N OP: ♠8 Declarerで考えて♠が3-2の分かれなら♠で1ルーザー出して6メイク固い。OLをハンドの♠Aで勝ち、♠Aを勝つとWから♠Qが出る。Wの♠がQ1枚かQJ?? Q1枚に備えて、♥でダミーに渡り(OLの♠シングルトンの危険を避けて)、♠9を引き、Wから♠Jが出なければ、そのまま流し、Eの♠Jに負ければ、残りの♠を集めて、6メイク出来る。このハンドは♠AKと勝つと、♠で2ルーザー出て(Eの♠J8が捕まらない)1ダウンになる。  
6♣/N OL: ♥3 OLをハンドで勝ち♠AKを勝つと♠が4-1の分れが判明するが、♠Qを勝ち、♥をラフされるまで続ければ6メイクは固い。

N E S W  
2♣ P 2♦ P  
2♣ P 3♥ P  
3♣ P 4NT P  
5♣ P 6♣ end

No. 14

♠ 4  
♥ 87542  
♦ KJ9  
♣ A1074

♠ K10986  
♥ —  
♦ 10632  
♣ KQJ2

	N			
	W	X	E	
		S		

♥ 52  
♦ A963  
♦ AQ8  
♣ 8653

N E S W  
1♠ P 4♣ end

N E S W  
1♠ P 4♥ end  
(4♥:Sprinter)

Eが1♣でOPLし、Wは一気に4♣をビッドする。或いは、4♥のSprinter(♠4枚以上8~12hcp、♥0~1枚)でのレスポンスも考えられる(左下)が、Eはスラムは望めないで4♣に収める。  
(Jacoby 2NT、3NTが使用されるようになり、Sprinterは8~12hcpで使用)  
4♣/E OL: ♠2 Declarerから見ると♠Aと♦3個のルーザーがあるが、OLが♠で最初に4個負けることはなくなったが、いかにプレーするか。♠を集めてから♥か♠のAを追い出した時、♦を攻められなければ、4メイク出来るが……。相手のディフェンスミスに頼るしかないか。  
このハンドでは、♥AがSに在れば(確率50%)、確実に5メイク出来るプレーがある。♠をハンドで終わる様に集め、ハンドから♥Kを出し、Sから♥Aが出なければ、ダミーから♦を捨てる。♥Aが出ればダミーでラフするラフイングフィネスを試みる。♥AがSにあればこのプレーが成功し、5メイクになる。  
♠を集めて♠Aを追い出すプレーでは必ず相手にリードを渡すが、♥の場合は♥AがNにあれば同じことだが、♥AがSにある場合は相手にリード権を渡すことなく確実に5メイク出来る。

No. 15

♠ 875  
♥ 9842  
♦ J2  
♣ KQ104

♠ AJ  
♥ KQ105  
♦ AK104  
♣ 953

	N			
	W		E	
		S		

♠ K  
♥ AJ76  
♦ Q875  
♣ AJ62

♠ Q1096432  
♥ 3  
♦ 963  
♣ 87

N E S W  
P 1NT  
P 2♣ P 2♥  
P 4♣ P 4♥  
P 6♥ end  
(6NT)  
(4♥:KeyCard3枚)

EのStayman 2♣のレスポンスにWから2♥を返ってきたので、スラムへの興味が生じる。ここでWのキーカード(A)を尋ねるのに、4♣(Gerber Conv.)か4NT(Roman-KCB)のどちらを使うか? また、4NTを接近原理で使用するペアもあるかも知れない。日頃からこれらの約束(レスポンスも含めて)をしっかりと取りきめておく必要がある。  
5枚スーツのないハンドで6♥ or 6NTどちらを選択するかは甲乙付け難い。  
6♥/W 6NT/W OL: ♠K or ♥2 どちらを選択するか?  
OL: ♠Kの時は ダミーの♠Aで勝つ。ほぼ確実なウイナーは♠2♥4♦4♠の11個でメイクには1個不足だが、NのOLから♠QがNにあるとして、♥を集めてからハンドから♠5を出して♠Jを勝ちに行く。  
OL: ♥2 ♥が4-1の分かれなので6♥でも6NTと同じことになる。参考に出来る情報はないが、♠KQがNに偏っている時以外はメイク出来ないと考えプレーを組み立てることが重要。

No. 16

♠ A2  
♥ 8543  
♦ AJ94  
♣ Q43

♠ QJ10875  
♥ 72  
♦ Q108  
♣ AK

♠ 64  
♥ AKQ109  
♦ K2  
♣ J1092

♠ K93  
♥ J6  
♦ 7653  
♣ 8765

N E S W  
P 2♥ P 2♣  
P 2NT P 3♣(3NT)  
P 4♣(P) end

2/1システムではEの2♥はほぼGame-Forcing であるので  
Eの2NTリビッドに対して、Wで3♣をビッドして♠6枚を示す(2♣の  
リビッドは♠5枚しか保証していない)か、或いは3NTにレイズ(左)  
するかはペアーの考え方で異なる。  
一方、スタンダードではEの2NTはGame-Forcingにならないので  
一気に3NTをビッドすることになる。

N E S W  
P 2♥ P 2♣  
P 3NT P P(4♣)  
end

3NT/E OL: ♦3 →♦8→♦9→♦K ♦3のOLに対してNから見ると、Sが4th-bestを出したとすれば、Eの♦はK2の  
2枚であることが判る(WとEに♦3より大きなカードは7枚ある)。Eから見るとウィナーは♥5個勝てるとしても、他に♣2♦1しか  
無く、3メイクには1個不足だが、安全に増やす方策はない。そこで♣AKを取ってから♥5枚を勝つと、N-Sのディフェンスが難しく、  
結局3メイクになる可能性が高い(正しくDefenceすれば1ダウンになるが……)。

No. 17

♠ QJ109  
♥ A5  
♦ QJ93  
♣ Q86

♠ K85432  
♥ 103  
♦ 872  
♣ J3

♠ A7  
♥ KQ7  
♦ K654  
♣ 10754

♠ 6  
♥ J98642  
♦ A10  
♣ AK92

N E S W N E S W  
1♦ P 1♥ P 1♦ P 1♥ P  
1♠ P 2♣ P 1♠ P 3♥ P  
2NT P 3♥ P 4♥ end  
4♥(3NT) end

Nは良いハンドではないが1♦でオープンし、Sが1♥でレスポンスし、Nが  
1♠のリビッドとなる。これに対するSの2♣リビッドは4thスーツなのでペアー  
によって意味することが異なる(1Round or Game Forcing)。  
3♥は♥6枚のInvitation(このハンドは♥が弱気が引けるが……)。  
何れにしても4♥/S or 3NT/Nになる。

リターンはWに①♠Kを期待するか、②♣にAかKを期待するかによって異なってくる。①♠Aを勝ち(Wから♠8が出て)、♠7を出すと  
Declarerはラフする。Declarerから見ると♥で2ルーザー出ると♣ではルーザーを出せない!♥6を出しダミーの♥Aで勝つと、♥K  
は落ちずに♥で2ルーザーが判明するので、♦Qを引きそのまま流すとこれが勝つ。後は♣の3-3の分かれに賭けるか、Eが4枚の  
4-2に賭けることになる。②Eが♠4を出して来ると、♠Aで勝ち♥6でダミーに入り、♦Qでのフィネスのあと♣Q♠8を出し、Eの♣が  
3枚と見るか、4枚と見るかでメイクかダウンかの分れになる。  
3NT/N OL: ♣4 ♠Aで勝ち、♥A♥5で負け更に、♣を攻撃されると♣Kで勝ち♥Kに負けに行くと結局♣3♦1♥4勝て  
て1ダウンには収まる。如何しても作りたい時は2巡目の♣を♣Qで勝ち、♦3を出しダミーから♦10を出す♦Kのフィネス  
をして、♥を出して負けに行けば3メイクだが……。

No. 18

♠ J9865  
♥ A72  
♦ 965  
♣ J5

♠ 102  
♥ KQ9  
♦ AKJ84  
♣ 972

♠ AQ3  
♥ J108653  
♦ 7  
♣ K103

♠ K74  
♥ 4  
♦ Q1032  
♣ AQ864

N E S W  
P 1♠ 1♦  
1♠ 2♥ 2♠(P) 3♣  
P 4♥ end  
(3♥)

Wの1♠のOCに♠5枚のNは1♠をビッド。Eは2♥をビッド(♥5枚以上、8hcp~; 4枚ならダブルの  
ハズ)。Sが2♣をビッドするかパスするかに関わらず、Wは♣3のキュービッドをする。これにはEで  
4♥をビッドする。なお、Eのハンドで1♥或いは2♥(Weak)でOPする可能性もある。  
2♥OPの時はそのまま決まる可能性が高いが、1♥でOPすれば4♥/Eになる(左下)。  
4♥/E OL: ♠4(左上の時) Declarerはハンドの♠Qで勝つ。♠Aで勝ち、♠3を出しダミーで  
ラフする。♥Kを出して♥Aを追い出しに行くと、Nが♥Aで勝ち、♠Jを出してくる。これには♠Kをカバー  
(♠10、9があるので、♠AQの2枚のルーザーのみになる)し、Sが♠Aで勝ち、♠Qをキャッシュして、  
♠4を出したので、Nがラフして1ダウンになる。Declarerのプレーに問題はないか?  
♣の3巡目をダミーでラフした時に、♥Aを追い出す前に、♦AKを勝って、ハンドから♣を捨てれば、  
安全に4メイクする。なお、OLが♣以外の時は難しい。ENDプレーでSにスローイン出来れば  
メイクチャンスが生じる可能性があるかも知れないが……。

N E S W  
1♥ 2♣ 3♣  
P 3♥ P 4♥  
end

## No. 19

♠ J		♠ 98742
♥ Q85		♥ 7
♦ J842		♦ A963
♣ AJ1096		♣ K73
♠ Q65		♠ AK103
♥ A102		♥ KJ9643
♦ Q5		♦ K107
♣ Q8542		♣ —

N	
W	E
S	

N	E	S	W
		1♥	P
2♥	P	2♣	P
3♣	P	3♥	P
4♥	end		

Standardの場合Nの2♥レイズに直ぐ4♥をビッドするのはやや強引。そこで2♣のリバースビッドしてから、3♥をビッドしてNに選択させる。  
 1NT-Forcingの場合で2♥レスポンス(♥3枚8~9hcp or ♥4枚6~9hcpの約束なら)に直ぐ4♥をビッドしても良い(3♥レイズ(invitation)にはハンドが強すぎる)。  
 4♥/S OL: ♠4 OLをダミーの♠Aで勝ち、ハンドからは♦7を捨てる。♠を引いて♠A♠Kを勝ち、♠を出してダミーでラフすると♠Qが落ちてきて、♠10がウィナーになり、4メイク

確実にした。ここで♥Qを出して♥を集めれば4メイク。そこでオーバートリックを狙ってダミーから♦を引いて♦Kのスチールを狙うことも考えられるが、Eが直ぐ♦Aで勝ち、♠4枚目を出せば、Wでラフするので4メイクしか出来ない。OLが他のスーツでも同様のプレーになる。

## No. 20

♠ Q76		♠ AJ104
♥ Q9643		♥ A85
♦ 63		♦ KJ72
♣ K86		♣ Q3
♠ K9853		♠ 2
♥ KJ2		♥ 107
♦ —		♦ AQ109854
♣ A10542		♣ J97

N	
W	E
S	

N	E	S	W
		1♠	
P	2NT	P	3♦
P	3♥	P	4♣
P	4NT	P	5♥
P	6♠	end	

DealerのWのハンドでは大抵1♠でオープンし、パスする人は少ない??。スタンダードの場合レスポンスが1NTなら良いが、2♦の時にリビッドに困るが...。  
 このハンドの場合、Eは2NT(Jacoby 2NT: ♠4枚サポート+15hcp UP)でレスポンスするので、Wは3♦(0~1枚を示す)ので、Eは3♥でつなぎ、Wは4♣(♣スーツを示す)。Eはスラムトライし、6♣をビッドする。  
 6♣/W OL: ♦6→♦J(♦Aのアンダーリードとは考えられないので)→♦Q→♠3(ハンドでラフ)  
 Declarerから見ると♠が2-2の分かれなら♠Qのスチール、または♥Qのフィネスで6メイク

(♣の5枚目が勝てる)の可能性もある。そこでハンドから♠5を出し♠Aで勝ち、♠4を引くとSがショウアウトし♠が3-1の分かれであることが判明し、♠で1ルーザー出ることが判り、6メイクは絶望的になる。♦ラフでハンドに戻り、♠Qのスチールを狙って♠2を出す。このスチールが成功して、♠を1ルーザーに出来れば1ダウンで納まる。♠の3(4)巡目を♠Qでラフされても♠の5枚目が勝てるので1ダウンに納まる。この場合Wへのエントリーは常に♦のラフで行い♥Kは最後のエントリーに残すことが大切である。Nから♥がリードされることは大歓迎である。このハンドは♠Qの両ウエイフィネスを当てれば6メイク可能なるが簡単ではない。

## No. 21

♠ Q963		♠ A87
♥ A6		♥ J93
♦ 986		♦ K3
♣ KJ64		♣ AQ973
♠ J102		♠ K54
♥ K10852		♥ Q74
♦ J5		♦ AQ10742
♣ 1082		♣ 5

N	
W	E
S	

N	E	S	W
		1♦	P
2♦	P	P	2♥
P	P	3♦(P)	
end			

Nの2♦レイズに対してNonVulのWはパスせずに2♥をビッドすること有り得る。  
 2♥/W OL: ♦9→♦3→♦Q→♦J ♦Aを勝ち、♠4を出す→♠J→♠Q→♠A  
 ♦2♠1♥1~2♠1のルーザーが出て2メイクか1ダウン?  
 3♦/S OL: ♠10→♠J→♠Q→♠5 ♥3のリターンを♥Aで勝ち、♦Kをフィネスしながら、♦を集めると♥1♠1♦6とダミーでの♥のラフ1で3メイクは固い。

以上