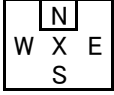


☆ ビッド・プレーに関するコメント (色々と独断や間違いがあると思いますので参考程度に留めて下さい)

No. 1

♠ —	♠ A109732
♥ J62	♥ K
♦ J763	♦ AKQ42
♣ A97642	♣ 10
♠ Q854	♠ A109732
♥ Q10987	♥ K
♦ 8	♦ AKQ42
♣ K83	♣ 10
	♠ KJ6
	♥ A543
	♦ 1095
	♣ QJ5



N	E	S	W
P	1♠	P	2♠
P	3♠	P	4♠
end			
N	E	S	W
P	1♠	P	3♠
P	4♠	end	

Wは♠のサポート4枚7hcpシングルトンのあるハンドで何でレスポンスするか？ **2♠、3♠** 又は**1NT**(2/1・1NT-Forcing)。このハンドでは何でレスポンスしても4♠に到達するが、実際は悩ましい。
 4♠/E OL: ♣Q→♣K→♣A→♣10 Nの♣6のリターンをハンドでラフする。♥に1ルーザーあるので4メイクには**♠は1ルーザーに止める必要がある**(♠が3-0でも)。そのためのプレーは♦Aを勝ち、♦2を出してダミーでラフして、♠4を引くことである。Nがショウアウトすれば♠Aで勝ち、♠3をダミーの♠Qに向けて出す。若し最初にNから♠Kも♠Jも出なければハンドから♠10を出すプレーをする(Nの3枚に対応)のが確実に4メイクする方法である。決して**最初にダミーから♠Qを引いたり、ハンドから♠Aを出さないことが大切である**。♠が2-1の分かれの時は良いが、このハンドの様に3-0の時に2ルーザーになる可能性が生じる。

N	E	S	W
P	1♠	P	1NT
P	2♦	P	3♠
P	4♠	end	

(1NT-Forcing)

No. 2

♠ 973	♠ 84
♥ K105	♥ 874
♦ KQ1054	♦ AJ3
♣ K5	♣ QJ642
♠ KQJ63	♠ 84
♥ 62	♥ 874
♦ 97	♦ AJ3
♣ 10973	♣ QJ642
	♠ A105
	♥ AQJ92
	♦ 862
	♣ A8

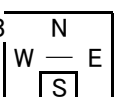


N	E	S	W
	P	1♥	P
1NT	P	2♦	P
3♥	P	4♥	end
N	E	S	W
	P	1♥	P
3♥	P	4♥	end
N	E	S	W
	P	1NT	P
3NT	end		

Sの1♥に対するNのレスポンスは1NT(Forcing)、3♥(Limit-raise)どちらかはペアーによるが♥3枚なので1NT経由が多い？ 15hcpと5枚♥のSが1♥でOPしてNから1♠のレスポンスが返った時、1NTのリビッドをすることに抵抗を感じる場合、Sが1NTでOPするとNは3NTをビッドする(左下)。4♥/S OL: ♠K ルーザーは♠2個と♦AがWに在れば♦1個で済むが、♦AがEに在れば2個になる可能性がある。だが、Eの♦Aに負け♦で2ルーザー出た場合にも、♠で2個負けなければ良い。OLの♠は最初ダックし2巡目に♠Aで勝ち、♥を集め、ハンドから♦2を出してダミーから♦Kを出す。Eの♦Aに負けるが、Eに♠がなく(OLでのダックの効果)、♣を出すしかないのハンドの♣Aで勝ち、♦Jのフィネスを(Wの♦JXXに備えて)すれば4メイクできる。
 3NT/S OL: ♠K Declarerは♠の2巡目に勝ち、♥5枚を勝ち、ハンドからダミーの♦KQ1051に向けてから♦2をだす。Eの♦A♦Jに負けるが4メイクする。♦AがWにあり、♠が5-2の分れならダウンは仕方なし。

No. 3

♠ J6	♠ AK2
♥ 62	♥ KQ1085
♦ Q8742	♦ K10
♣ J1062	♣ K94
♠ 87	♠ AK2
♥ AJ9743	♥ KQ1085
♦ J6	♦ K10
♣ AQ5	♣ K94
	♠ Q109543
	♥ —
	♦ A953
	♣ 873



N	E	S	W
		P	1♥
P	2♣	P	2♥
P	4NT	P	5♥
P	6♥	end	
N	E	S	W
		P	1♥
P	2NT	P	3♥
P	4NT	P	5♥
P	6♥	end	

(2NT: Jacoby2NT)

Wは6枚♥の12hcpであるので1♥でオープンする。これに対する非常に強いハンドのEのビッドはどうか？ 少なくとも6♥を目指したビッドをする必要がある。場合によっては7♥も夢ではない。取敢えず、Wのハンドの様子を探るため2♣をビッドするとWは2♥をリビッド(♥5、6枚の12~14hcp)するので、7♥はあきらめて6♥を狙うため、4NTでキーカードの枚数を尋ねる。Wのキーカード2枚有りと返事に6♥をビッドする(♦に一抔の不安があるが)。最近、Eの最初のレスポンスに2NTでレスポンス(Jacoby2NT:♥4枚+16hcp upのハンドを示す)するペアーが多い(左下)。6♥/W OL: ♦4 Declarerのプレー方針は？ OL♦4は4th-bestとして♦A♦Qの在処の推定を迫られる。スラムに対して♦Aのアンダーリードは無いと想定して、ダミーから♦10を出す。これがSの♦Qに負ける場合はダウン仕方なしと決めてプレーをする。Sから♦Aが飛びたすので6メイクは確実になる。なお、OLが♦でない時は♦A♦Q在処のゲスになる。
 16Tで6♥がプレーされた結果で1ダウンが3テーブルあった。OLが♦以外の時の♦の触り方の差で明暗が分かれる。Declarerが♦を触る場合は、ダミーから♦Jを引き、♦Qのフィネスを行う(♦Aの位置を推測するより気楽)のが常道。6メイクの成否は5分5分だが、心理的なものか、Declarerが♥を走っている間に、Sが早い段階で♦9を捨てたのかもしれない。

No. 4

♠ 64
♥ KQ1074
♦ J
♣ A10642

♠ AKJ85 ♠ 109
♥ 93 ♥ A862
♦ K94 ♥ Q1072
♣ J87 ♣ 953

	N	
W	+	E
	S	

♠ Q732
♥ J5
♦ A8653
♣ KQ

N E S W
1♠
2♥ P 2NT P(2)♠
3♣ P 3♥ end

N E S W
1♠
P 1NT P 2♣
P 2♠ end

になる。 2♠/W OL: ♦J Sは♦Aで勝ち、♦5をリターンしNがラフする。

Wの1♠のOPIにNで2♥のOCをするか、パスするか判断は微妙。アンバランスなハンドだがBoth Vulであるので意見が分れる。Nが2♥のOCをした時はSは2NTをビッドすることになる。NはNT向きのハンドでないので3♣をビッドし、Sが3♥にプリファーする。

一方、NがOCせずにパスするとEの1NT経由で、2♠になる(左下)。
3♥/N OL: ♠10 Declarerからみて明らかなルーザーは♠2♥1~2で3メイクは出来そう。
♠10にはダミーら♠2を引くが、Wは♠2巡目オーバーテイクして、♠を続ける。Declarerはこれを♥4でラフし、Eが♥6でオーバーラフした時は、あと♥Aに負けるだけでコントラクトは安泰となる。即ちEが♦を出せば♦Aで勝った後、♣KQを勝って、♥を集めれば良い。

しかし、Eが♠の3巡目をオーバーラフしない(♣3を捨てる)場合はどうか。Declarerは♣KQを勝ち、♥J、♥5を出し、Eが2巡目に♥Aで勝ち♦を出す。Declarerは残りの♥2個と♣Aしか勝てなく、1ダウンになる。

No. 5

♠ 109732
♥ 32
♦ 9752
♣ 74

♠ A4 ♠ Q6
♥ 984 ♥ AQJ1076
♦ A106 ♥ 843
♣ 109653 ♣ AK

	N	
W		E
	S	

♠ KJ85
♥ K5
♦ KQJ
♣ QJ82

N E S W
P 1♥ X 2♥
P 3♥ P 4♥
end

N E S W
P 1♥ X P
1♠ 2♥ 2♠ 3♥
P 4♥ end

(註: パートナーのMajorにダブルが掛った時の対応の仕方はペアーにより微妙に差がある)

Eの1♥にSがテイクアウトダブルを掛けた時、Wが2♥にレイズするか、パスするか(2巡目にレイズの予定)はペアーにより異なる(註)。どちらでも4♥/Eになる。
4♥/E OL: ♦K Sがダブルを掛けたので、Declarerで考えて残りの絵札は殆どSにあると推定できる。♦2♠K♥Kのルーザーは避けられないか? OLは♦Aで勝ち、♥9を引き、ハンドから♥6を出して、♥Kのフィネスを試みるがSが♥Kで勝ち、♦QJを勝って、♣Qを出す。Declarerはハンドの♣Aで勝ち、♥Qを勝ってから、♣Kを勝つ。♥8でダミーに渡り♣の3巡目を出してハンドでラフする(♣の3-3の分れを狙うが不成功)。♠のルーザーは仕方ないか?

Sが♠Kと♣Jの両方を持っているとするとハンドはN右の様になっている。ここでDeclarerが残りの♥2個を勝つと、Sの♠Kと♣Jがスクイズに掛り、両方を守れなくなり、4メイクになる。



No. 6

♠ A105
♥ AKJ1072
♦ 3
♣ 852

♠ J83 ♠ K9742
♥ 6 ♥ Q3
♦ KJ1094 ♥ 865
♣ Q973 ♣ 1064

	N	
W	—	E
	S	

♠ Q6
♥ 9854
♦ AQ72
♣ AKJ

N E S W
P 1NT P
2♦ P 2♥ P
2♠ P 3♣ P
3♥ P 4♥ P
4NT P 5♥ P
6♥ end

Sの1NTに対して強い6枚♥を持っているNはスラムの可能性を考える。まず、2♦のJacobby Tr. で♥を示し次に2♠をビッドし、強いハンドでスラムに興味あることを示す。

以後のビッドはペアーにより異なる経過をたどるかも知れないが6♥に到達したい。尚、Sは16hcpで♥4枚あるが♥が弱いのでJacobbyTR. に3♥でレスポンスする人は少ない?(右)

6♥/S OL: ♥6 ♥を2巡集めた後、如何ににプレーするか? ウイナーは♥6♠1♦1♣2 の10個でメイクにはあと2個必要。♠の3巡目ラフで1個増える。後の1個を増やす可能性としては ①♦Kのフィネス ②♠Qのスチール ③♣Qのフィネスがあるがどれを選択するか。①か③のフィネスを選択した場合成功しなかった場合ダウン必至である。②の♠Kのスチールでは不成功の場合でも、次に①か③のフィネスを試すことができるので、最初に♠Qのスチールを行うのが良い。そこで先ず最初にダミーからハンドの♠Q6に向けて♠5を引き、Eから♠Kが出なければ♠Qを出す。このハンドはこれが成功するので6メイクする。

No. 7

♠ K9		♠ 87532
♥ A32		♥ KQ4
♦ A6		♦ Q10952
♣ KJ8762		♣ —
♠ Q1064	♠ N	♠ 87532
♥ J986	♥ W	♥ KQ4
♦ 87	♥ + E	♥ Q10952
♣ 543	♠ S	♣ —
	♠ AJ	
	♥ 1075	
	♦ KJ43	
	♣ AQ109	

N	E	S	W
		1NT	P
3♥	P	4♣	P
4♥	P	6♣	end
N	E	S	W
		1NT	P
3♥	P	3♠	P
3NT	P	4♠	P
4♥	P	6♣	end
		(6NT)	

Sの1NTのOPに対して、良い6枚♣と15hcpを持っているNはスラムを
意識してビッドする必要がある。従来ならNは特に弱いスーツがないので
4NTをビッドしてSのハンドの強さを尋ねるのが普通かもしれない(右)。
SはMinimumなのでパスする。最近では**Sで3♥をビッドして良い6枚♣と
スラムを狙える強さ(14hcp up)を示す**ビッドが使用される(左)。以後のビッドはペアで異なる。
3♠はキュービッド(♣にサポートあり、♣2枚の時は3NT)。4♠は色々解釈可能だが……
なお、Sの1NTにNが2♠(Minor staymam)をビッドして、スラムを狙う方法もある。
6♣/S 6NT/S OL: ♣3 or ♥6? 何れにしても**♦Qのフィネスが成功しないとメイクできない**
ので、♣を集めた後、最初に♦Aを勝ち、♦6を引いてハンドから♦Jを出す。これが成功して6メイクする。

No. 8

♠ K1096		♠ AQJ852
♥ Q10875		♥ AK
♦ Q8		♦ J6
♣ 73		♣ QJ4
♠ 743	♠ N	♠ AQJ852
♥ J32	♥ W	♥ AK
♦ AK94	♥ X E	♥ J6
♣ 952	♠ S	♣ QJ4
	♠ —	
	♥ 964	
	♦ 107532	
	♣ AK1086	

N	E	S	W
			P
P	1♠	P	2♠
P	4♠	end	
	(3♠	P	4♠)

Eの1♠のOPにWは2♠にレイズする。Eは4♠にレイズする。Wのレスポンスで♠が3枚あれば
6(5)~7hcpでも、直接2♠レイズするのであればEで3♠でInvitationすることもある(1NT経由の2♠と
直接の2♠レイズをハンドの強さで区別するかどうかで)。
4♠/E OL: ♠K 続いて♣A♠10を出してきた。Nは♠6でラフ、♥7を出す。Declarerはハンドの♥Aで
勝つ。♠KがNにあり、**フィネスで捕まらない限り4メイクは出来ない**。そこで♦でダミーに渡り♠3を出して、
ハンドから♠Qを出すこれで勝てるが、Sがショウアウトする。しかし、再度♦Kでダミーに入り♠Kの

フィネスを行うことで、目出度く、♠Kが捕まり4メイク出来る。
当然のように見えるこのプレーでは**Nのディフェンスにミス**がある。Nの♠は2回フィネスをされない限り、2個勝てる。Sから3巡目の
♣10が出た時(♣JはEにある)、**Nがラフせずに♦6をディスカード**するとどうなるか。♦の2巡目をラフすることが出来、♠のフィネス
が1回しかできなくなり、♠Kが勝てるので1ダウンになる。3巡目の♣をラフせず♦を捨てることは、少し考えれば出来るが、実際の
プレーの中ではウツカリし易い。

No. 9

♠ 103		♠ AQ8542
♥ A93		♥ J762
♦ K54		♦ 96
♣ KQJ85		♣ 10
♠ K97	♠ N	♠ AQ8542
♥ Q1085	♥ W	♥ J762
♦ Q72	♥ — E	♥ 96
♣ 943	♠ S	♣ 10
	♠ J6	
	♥ K4	
	♦ AJ1083	
	♣ A762	

N	E	S	W
1♣	P	1♦	P
1NT	P	3♣	P
4♣	P	5♣	P
end			
N	E	S	W
1♣	P	1♦	P
1NT	P	3♣	P
3♦	P	4♦	end
		(5♦)	

Nの1♣に対してSが1♦でレスポンスし、Nが1NTをリビッドした後の
ピッドは人により差が出る。Sで直ぐ①3NTにレイズするか
②3♣にレイズするか。また、この3♣にNが4♣をビッドすれば、
5♣/Nになるが、Nが3♦をビッドすれば5(4)♦/Sになる。
18テーブルのコントラクトは 3NT/N 3T; 5♦/S 6T; 5♣/N 5T あり、4♦/S 1T; 4♣/N 2T
その他1Tであった。何れのコントラクトでもOLの選択は難しい。3NT; 5♣に対してEからは♠の
リードは避けたいので、♥2or♦9になり易く3NTは簡単にメイクする。♦9の場合♦Qが捕まるので
6メイクになる。Wの♦Qが勝った時に♠を攻撃すれば5♣はダウンする。
5♦/Sの時も、Wの♦Qが勝った時(Declarerから♦Qのフィネス逆方向にするのは難しい? :確率的には
差がないが)、♠を攻撃できるかが明暗を分ける。

No. 10

♠ K752
♥ 83
♦ A732
♣ Q97

♠ QJ53
♥ KJ1074
♦ 6
♣ K82

N	
W	E
S	

♠ A1094
♥ 95
♦ J854
♣ A64

♠ 8
♥ AQ62
♦ KQ109
♣ J1053

N E S W
1♦(♣) P 1♥
P 2♥ P 3♥(4♥)
P 4♥ end

Eのハンドで1♣、1♦のどちらでOPするかは、人により意見が分れる。Eの2♥レイズに対して、Wでは直ぐ3♥(Invitation)にレイズせず、2♠をビッドする人もある(3NTの含みのあるInvitation)。何れにしても4♥/Wになる。
4♥/W OL: ♥3 or ♣7 ♠♦は出し難い! 気軽に♦Aを出すこともあるが・・・
OLが♥の時、♠♦各1ルーザーあるので♣を1ルーザーに出来れば4メイクするが、かなり厄介。

ウイナーは♥5♠ラフ2として♣AがSにあるとしても♦で2個勝てるか? OLはハンドで勝ち、直ぐハンドから♦6を出す! Nが♦Aで勝ち、♥を出してくればダミーで勝ち♦KQを勝って(ハンドから♠と♣を捨てる)、♣を引いて♣Kのスチールを狙う。若し、Nが♦Aをダックして、♦Kが勝った場合には、♣を出して♣Kのスチールを狙う。♠1♣2個負けるだけになれば4メイクする。
OLが♣7の時は♣で2ルーザーは避けられず1ダウンになる。

No. 11

♠ QJ65
♥ J65
♦ 8632
♣ K7

♠ 1082
♥ AQ92
♦ KQ95
♣ 62

N		
W	X	E
S		

♠ K9743
♥ 73
♦ 7
♣ AQJ83

♠ A
♥ K1084
♦ AJ104
♣ 10954

N E S W
P 1♦ 1♠ X
2♠ 3♥ P 4♥
(3♠)
end

Sは5-2-1-5の10hcpのハンドであるが、Dealerなのでパスが多い? 4thハンドのEが1♦でオープンするとSは1♠のOCをかける(左)。これにはWで♥4枚+8hcp以上を示すネガティブダブルを掛け、Nは2♠にレイズするのでEは3♥をビッドし、Sが3♠をビッドするかしないに関わらず、Wは4♥をビッドする。
一方、Sが1♠でオープンしてNの2♠レイズをSがパスした時は、Wはリオープンダブルを掛ける(右)。Eは3♥でテイクアウトし、これにN-Sが

N E S W
1♠ P
2♠ P P X
P 3♥ P P
3♠ 4♦ P 4♥
end

3♠で競ると、4♥/Eになりそうである。
4♥/E OL: ♠4→♠2→♠J→♠A or ♦7→♦K→♦2→♦4 ♥を3巡集めた後、♠をハンドでラフすれば4メイクは固い。
なお、♥を集める前に♠をハンドで2回ラフすれば5メイクも可能。
3♠/S OL: ♦K 続いて♦5を出すとSでラフ、♥を集めると最初に♠Aが飛び出す。ここで♥2個取られると3メイクしかしない。
この時に♥を取り損ねると(Sの♣3~5枚目でNの♥を捨てる)4メイクになる。
結果的にはN-Sが4♠まで競るのが良かったが(ダブルでも -100)、♣が5個勝てることは想定できない。
双方Non Vulながら2♠/Sで売る可能性があり、チーム戦では思わぬ大差が出ることもある。

No. 12

♠ 876
♥ 65
♦ 1084
♣ KQJ108

♠ A3
♥ QJ10983
♦ AJ
♣ A92

N	
W	E
S	

♠ KJ542
♥ 2
♦ Q92
♣ 7543

♠ Q109
♥ AK74
♦ K7653
♣ 6

N E S W
1♥
P 2♦ P 3♥
P 4NT P 5♦
P 6♥ end

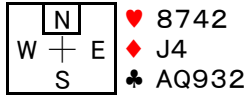
Wの1♥のOPにEのレスポンスはペアーにより、色々ある。
2♦、3NT(♥4枚+13~15hcp)、4♣(Sprinter; ♥4枚♣0~1枚12~14hcp)等。最近は3NTのレスポンスが多いかもしれない。
このハンドは何れのレスポンスでも6♥に到達する。
6♥/W OL: ♣K 6メイクは簡単。♥を集めた後、♦A、♦Kを勝ち♦を出してハンドでラフするプレーで、♦が3-3又は4-2の分れの場合、♦の4枚目or5枚目で♠3を捨てれば7メイクする。

N E S W
1♥
P 4♣ P 4NT
P 5♥ P 6♥
end
(4♣: Sprinter)

N E S W
1♥
P 3NT P 4♣
P 4♥ P 4NT
P 5♥ P 6♥
end

No. 13

♠ KQ92		♠ 873	
♥ J65		♥ KQ10	
♦ A8753		♦ Q1096	
♣ 5		♣ K84	
			♠ 64
			♥ 8742
			♦ J4
			♣ AQ932
			♠ AJ105
			♥ A93
			♦ K2
			♣ J1076



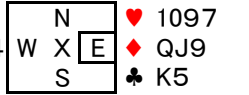
N	E	S	W
P	P	1♣	P
1♠	P	2♠	P
3♠	P	4♠	end

3rd-handのSの1♣で始まり、Nの1♠レスポンスをSが2♠にレイズする。これをNが3♠にレイズして Invitationするので、Sは良い♠4枚と普通の強さのあるOPハンドなので4♠にレイズする。
4♠/N OL: ♥2 ♥Aで勝つ。ウイナーは♠4♥1♦2の7個しかないので、メイクには3個増やす必要がある。♣をハンドで3回ラフするプレーを考える。それには2巡目に♣を出して負けに行く。♥を2個負けた後ダミーに入れば、♣を出してハンドでラフ、♦ラフでダミーに入り、♣を出してハンドの♠Qでラフした後、再度♦ラフでダミーに入り、♣の4枚目を出してハンドでラフすれば4メイクする。

即ち、♣の2回目のラフのあと♦Aを勝ち、♦を出してダミーでラフする。次に♣の4枚目を出してハンドでラフすれば4メイクする。ウイナーは♥A♦AKと♣ラフ3、♦ラフ2、♠AKで10個
但し、OLが♠で、♣で負けた時も♠を攻撃されると3メイクしか出来ない。

No. 14

♠ AJ5		♠ K84	
♥ KQ432		♥ —	
♦ K3		♦ 107654	
♣ J73		♣ A9842	
			♠ Q9762
			♥ 1097
			♦ QJ9
			♣ K5
			♠ 103
			♥ AJ865
			♦ A82
			♣ Q106



N	E	S	W
	P	P	P
1♥	P	2♣	P
2♦	P	4♥	end

最近2ndハンドのSがパスしないで1♥でOPする人が多いが(右)、
パスした時はNの4thハンドでの1♥のOPに、最初パスしているSは
2♣(Drury)でレスポンスする。これに対するNの2♦リビッド(普通の
強さを示す)には4♥をビッドする。尚、上級者はWのハンドでSの
2♣に対してダブルを掛けること(左下)がある。これはNの♥でのプレー
になることが予想されるのでEに対するリードショウイングの意味がある(最初パスしているので
テイクアウト・ダブるとは考えられず、2♣Xでのプレーにはならないのでリスクは少ない)。
Sの1♥のOPに対してはNがJacoby2NTをビッドた場合は4♥(12~14hcp)サインオフ(右)。
4♥/N OL: 右と左上のビッド経過では ♦Q or ♠6 何れの場合でもハンドで勝ち、♥を集めて♣を
負けに行けば4メイクは固い。しかし、左下のビッドではEは♠K 続いて♣8 とリードして、Wが♠Aで
勝ち♣をリターンするのでEがラフする。この後、♠で1ルーザー出るので1ダウンになる。Wのリード
ショウイングダブル(普通アーティフィシャル・ビッドに対して用いられることが多い)が大きな成果をもたらす例である。

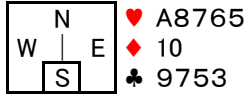
N	E	S	W
	P	1♥	P
2NT	P	4♥	end

(Jacoby2NT)

N	E	S	W
	P	P	P
1♥	P	2♣	X
2♦	P	4♥	P
end			

No. 15

♠ Q64		♠ 75	
♥ K3		♥ QJ943	
♦ KQJ832		♦ 64	
♣ KJ		♣ AQ42	
			♠ K109
			♥ A8765
			♦ 10
			♣ 9753
			♠ AJ832
			♥ 10
			♦ A975
			♣ 1086



N	E	S	W
		P	P
1♦	P	1♠	P
2♦	P	3♦	P
3♠	P	4♠	end

3rd-handのNが1♦でOPLして、Sの1♠にNが2♦をリビッド(♦6枚12~
15hcp)するのが普通。Sは3♦にレイズ(Invitation)し、Nは3♠をビッド
(♠3枚:Forcing)し、Sは♠をビッドする。若し、Nのリビッドが1NTで
あった時は、Sは2♣(Check-back Stayman)をビッドして、Nの2♥
(♠3枚Max)を経由して、4♠になる(左下)。なお、NはMajorのレス
ポンスに1NTをリビッドするのなら、最初にhcpがハッキリする1NTで
OPすることも考えられる(右)。
4♠/S(N) OL: ♥Q Declarerは♥の2巡目をラフし、♠Aを勝ち、♠3をダミーの♠Qに向けて出し、
♠Kに負ける。♦でダミーに入って♠Kのフィネスをするのは、♦をラフされる危険が高く避けたい。また、
♠K10973の5枚が抜けているので、♠KがEにあって♠でルーザーを出ないようにするのが難しい。
なお、♠Kで勝ったEが直ぐ♣を攻撃しないと5メイクになる。
若し、♠KがWにあり、Wから♣2が出された時は苦しい判断になる。Wが♠Aを持っている時♣Lowを
出すのは少ないが、Eに♣Qを期待される時、非常手段としてDeclarerの判断ミスを狙うプレーである。このハンドでは♠KJどちら
を出しても5メイクだが…。4♠/N OL: ♦10 上記と同様のプレーで4メイクは固い。

N	E	S	W
		P	P
1♦	P	1♠	P
1NT	P	2♣	P
2♥	P	4♠	end

No. 16

♠ 9		♠ QJ643
♥ Q8542		♥ 6
♦ Q752		♦ A
♣ AJ8		♣ K109753
♠ A872	♠ N	♥ 6
♥ K3	W	♦ A
♦ 983	—	♣ K109753
♣ Q642	S	
		♠ K105
		♥ AJ1097
		♦ KJ1064
		♣ —

N	E	S	W
			P
P	1♠	2♣	3♣
4♥	P	end	(4♣)

Eの1♠にSが2♣のMichels Cuebid(♥5枚+♦♣の中どれかが5枚を示す)をすると、Nは強いハンドに評価できるので4♥までビッドする。一方、Sが単なる2♥のOC(後のビッドによってはリビッドで3♦をビッドする予定)した場合(右)はNが3♥にレイズし、Sが4♥をビッドすることになりそうである。何れの場合もE-Wは3♣までは争い、更に、ダウン覚悟の4♣をビッドすることも考えられるが、Vulではダブられた場合危険?

N	E	S	W
			P
P	1♠	2♥	2♣
3♥	3♣	4♥	P
end			(4♣)

4♥/N OL: ♠Q → ♠K → ♠A → ♠9 リターンの良いスーツはないが♠2になりそうである。これをハンドでラフして♥を出してフィネスを行う(Kが抜けている10枚カードで、Aを出してKが落ちる確率26%、フィネスが成功するのは50%なので、**フィネスが基本**。このハンドではEがOPしているので、♥Kがある可能性がさらに高いと推測)。フィネスは成功しないが、この場合♦Aを追い出せば4メイクは固い。一方、EはWに♠Aを期待するなら、OLで♦Aを勝ってから、♠Qを出すのが良い。この場合Wからの♦のリターンをEがラフ出来るので1ダウンになる。しかし、Declarerは♠Qに♠Kをカバーせずにそのまま流すとWは♠Aでオーバーテイクし難く、Eから♠を続けることになり♦のラフが出来なくなりそうである。
4♥/S OL: ♠A? 他に適当なスーツなし。4メイクは固い。OLで♦を出して、♠のリターンの後、♦を出すことが出来ればEでラフ出来るので1ダウンになるが...
4♣/E ♠1♥1♣2のルーザーで済み1ダウン(ビッドの段階ではサイドの♣のスーツマッチはビッド段階では不明)。

No. 17

♠ 4		♠ 82
♥ AKQJ98		♥ 42
♦ K4		♦ Q965
♣ AKJ6		♣ Q10985
♠ K9653	♠ N	♥ 42
♥ 103	W	♦ Q965
♦ A1083	X	♣ Q10985
♣ 72	E	
	S	
		♠ AQJ107
		♥ 765
		♦ J72
		♣ 43

N	E	S	W
2♣	P	2♦	P
2♥	P	2♠	P
3♣	P	4♥	P
4NT	P	5♣	P
6♥	end		

Strong 2♣でオープンすると、Sは2♦でWaitingして、Nが2♥をビッド。Sは良い♠5枚と8hcp以上あるので2♠をビッド。Nは2ndスーツの3♣をビッドして、Sは4♥にレイズする。NはSに**A1枚あればスラムの可能性が高い**と考え、Aを確認後、6♥に到達する。なお、2♣に対して2♠をビッドして、8hcp以上と♠5枚以上を示すビッドもある(右)。
6♥/N OL: ♥2 Declarerとしては♦Aには負けそうで、確実な

N	E	S	W
2♣	P	2♠	P
3♥	P	4♥	P
4NT	P	5♣	P
6♥	end		

ウイナーは♥6♠1♣2と♣ラフ1の10個で2個不足する。これを何処で作るか。♥を2回集めた後のプレーをどうするか。① ♦Aと♣QがWにあると考えて、♠Aを取ってハンドから♠4を出し、ダミ-の♠Aで勝ち、♣を引いて、ハンドから♣Jを出して♣Qをフィネスし、これが勝てれば♣を出してダミ-でラフし、♦を引くプレー。② ♠KがEにあり、♣QがWにあると考えて♠Aを勝ち、♠を出してダミ-から♠Qを出す。これが勝てれば、♠Aを出しハンドから♦4を捨ててから、♣4を引いてハンドから♣Jを出して♣Qのフィネスをして成功すれば6メイク。③ ♠KがWにあると考えて、ハンドから♠を出してダミ-の♠Aで勝ち、♠Qを引いて♠Kの**ラフingフィネス**を試みる。即ちWから♠Kが出なければハンドから♣6を捨てる! ♠Kがカバーせられればラフし、♣AKを勝って♣を出し、ダミ-でラフ。続いてエスタブリッシュした♠でハンドの♦を捨てれば6メイクする。この場合は♠Kの在り処だけで♣Qと♦Aがどちらにあるかは関係がない。
上記のどのプレーを選択するか? 2枚のカードが予想通りの配置になる確率25%、1枚のカードでは50%です。確率的には③が優れていて、このハンドはこのプレーが成功して6メイクする。何れにしても最初に綿密なプレー計画が重要です。

No. 18

♠ 9862		♠ 75
♥ 109543		♥ KQJ76
♦ J2		♦ Q754
♣ A2		♣ 75
♠ AKJ3	♠ N	♥ KQJ76
♥ A2	W	♦ Q754
♦ A		♣ 75
♣ QJ106	E	
43	S	
		♠ Q104
		♥ 8
		♦ K109863
		♣ K98

N	E	S	W
			P
P	1♥	P	2♠
P	2NT	P	3♣
P	3NT	end	

3rd-handのWの1♣にEが1♥のレスポンスをすると、Wは19hcpのアンバランスハンドなので、2♠でジャンプシフトする。Eが2NTをビッドする(♠♣共サポート出来ない)ので、Wは3♣をビッドして♣6枚以上を示す。ここでEは3NTをビッドするのが普通? 但し、Wがボイドのあるハンドの可能性もあるので、Eは3♥をビッドして良い5枚♥を示すことも考えられる。この場合Wは4♥にレイズ。
3NT/E OL: ♦10 Declarerは♦Aで勝つ。ウイナーは♠2♥5♦1ある。あと1個は♠♣で確保の可能性があるので、相手に♦で多く勝たれないためにも、♥を5個勝ちダミ-から♠1♣2を捨てる。次にハンドから♣を出して、Nの♠Aに負ける。Nから♦Jがリターンのリターンには♦Qをダックする(♥5枚の間にSが♦を2枚捨てている? Nに♦が残っているとしたらSには♦2枚しかない)。3メイクになる。
4♥/E OL: ♦10(?) ♥のリードはパートナーの絵札のフィネスを助けることになる可能性が高い。Declarerで考えてウイナーは♥5♠2♦1の8個しかなく、ルーザーは♣2と、Wの♥が無くなれば♦で2~3出る可能性が高く、♥が3-2の分れでもメイクは容易でない。

N	E	S	W
			P
P	1♥	P	2♠
P	2NT	P	3♣
P	3♥	P	4♥
P	end		

No. 19

♠ 75
♥ 53
♦ KJ1093
♣ J753

♠ Q1082
♥ K1062
♦ AQ87
♣ 9

	N		
W		E	
	S		

♠ AJ963
♥ AQ7
♦ 542
♣ 84

♠ K4
♥ J984
♦ 6
♣ AKQ1062

N E S W
1♣ P
1♦ 1♠ 2♣ 3♣
P 4♠ end

N E S W
1♣ P
1♦ 1♠ 2♣ 3♣
P 3♠ P P(4♠)
end

Nの1♦レスポンスにEが1♠のOCをし、Sが2♣をリビッドしても♠4枚と強いハンドWは3♠にジャンプレイズする。Eは強いハンドなので4♠にレイズする。Wのハンドで3♠のジャンプレイズ(左上)と3♣のキュービッド(左下)との意味の違いはペアーにより差があるかも知れない。

4♠/E OL: ♣K 続いて♦6 Declarerから見て♠Kが捕まれば、♠5♥3♦1♣ラフ1で4メイクは固いが、Sの♦6にダミーから何を出すか? ♦Qを出してこれが勝てれば、♠Kが捕まらなくても4メイクは固いが... ♠Kが捕まらない(Sにある)場合、♦で2ルーザー出るとダウンにつながるので、Sの♦が2枚として(♠Kで勝った時♦の3枚目を出せない)、ダミーから♦Qを出す。Nが♦Kで勝ち、♦JのリターンをSがラフ。♠Kが捕まらなるとメイクチャンスなし。♣ラフでダミーに入り♠Qを引き、Nからの♠5にハンドから♠Aを出せばSから♠Kが出て、目出度く4メイクするが、フィネスをすると1ダウンになる。Sが2♣までピッドしているので、♠KはSにあるとして♠Aでオーバーテイクするのが良い。Sが2巡目の♦をラフしなかった時は、♦Aで勝ち♠KのフィネスをしてSの♠Kが勝つ。Sからの♣はダミーでラフする。♠を集めた後、♥の3-3の分れを狙うか、Sの♥がJXXX4枚として♥3巡目での♥Jのフィネスをするか、♥Kをタクかかを選択になる。Sのハンドを2-4-1-6、或いは、2-3-1-7と考えるかである。

No. 20

♠ J7
♥ QJ9853
♦ QJ5
♣ 108

♠ K654
♥ —
♦ 4
♣ AKJ76

	N		
W		E	
	S		

♠ 10832
♥ 764
♦ A98
♣ Q92

♠ AQ9
♥ AK102
♦ K107632
♣ —

N E S W
1♣
P 1♠ X 2♠
3♥ P 4♥ 5♣
P P 5♥(P) end

Wは♣8枚ある超アンバランスハンドであるが、1♣でOPするのが普通。Eの1♠のレスポンスにSはダブル(テイクアウト)を掛ける。Wは2♠にレイズする(強いハンドながら♠では長い♣を活かせるか不明)。Nは♥が6枚で7hcpあるので3♥をピッドする。これに対してSは4♥にレイズする。この4♥に対してWはディフェンス・レスなので5♣をカプセルことになる。4♣では♥の攻撃でパンピングされる恐れが高いので5♣でサクリファイスするのが良い(♠でもスーツマッチしているので余りダウンしないはず)。Both Vulの中で、Wの5♣に対してNで5♥をカプセルか、hcpを頼りにダブルを掛けるか悩ましい。(Wの♣は良い6~7枚と推定される)。

5♥/N OL: ♣Q Declarerはダミーの♥Aでラフし、♥2をを出してハンドに戻り、♣10を出しダミーの♥Kでラフする。♥10をハンドの♥Qでオーバーテイクし、最後の♥を集めた後、♦Aを追い出せば6メイクは固い。OL; ♠2の時は5メイク。

5♣X/W OL: ♥Q Declarerはハンドでラフし、♣を集めた後、ダミーから♠を出して♠Kのスチールを試みると成功するので5メイクになる。5♦/Sも5メイクが固い。恐ろしいハンドである。実際のゲームでは3♥/N; 3-4♣/Eで収まることもありうる。

No. 21

♠ 974
♥ 1085
♦ AQJ85
♣ 97

♠ J8
♥ KQJ4
♦ 10962
♣ K106

	N		
W		E	
	S		

♠ A5
♥ A972
♦ 43
♣ AJ842

♠ KQ10632
♥ 63
♦ K7
♣ Q53

N E S W
P 1♣ 1♠ X
2♠ 3♥ 3♠ P(4♥)
end

N E S W
P 1♣ 1♠ X
P 2♥ P P
2♠ P P 3♥
P P 3♠ P
(4♥)

end

Eの1♣にSが1♠のOCをするので、♥4枚と10hcpのWはネガティブダブルをかける。これに対して♠3枚サポートと7hcpあるNが2♠をピッドするか、パスする(競り合いの行方によって次回にサポートの予定)かはペアーによるが、2♠をピッドする人が多い。以後♥と♠の競り合いになり、3♣で決まることになる(?)。E-WがNonVulとは云えこのハンドで4♥まで競るのはリスクが高いと考える(相手の♠が9枚かも知れないが、♥が8枚フィットなので)。なお、WのネガティブダブルにWがパスした場合は、ピッドがお互いにパスが多いゆっくりとした進行(左下)になるが3♥か3♠に落ち着く。

3♠/S OL: ♥K ♥QJを続け、Declarerは♠の3巡目をラフ。♠の2-2の分れを期待して♠Kを出して♠Aを追い出す。Eがここで♣を出せば1ダウンになる。

3♥/E OL: ♠K Declarerはハンドの♠Aで勝ち、♥を3巡集め♣のQが捕まれば、5メイク可能だが、♣Qに負けると♠1♦2♠1のルーザーが生じて3メイクになる。

以上

第101回奈良CBC練習会ハンド 2015-06-18

<p>No. 1</p> <p>♠ — ♥ J62 ♦ J763 ♣ A97642</p> <p>♠ Q854 ♥ Q10987 ♦ 8 ♣ K83</p> <p>♠ A109732 ♥ K ♦ AKQ42 ♣ 10</p> <p>♠ KJ6 ♥ A543 ♦ 1095 ♣ QJ5</p>	<p>No. 2</p> <p>♠ 973 ♥ K105 ♦ KQ1054 ♣ K5</p> <p>♠ KQJ63 ♥ 62 ♦ 97 ♣ 10973</p> <p>♠ 84 ♥ 874 ♦ AJ3 ♣ QJ642</p> <p>♠ A105 ♥ AQJ92 ♦ 862 ♣ A8</p>	<p>No. 3</p> <p>♠ J6 ♥ 62 ♦ Q8742 ♣ J1062</p> <p>♠ 87 ♥ AJ9743 ♦ J6 ♣ AQ5</p> <p>♠ AK2 ♥ KQ1085 ♦ K10 ♣ K94</p> <p>♠ Q109543 ♥ — ♦ A953 ♣ 873</p>	<p>No. 4</p> <p>♠ 64 ♥ KQ1074 ♦ J ♣ A10642</p> <p>♠ AKJ85 ♥ 93 ♦ K94 ♣ J87</p> <p>♠ 109 ♥ A862 ♦ Q1072 ♣ 953</p> <p>♠ Q732 ♥ J5 ♦ A8653 ♣ KQ</p>	<p>No. 5</p> <p>♠ 109732 ♥ 32 ♦ 9752 ♣ 74</p> <p>♠ A4 ♥ 984 ♦ A106 ♣ 109653</p> <p>♠ Q6 ♥ AQ1076 ♦ 843 ♣ AK</p> <p>♠ KJ85 ♥ K5 ♦ KQJ ♣ QJ82</p>	<p>No. 6</p> <p>♠ A105 ♥ AKJ1072 ♦ 3 ♣ 852</p> <p>♠ J83 ♥ 6 ♦ KJ1094 ♣ Q973</p> <p>♠ K9742 ♥ Q3 ♦ 865 ♣ 1064</p> <p>♠ Q6 ♥ 9854 ♦ AQ72 ♣ AKJ</p>
<p>No. 7</p> <p>♠ K9 ♥ A32 ♦ A6 ♣ KJ8762</p> <p>♠ Q1064 ♥ J986 ♦ 87 ♣ 543</p> <p>♠ 87532 ♥ KQ4 ♦ Q10952 ♣ —</p> <p>♠ AJ ♥ 1075 ♦ KJ43 ♣ AQ109</p>	<p>No. 8</p> <p>♠ K1096 ♥ Q10875 ♦ Q8 ♣ 73</p> <p>♠ 743 ♥ J32 ♦ AK94 ♣ 952</p> <p>♠ AQJ852 ♥ AK ♦ J6 ♣ QJ4</p> <p>♠ — ♥ 964 ♦ 107532 ♣ AK1086</p>	<p>No. 9</p> <p>♠ 103 ♥ A93 ♦ K54 ♣ KQJ85</p> <p>♠ K97 ♥ Q1085 ♦ Q72 ♣ 943</p> <p>♠ AQ8542 ♥ J762 ♦ 96 ♣ 10</p> <p>♠ J6 ♥ K4 ♦ AJ1083 ♣ A762</p>	<p>No. 10</p> <p>♠ K752 ♥ 83 ♦ A732 ♣ Q97</p> <p>♠ QJ53 ♥ KJ1074 ♦ 6 ♣ K82</p> <p>♠ 8 ♥ AQ62 ♦ KQ109 ♣ J1053</p> <p>♠ A1094 ♥ 95 ♦ J854 ♣ A64</p>	<p>No. 11</p> <p>♠ QJ65 ♥ J65 ♦ 8632 ♣ K7</p> <p>♠ 1082 ♥ AQ92 ♦ KQ95 ♣ 62</p> <p>♠ A ♥ K1084 ♦ AJ104 ♣ 10954</p> <p>♠ K9743 ♥ 73 ♦ 7 ♣ AQJ83</p>	<p>No. 12</p> <p>♠ 876 ♥ 65 ♦ 1084 ♣ KQJ108</p> <p>♠ A3 ♥ QJ10983 ♦ AJ ♣ A92</p> <p>♠ Q109 ♥ AK74 ♦ K7653 ♣ 6</p> <p>♠ KJ542 ♥ 2 ♦ Q92 ♣ 7543</p>
<p>No. 13</p> <p>♠ KQ92 ♥ J65 ♦ A8753 ♣ 5</p> <p>♠ 873 ♥ KQ10 ♦ Q1096 ♣ K84</p> <p>♠ 64 ♥ 8742 ♦ J4 ♣ AQ932</p> <p>♠ AJ105 ♥ A93 ♦ K2 ♣ J1076</p>	<p>No. 14</p> <p>♠ AJ5 ♥ KQ432 ♦ K3 ♣ J73</p> <p>♠ K84 ♥ — ♦ 107654 ♣ A9842</p> <p>♠ Q9762 ♥ 1097 ♦ QJ9 ♣ K5</p> <p>♠ 103 ♥ AJ865 ♦ A82 ♣ Q106</p>	<p>No. 15</p> <p>♠ Q64 ♥ K3 ♦ KQJ832 ♣ KJ</p> <p>♠ 75 ♥ QJ943 ♦ 64 ♣ AQ42</p> <p>♠ K109 ♥ A8765 ♦ 10 ♣ 9753</p> <p>♠ AJ832 ♥ 10 ♦ A975 ♣ 1086</p>	<p>No. 16</p> <p>♠ 9 ♥ Q8542 ♦ Q752 ♣ AJ8</p> <p>♠ A872 ♥ K3 ♦ 983 ♣ Q642</p> <p>♠ QJ643 ♥ 6 ♦ A ♣ K109753</p> <p>♠ K105 ♥ AJ1097 ♦ KJ1064 ♣ —</p>	<p>No. 17</p> <p>♠ 4 ♥ AKQJ98 ♦ K4 ♣ AKJ6</p> <p>♠ K9653 ♥ 103 ♦ A1083 ♣ 72</p> <p>♠ 82 ♥ 42 ♦ Q965 ♣ Q10985</p> <p>♠ AQJ107 ♥ 765 ♦ J72 ♣ 43</p>	<p>No. 18</p> <p>♠ 9862 ♥ 109543 ♦ J2 ♣ A2</p> <p>♠ AKJ3 ♥ A2 ♦ A ♣ QJ106</p> <p>♠ 75 ♥ KQJ76 ♦ Q754 ♣ 75</p> <p>♠ Q104 ♥ 8 ♦ K109863 ♣ K98</p>
<p>No. 19</p> <p>♠ 75 ♥ 53 ♦ KJ1093 ♣ J753</p> <p>♠ Q1082 ♥ K1062 ♦ AQ87 ♣ 9</p> <p>♠ AJ963 ♥ AQ7 ♦ 542 ♣ 84</p> <p>♠ K4 ♥ J984 ♦ 6 ♣ AKQ1062</p>	<p>No. 20</p> <p>♠ J7 ♥ QJ9853 ♦ QJ5 ♣ 108</p> <p>♠ K654 ♥ — ♦ 4 ♣ AKJ76</p> <p>♠ 10832 ♥ 764 ♦ A98 ♣ Q92</p> <p>♠ AQ9 ♥ AK102 ♦ K107632 ♣ —</p>	<p>No. 21</p> <p>♠ 974 ♥ 1085 ♦ AQJ85 ♣ 97</p> <p>♠ J8 ♥ KQJ4 ♦ 10962 ♣ K106</p> <p>♠ A5 ♥ A972 ♦ 43 ♣ AJ842</p> <p>♠ KQ10632 ♥ 63 ♦ K7 ♣ Q53</p>			