

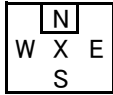
第48回奈良CBC練習会ハンド 2011-01-20

<p>No. 1</p> <p>♠ A107 ♥ K4 ♦ J3 ♣ K97642</p> <p>♠ J9 ♠ K8532 ♥ A2 ♥ 63 ♦ Q7642 ♠ AK1095 ♣ QJ103 ♣ 8</p> <p>W X E S</p> <p>♠ Q64 ♥ QJ109875 ♦ 8 ♣ A5</p>	<p>No. 2</p> <p>♠ AK108654 ♥ K72 ♦ — ♣ AK7</p> <p>♠ J7 ♠ 3 ♥ 10983 ♥ QJ654 ♦ J84 ♠ K10653 ♣ QJ43 ♣ 85</p> <p>W E S</p> <p>♠ Q92 ♥ A ♦ AQ972 ♣ 10962</p>	<p>No. 3</p> <p>♠ J102 ♥ 5 ♦ 109853 ♣ Q942</p> <p>♠ Q653 ♠ AK4 ♥ AK83 ♥ Q1076 ♦ 4 ♠ 62 ♣ A1073 ♣ KJ65</p> <p>W — E S</p> <p>♠ 987 ♥ J942 ♦ AKQJ7 ♣ 8</p>	<p>No. 4</p> <p>♠ K985 ♥ Q9 ♦ K1082 ♣ 832</p> <p>♠ J2 ♠ AQ63 ♥ AK107 ♥ J853 ♦ A976 ♠ Q4 ♣ 954 ♣ AJ7</p> <p>W + E S</p> <p>♠ 1074 ♥ 642 ♦ J53 ♣ KQ106</p>	<p>No. 5</p> <p>♠ K9632 ♥ KQ8 ♦ Q9 ♣ K107</p> <p>♠ QJ ♠ A7 ♥ 9642 ♥ A7 ♦ 8754 ♠ J102 ♣ J64 ♣ AQ9852</p> <p>W E S</p> <p>♠ 10854 ♥ J1053 ♦ AK63 ♣ 3</p>	<p>No. 6</p> <p>♠ A32 ♥ 5 ♦ KJ72 ♣ AKJ93</p> <p>♠ K987 ♠ 4 ♥ AQ1097 ♥ J843 ♦ 94 ♠ AQ85 ♣ Q4 ♣ 8752</p> <p>W — E S</p> <p>♠ QJ1065 ♥ K62 ♦ 1063 ♣ 106</p>
<p>No. 7</p> <p>♠ AJ87 ♥ 10962 ♦ J98 ♣ Q5</p> <p>♠ 10963 ♠ K5 ♥ 75 ♥ Q43 ♦ A6 ♠ K532 ♣ J10432 ♣ K986</p> <p>W + E S</p> <p>♠ Q42 ♥ AKJ8 ♦ Q1074 ♣ A7</p>	<p>No. 8</p> <p>♠ Q864 ♥ 107 ♦ 94 ♣ 107643</p> <p>♠ AK9 ♠ 753 ♥ AKJ962 ♥ Q84 ♦ 65 ♠ AJ872 ♣ J5 ♣ K8</p> <p>W X E S</p> <p>♠ J102 ♥ 53 ♦ KQ103 ♣ AQ92</p>	<p>No. 9</p> <p>♠ J876 ♥ 54 ♦ 103 ♣ J10873</p> <p>♠ A542 ♠ 109 ♥ A86 ♥ KJ1032 ♦ 52 ♠ AQ86 ♣ AK54 ♣ Q2</p> <p>W — E S</p> <p>♠ KQ3 ♥ Q97 ♦ KJ974 ♣ 96</p>	<p>No. 10</p> <p>♠ KQ83 ♥ AQJ83 ♦ 8 ♣ J72</p> <p>♠ 2 ♠ J1076 ♥ 10952 ♥ K74 ♦ K753 ♠ J106 ♣ AK105 ♣ 964</p> <p>W + E S</p> <p>♠ A954 ♥ 6 ♦ AQ942 ♣ Q83</p>	<p>No. 11</p> <p>♠ A5 ♥ K982 ♦ AJ9532 ♣ 8</p> <p>♠ 1083 ♠ 942 ♥ AQ4 ♥ 107 ♦ K8 ♠ 104 ♣ AKQJ4 ♣ 1097652</p> <p>W X E S</p> <p>♠ KQJ76 ♥ J653 ♦ Q76 ♣ 3</p>	<p>No. 12</p> <p>♠ KQ10874 ♥ 108 ♦ 103 ♣ K104</p> <p>♠ AJ9 ♠ 65 ♥ 93 ♥ QJ642 ♦ AJ754 ♠ 98 ♣ 652 ♣ A973</p> <p>W E S</p> <p>♠ 32 ♥ AK75 ♦ KQ62 ♣ QJ8</p>
<p>No. 13</p> <p>♠ K6542 ♥ 85 ♦ A5 ♣ J632</p> <p>♠ J7 ♠ A93 ♥ AK1063 ♥ Q942 ♦ K9643 ♠ 102 ♣ 9 ♠ K1085</p> <p>W + E S</p> <p>♠ Q108 ♥ J7 ♦ QJ87 ♣ AQ74</p>	<p>No. 14</p> <p>♠ AJ10974 ♥ 93 ♦ AJ6 ♣ 75</p> <p>♠ 632 ♠ 8 ♥ — ♥ KQJ10765 ♦ 10954 ♠ Q73 ♣ KQJ982 ♣ 106</p> <p>W X E S</p> <p>♠ KQ5 ♥ A842 ♦ K82 ♣ A43</p>	<p>No. 15</p> <p>♠ Q7542 ♥ 864 ♦ 82 ♣ K32</p> <p>♠ J9 ♠ 10 ♥ K953 ♥ AQJ102 ♦ KQ753 ♠ 104 ♣ A5 ♠ QJ964</p> <p>W E S</p> <p>♠ AK863 ♥ 7 ♦ AJ96 ♣ 1087</p>	<p>No. 16</p> <p>♠ Q9 ♥ Q863 ♦ AKQ108 ♣ 63</p> <p>♠ 1073 ♠ 8542 ♥ J2 ♥ A95 ♦ 5432 ♠ 976 ♣ KQJ7 ♠ A92</p> <p>W — E S</p> <p>♠ AKJ6 ♥ K1074 ♦ J ♣ 10854</p>	<p>No. 17</p> <p>♠ Q64 ♥ J72 ♦ 109 ♣ AQ975</p> <p>♠ AK5 ♠ 10832 ♥ 83 ♥ AK954 ♦ AK742 ♠ Q6 ♣ K82 ♠ J10</p> <p>W X E S</p> <p>♠ J97 ♥ Q106 ♦ J853 ♣ 643</p>	<p>No. 18</p> <p>♠ 42 ♥ J8 ♦ A876 ♣ AQ1095</p> <p>♠ 875 ♠ AQ96 ♥ A7 ♥ 952 ♦ KJ93 ♠ 42 ♣ KJ74 ♠ 8632</p> <p>W E S</p> <p>♠ KJ103 ♥ KQ10643 ♦ Q105 ♣ —</p>
<p>No. 19</p> <p>♠ Q64 ♥ 754 ♦ J95 ♣ 10985</p> <p>♠ 53 ♠ AKJ9 ♥ KQJ10982 ♥ A3 ♦ 7 ♠ K10843 ♣ AK6 ♠ 74</p> <p>W — E S</p> <p>♠ 10872 ♥ 6 ♦ AQ62 ♣ QJ32</p>	<p>No. 20</p> <p>♠ J3 ♥ K75 ♦ AK1096 ♣ A102</p> <p>♠ Q62 ♠ K74 ♥ AJ6 ♥ Q109432 ♦ QJ54 ♠ 73 ♣ KQ5 ♠ 76</p> <p>W + E S</p> <p>♠ A10985 ♥ 8 ♦ 82 ♣ J9843</p>	<p>No. 21</p> <p>♠ K ♥ 1065 ♦ AK32 ♣ J10543</p> <p>♠ A9754 ♠ Q3 ♥ Q9832 ♥ AJ ♦ 7 ♠ QJ854 ♣ K7 ♠ AQ92</p> <p>W E S</p> <p>♠ J10862 ♥ K74 ♦ 1096 ♣ 86</p>			

☆ ビッド・プレーに関するコメント (色々と独断や間違いがあると思いますので参考程度に留めて下さい)

No. 1

♠ A107			
♥ K4			
♦ J3			
♣ K97642			
♠ J9	♠ K8532		
♥ A2	♥ 63		
♦ Q7642	♦ AK1095		
♣ QJ103	♣ 8		
	♠ Q64		
	♥ QJ109875		
	♦ 8		
	♣ A5		



N	E	S	W
P	P	3♥	P
P	P	end	
N	E	S	W
P	1♠	3♥	P
end			
N	E	S	W
P	1♠	2♥	X
3♣(P)	3♦	3♥	4♦
(4♥	end)	(P)	

このハンドではNはオープンしないが、Eは10hcpながら5-5のハンドなので1♠オープンする人もある。Eがパスした時はSは3♥のPreemptivオープン(♥7枚で6トリック保証)するのが普通。1♥でオープンした場合にはWに簡単にOCで介入されるか、Nが2の代のビッドをして出来目の少ない4♥までビッドすることになる危険性がある。3♥に対してNは2. 5トリック位しか増えないのでパスする。(Sは6トリックしか保証していないので4メイクには3. 5トリック以上必要)。Eが1♠でオープンした時には、Sは2♥のOCよりも3♥のジャンプOCが普通(左中)。

3♥/S OL:Eが1♠でオープンした時 ♠J→♠7→♠K→♠4 Eは♦K♦Aと出して来るが、Declarerはハンドでラフ、♥を出して♥Aに負に行けば4メイクは固い(ルーザーは♠1♥1♦1)。Eがオープンしなかった時はOL:♣Q この時はハンドの♣Aで勝ち、♥を出して負けに行く。Wが直ぐ♥Aで勝ち、Eの♣が1枚であることを願って、♣Jを出せばEでラフ出来る。この後、Declarerは♥を集め、♠Aでダミーに入り、♠KがEにあることを願って♠7を引くプレーで3メイクになる。

No. 2

♠ AK108654			
♥ K72			
♦ —			
♣ AK7			
♠ J7	♠ 3		
♥ 10983	♥ QJ654		
♦ J84	♦ K10653		
♣ QJ43	♣ 85		
	♠ Q92		
	♥ A		
	♦ AQ972		
	♣ 10962		



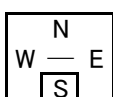
N	E	S	W
	P	1♦	P
2♠	P	3♠	P
4NT	P	5♠	P
6♠	end		
(6NT)			

Sのハンドでは最初パスせず1♦でオープンする人が多い(左)。これに対してNは良い7枚♠と非常に強いハンドなので2♠でレスポンスする。Sの3♠レイズに4NTでスラムトライし、6♠(6NT)をビッドする。なお、SにA2枚と♠Qがあることが判明し、12トリックは確実で、♥Q♦K♣Qの中、1枚あれば7♠(7NT)があると考えて、ペアー戦なら7♠をビッド(上記が無くても♥or♣の3枚目のラフの可能性があるので)することも有り得る。Sが最初パスすると、Nは絵札は17ptながら9. 5トリックあるので Strong2♠でオープンする。♠3枚サポートと2A、12hcpあるSがスラムトライし、6♠に到達(右上)。Nが1♠でオープンした時は、SのDrury 2♠を経由してビッド経過は色々あるが6♠には到達すべき。6♠/N OLが何でも7メイク。NTの場合Defenceがデiscardを間違えなければ6メイク。27テーブルのペアー戦で 7♠ 10T、6♠ 17T で何故か6NTをビッドしたペアーが無かった。

N	E	S	W
	P	P	P
2♣	P	2♦	P
2♠	P	3♦	P
3♠	P	4NT	P
5♣	P	6♠	end
N	E	S	W
	P	P	P
1♠	P	2♣	P
4♣	P	4♦	P
4NT	P	5♠	P
6♠	end		

No. 3

♠ J102			
♥ 5			
♦ 109853			
♣ Q942			
♠ Q653	♠ AK4		
♥ AK83	♥ Q1076		
♦ 4	♦ 62		
♣ A1073	♣ KJ65		
	♠ 987		
	♥ J942		
	♦ AKQJ7		
	♣ 8		



N	E	S	W
		P	1♣
P	1♥	2♦	3♥
P	4♥	P	P
P	end		
(5♦	X	end)	

DealerのSのハンドでは1♦ではオープンしないと思いますが…… Wが1♣でオープンするとEの1♥レスポンスにSが2♦のOCを掛けるが4♥/Eになる。これに対して♦5枚と弱いハンドのNは4♥メイクは確実と考えて5♦のサクリフェイスをする可能性もある。これにはEWはダブルを掛けることになる(左下)。一方、Sが1♦でオープンするとWがダブルをかけ、やや複雑なビッド経過でも4♥/E or Wになる(右上・下)。4♥/E OL:♦K 続いて♦Q Declarerはダミーでラフする。♥が3-2の分かれなら♣で1ルーザー出ても5メイクすると考えて、♥A、♥Kを勝つと、Nがショウアウトした。ダミーに♥8を残し、Sに♥J9を残したまま♠Aを勝ち、♠3を引きハンドから♠Jを出す。Sがラフして♦を出してくればダミーでラフして、♠でハンドに戻り、♥を集めてから、♠Qでダミーに渡し、♣を出せば4メイクは固い。5♦X/S OL; ♥K 続いて♥K or ♦4 この後♠Aと♠に3ルーザーが出るので3ダウン。

N	E	S	W
			1♦
3♦	X	P	3♥
P	4♥	P	P
P	end		
			(3♦ weak)
N	E	S	W
			1♦
P	2♥	P	3♥
P	4♥	end	

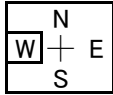
No. 4

♠ K985
♥ Q9
♦ K1082
♣ 832

♠ J2
♥ AK107
♦ A976
♣ 954

♠ AQ63
♥ J853
♦ Q4
♣ AJ7

♠ 1074
♥ 642
♦ J53
♣ KQ106



N E S W
1♦
P 1♥ P 2♥
P 4♥ end

N E S W
P 1♣ P 1♥
P 2♥ P 4♥
end

Wのハンドで最初パスするか1♦でオープンするか判断は？ 最近殆どのペアーがオープンすると考えます(5枚スーツは無いが2A1Kあり12hcpながら強い)。若し、レスポンスが2♣の時に何をビッドするか困るが、3♣が無難(Eの♣は5枚以上あるはず)。Eの1♥レスポンスには2♥にレイズし、Eが直ぐ4♥をビッドする。一方、Wが最初にパスするとEの1♣オープンにWは不満足ながら1♥でレスポンスせざるを得ず(Eがパスするのが心配だが)、Eの2♥レイズに4♥をビッドすることになる。4♥/E OL: ♣K Declarerで考えて♣2♦1のルーザーがあるとすると、メイクには♠KがNIにあるとしても4メイクには♥でルーザーを出せない。そこで取敢えず♠KのOLにはダックして勝たせる！Sからの♣♦♠は歓迎だが、Sは♥2を出すのが損が少ない(Nの♥はあってもQX)。Declarerはダミーの♥Aで勝ち、♠Jを出す。Nは♠Kをカバーする(Defenceとして重要)のでハンドの♠Aで勝ち、♠Q♠3と続けダミーでラフする。♥Kを勝ち、♥Qが落ちなければ♦6を引いて♦Qのスチールに賭け、♠の2回目のラフを行う予定。Nは♦Kで勝ち♣を返すが、ハンドの♣Aで勝ち、♦Qを勝ってから♥を刈りながらダミーに入り、♦Aを勝ってハンドから♣を捨てれば4メイクする。

このプレーは可なり難しいが、♥を3回勝って♥Qを捕まえても、♠をルーザーを消すことが出来ないので、♥Qが2枚の方にある(確率約28%)としてプレーを組み立てる。

37テーブルで4♥がプレーされた実際のゲームで、4メイク 17T、ダウン 20Tであった。5メイクもあり(♠をダミーで2回ラフ)。損をしないDefenceも難しく、メイクにはDefenceの協力もあったかも知れない。

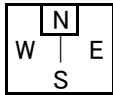
No. 5

♠ K9632
♥ KQ8
♦ Q9
♣ K107

♠ QJ
♥ 9642
♦ 8754
♣ J64

♠ A7
♥ A7
♦ J102
♣ AQ9852

♠ 10854
♥ J1053
♦ AK63
♣ 3



N E S W
1♠ 2♣ 2♠ P
P (3♣ 3♠) end

N E S W
1♠ 2♣ 3♠ P
P end
(3♠ Non-Forcing)

Nの1♠にEが2♣のOCをした場合のSのビッドはペアーにより差がある。2♠(6~9hcp)が普通であるが、このハンドのように4枚サポートの時は3♠(Non-Forcing)をビッドする(右下)ペアーも多い。この場合、Invitation以上のハンドは3♣のキュービッドを使用する約束。このハンドでキュービッドを使って4♠まで上がるのはオーバービッド。3♠/N OL: ♥A 続いて♥7 or ♦J ? Declarerは♠AQJ7と2Aが欠けているので、♠が2ルーザーで済むか(2-2の分かれ)、3ルーザーになるかでコントラクトの成否が分かると考えて♠2を出して♠を集めに行く。幸運にも♠が2-2の分かれであるので3メイクになる。

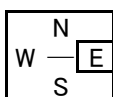
No. 6

♠ A32
♥ 5
♦ KJ72
♣ AKJ93

♠ K987
♥ AQ1097
♦ 94
♣ Q4

♠ 4
♥ J843
♦ AQ85
♣ 8752

♠ QJ1065
♥ K62
♦ 1063
♣ 106



N E S W
P P 1♥
X 2♥ 2♠ P
P 3♥ P(3♠) end

N E S W
P P 1♥
X 3♥ P(3♠) end

Wの1♥にNがテイクアウトダブルを掛けた時、Eのレスポンスはペアーにより異なる。普通に2♥(♥3枚以上5~9hcp)をビッドするのと、このハンドの様に4枚サポートと♠が1枚以下の5~8hcpで3♥(Non-Forcing)をビッドするペアーがある。後者は相手のテイクアウトを制限する意味合いが強い。尚、サポート3枚以上のInvitationハンド(10~12hcp)は2NT(アラート必要)をビッドする。3♥/W OL: ♣K、♠Aを勝ち、♣Jを続けDeclarerはハンドでラフする。♦を出してダミーから♦Qを出す。これが勝てるので♠4を引いて負ける。この後♠と♦のクロスラフ(ダミーで♠を3回ラフ)すれば3メイクはする。普通に♥を集めるのではウイナーが不足する。3♠/S OL: ♦9→♦2→♦Q→♦3 Eは♥Jをリターンする。Wが勝ち、♦4を出し、Eは♦Aで勝って♦5をリターンしてWがラフ。この後、Wが♣Qを出し、ダミーに入るので♠でルーザーが出て1ダウンになる。

No. 7

♠ AJ87
♥ 10962
♦ J98
♣ Q5

♠ 10963
♥ 75
♦ A6
♣ J10432

	N	
W	+	E
	S	

♠ K5
♥ Q43
♦ K532
♣ K986

♠ Q42
♥ AKJ8
♦ Q1074
♣ A7

N E S W
1NT P
2♣ P 2♥ P
3♥ P 4♥ end

Sの1NTオープンに対してNのレスポンスでのハンドの評価の問題。
特に考えなければ、8hcpと両メジャー4枚あるのでStayman2♣をビッドし、Sの2♥に3♥にレイズするのが普通(左上)。このハンドでは3♥で止まらず4♥/Sになる。
1NTが15~17hcpの場合、Nのハンドは2♣レスポンスのギリギリ強さであるので、ペアー戦なら1NTか2♥を**パス**することも考えられる(Vulなのでチーム戦ではパスしない)。
4♥/S OL:♦A 続いて♦6 これをEが♦Kで勝ち、♦3のリターンをWがラフ。この後、♠ or ♣にルーザーが出るので1ダウンが普通で、両方に出て2ダウンもあり得る。
27テーブルのペアー戦でのコントラクトは
4♥ 18T; 3♥ 2T; 2♥ 5T; 1NT 2T でした

N E S W
1NT P
2♣ P 2♥ P
P! end

No. 8

♠ Q864
♥ 107
♦ 94
♣ 107643

♠ AK9
♥ AKJ962
♦ 65
♣ J5

	N	
W	X	E
	S	

♠ 753
♥ Q84
♦ AJ872
♣ K8

♠ J102
♥ 53
♦ KQ103
♣ AQ92

N E S W
1♥
P 1NT P 3♥
P 4♥ end
(1NT Forcing)

Wの1♥に対してEでは1NT-Forcingsの時は1NTでレスポンスし、リビッドで3♥のInvitationをする予定で良いが、StandardのLimit Raiseの時は3♥でレスポンスする。
4♥/W OL: ♣4 Sは♣A♣Qを勝ち、ダミーの弱いスーツを狙い♠Jを返す。Declarerはハンドの♠Aで勝つ。Declarerで考えて♠2♥6♦1のウイナーがあるがメイクには1個不足。如何なるプレーを組み立てるか? ♦3-3の分かれを想定し、♦1個負けた後、ハンドで1度ラフして♦の**4枚目を勝つことを狙うのが良い**。それにはダミーへのエントリーが問題であるので、♥を集める前に♦5を出し、**ダミーからもLow ♦を出して負ける**。♠を出してくればハンドの♠Kで勝ち、♥Aを勝ってから、♦を出してダミーの♦Aに入り、♦を引いてハンドの♦Jでラフする。このハンドでは♦4-2の分かれであるので♦の4枚目では勝てなく、万事窮すか? 但し、♥が**2-2の分かれならまだチャンスが残っている**。
♥2を出してダミーの♥Qを勝つと♥が刈りきれるので、♦を引いてハンドの♥9でハイラフして、♥6を出してダミーの♥8に入り、♦の5枚目が勝てるので4メイクする。この一連のプレーでDefenceに**問題が無かったとは言えない**。Sが♣2個勝った後、♠の代わりに♥をリターンしておけば1ダウンになった(♦Kで勝った時も♥を出す)。長いサイドスーツのエスタブリッシュの**エントリーを潰すことが有効なケース**である。攻防で結果に差の出るハンドである。

N E S W
1♥
P 3♥ P 4♥
end

No. 9

♠ J876
♥ 54
♦ 103
♣ J10873

♠ A542
♥ A86
♦ 52
♣ AK54

	N	
W	—	E
	S	

♠ 109
♥ KJ1032
♦ AQ86
♣ Q2

♠ KQ3
♥ Q97
♦ KJ974
♣ 96

N E S W
P 1♥ 2♦ 3♦
P 3♥ P 4♥
end

Wは15hcpある強いハンドなので場合によってはスラムもあり得ると考えてビッドする。
Sの2♦のOCには3♦のキュービッドをしてサポートのある強いハンドを示すのが良い。只、Eが♠が4枚あることに備えて2♠をビッドすることも考えられるが、そのような時は、3♦に対して、Eは3♠をビッドしてくると考えるのが自然。
4♥/E OL: ♠K ダミーの♠Aで勝つ。ビッドから絵札は殆どSにあると考えて、♥6を出してハンドの♥Kに入り♥Qのフィネスを行えば4メイクする。絵札の情報がない時は、最初に♦Kのフィネスをしてこれが不成功の時でも、♥のフィネス(成功確率50%)はせずに、♥A♥Kを勝って、♦Aを勝ってから♦の**3巡目をダミーでラフするプレーを狙う**。(ルーザー♠1♥1♦1)
但し、♥QがNに残り、♦の3巡目をNでオーバーラフされ♠がリターンされ、Sが♠Qで勝ち♦の4枚目を勝たれると1ダウンになる。この危険性を防止するためにDeclarerはOLの♠Kの時に、**ダミーの♠Aをカバーせずにダック**するのが、より安全な思慮深いプレーである。

N E S W
P 1♥ 2♦ 2♠
P 2NT P 4♥
end

No. 10

♠ KQ83
♥ AQJ83
♦ 8
♣ J72

♠ 2
♥ 10952
♦ K753
♣ AK105

N			
W	+	E	
S			

♠ J1076
♥ K74
♦ J106
♣ 964

♠ A954
♥ 6
♦ AQ942
♣ Q83

N E S W
P 1♦ P
1♥ P 1♠ P
4♠ end

NはSの1♠リビッドに4♠をビッドするのが自然。ビッドは単純であるがプレーは良く考えて開始すること。4♠/S OL: ♣K ♣Aを勝ち、♣5を続ける。Declarerはハンドの♣Qで勝つ。Declarerで考えると① ♠が3-2であったとしてルーザーが無くても、♥Kと♦Kのフィネスが両方とも成功してヤット4メイクの可能性はある。② もう一つのプレーは♦♥のクロスラフで切り札を7枚に使うことである(♥が4-3の分かれなら良い)。②の方がプレーし易い。♦を4回ダミーでラフすることを考える。ハンドでは♥を2回ラフすることでエントリを作る。普通に♥を集めるプレーではメイクは容易でなく、多分1ダウンになると思う。

No. 11

♠ A5
♥ K982
♦ AJ9532
♣ 8

♠ 1083
♥ AQ4
♦ K8
♣ AKQJ4

N			
W	X	E	
S			

♠ 942
♥ 107
♦ 104
♣ 1097652

♠ KQJ76
♥ J653
♦ Q76
♣ 3

N E S W
P 1♣
1♦ P 1♠ 3♣
3♦ end
(P P 3♦ end)

Sのパスのあと、19hcpあるWで1♣でオープンすると、Nが1♦のOC掛け、Eのパスの後、Sが1♠をビッドした時に、Wで2♣か3♣をビッドする。この後、NSで3♦まで争うかどうかであるが、双方Non-Vulでゲームがないことがハッキリしているので余り大きな問題でない。3♣/W OL: ♠A ♠5を続ける。♠を3巡勝ったSが♦Qを返せば2ダウン。3♦/N OL: ♣10 or ♣6 ♣Kで勝ったWが返す良いスーツがない。Nの♣が1枚とは予想出来ないで、♣Qのリターンも考えられる。この場合、Declarerはダミーでラフして♦Kをフィネスを行えるので、結果的に6メイクになる。もう一つはEに♥Kを期待して、♥Aを勝ち、♥4を出す(♠AがEにある場合は後でも必ず勝つ)。Nは♥Kで勝ち、♦Kのフィネスをするため、♠A♠5と出してダミーに入り♦Qを引いてフィネスをし♦Aを勝った時、♦が2-2の分かれなので♦でダミーに渡れて残りの♠が勝って5メイクになる。♦Kのフィネスが不成功の時は、♥QがEにある時はこれに負けるが3メイクはする。Wが♥Aを勝たずに、♠3を出すDefenceでは如何になりますか？

No. 12

♠ KQ10874
♥ 108
♦ 103
♣ K104

♠ AJ9
♥ 93
♦ AJ754
♣ 652

N			
W		E	
S			

♠ 65
♥ QJ642
♦ 98
♣ A973

♠ 32
♥ AK75
♦ KQ62
♣ QJ8

N E S W
P P 1NT P
2♥ P 2♠ P
3♠ P 4♠ end
(P)
(1NT 15~17hcp)
N E S W
P P 1♦ P
1♠ P 1NT P
2♠ end

Nのハンドで最初パスするペアーとWeak2♣でオープンするペアーがある(最近は後者が多い)。NがパスするとSが1NT(15~17hcp)か1♦でオープンする。1NTでオープンした時はJacoby TR. 経由でNが3♠にレイズし、Sが4♠(P)をビッドする。1♦オープンの際はNの2♠リビッドをパスする(左下)。一方、NがWeak2♣でオープンした時、Sはパスする人と、3クイックトリックある15hcpハンドなので♠2枚しかないが、NがMaxのハンドなら3NTor4♠も期待できるとしてOgust 2NTでハンドの強さを尋ねる人に分かれる。3♥(♠は弱く、8~9hcp)の返事で3♣で止まるか4♠をビッドする。4♠/S OL: ♥9 Declarerはハンドの♥Aで勝ち、♠をハンドから2回出すことで1ルーザーに出来るので4メイクは固い(ルーザー♠1♦1♣1)。4♠/N OL: ♦9 ダミーの♦KにWは♦Aで勝つ。♠AがあるのでEに♦3巡目のオーバーラフを期待して♦5を返す。Declarerから見て、♣♦♠のAのルーザーは避けられないので♣を1ルーザーに収める必要がある。♦10が勝つので、♥でハンドに戻り、♥2を出す。Wは♠Aで勝ち、♦4を出す。DeclarerはEのオーバーラフを避けるべく♠10でラフ、♠を集め♣Aに負に行けば4メイクする。♦3巡目のラフで間違いEにオーバーラフされると1ダウンになるので注意。27テーブルのペアー戦 4♠/S 5T; 4♠/N 9T; 3♠/S 3T 3♠/N 6T; 2♠/N 3T; その他1Tであり、2/3のテーブルでWeak2♣でオープンしていることが窺える。

No. 13

♠ K6542
♥ 85
♦ A5
♣ J632

♠ J7
♥ AK1063
♦ K9643
♣ 9

	N		
W	+	E	
		S	

♠ A93
♥ Q942
♦ 102
♣ K1085

♠ Q108
♥ J7
♦ QJ87
♣ AQ74

N E S W
P P 1♦ 1♥
1♠ 3♥ P end

Nの1♠にEが3♥にジャンプレイズすればそのまま決まるが、2♥のレイズなら、Sは2♠にレイズして(Nの♠は5枚以上、4枚ならネガティブダブルのハズ)、♠♥の競り合いになる。尚、Sは2♠に代えて、**サポートダブル**で♠3枚のサポートを示すこともある。
3♥/W OL: ♦A 続いて♦5。Declarerはハンドの♦Kで勝ち、♥を集めて♦をダミ-で2回ラフすれば4メイクは出来る。 OLが♦Aでない時は♦で2ルーザー出て3メイクになる。

N E S W
P P 1♦ 1♥
1♠ 2♥ 2♠ P
P 3♥ P end
(P P
3♠ end)

3♠/N OL: ♥2 Wは♥K♥Aを勝ち、♣9を返す。♣がラフ出来れば3メイク
お互いにゲームの可能性は低く、Both-Vulなので2ダウンは出来ないので競り合いは3の代まで。

No. 14

♠ AJ10974
♥ 93
♦ AJ6
♣ 75

♠ 632
♥ —
♦ 10954
♣ KQJ982

	N		
W	X	E	
		S	

♠ 8
♥ KQJ10765
♦ Q73
♣ 106

♠ KQ5
♥ A842
♦ K82
♣ A43

N E S W
3♥ X P
4♠ end

♥が7枚あるEが3♥の**Preemptivオープン**をした場合、Sがティックアウト
ダブルを掛け、Nが4♠をビッドして決まる。
Eがパスした時は、Sが1NTでオープンするので、**JacobyTR.** (左下)
か**TexasTR.** (右)経由で、4♠/Sになる。JacobyTR. 後のNの3♠は
3NTか4♠の選択をSに任せる**Game-forcing**で**パスがないならJacobyTR.** 経由が良い(♠がくず
2枚の時3NT選択、若しNが♠を走るためのエントリーに不安のある時は4♠に変更可能)。
4♠/N OL: ♥K Declarerから見て、♠6、♥1、♦2、♣1のウイナーがあり4メイク確実。
但し、OLの♥Kにダミ-の♥Aを被せるのは**危険!** Eの♥は7枚あるとすると、Wはボイドのハズ。
そこで♥Aは後でも勝てるので、ハンドの♥が無くなるまでEに勝たせる。♠を集めた後で、♥Aの下に
ハンドの♣を捨ててから5メイクを狙って、♦Qのフィネスをするが成功せず、4メイクになる。
4♠/S OL: ♣K ハンドの♣Aで勝ち、♠を集めれば4メイクは固い。

N E S W
P 1NT P
4♥ P 4♠ P

N E S W
P 1NT P
2♥ P 2♠ P
3♠ P 4♠ end

No. 15

♠ Q7542
♥ 864
♦ 82
♣ K32

♠ J9
♥ K953
♦ KQ753
♣ A5

	N		
W		E	
	S		

♠ 10
♥ AQJ102
♦ 104
♣ QJ964

♠ AK863
♥ 7
♦ AJ96
♣ 1087

N E S W
1♠ 2♦
2♠ X P 3♥
3♠ 4♥ P end
(4♠ 5♥
...???)

Sの1♠にWで2♦の**OC**か**ダブル**を掛けるのかは微妙な判断。2♦のOCが普通である。Nの2♠のレイズ
にEで**ダブル**を掛けるのは**どんな意味になりますか**。Eにはある程度hcpがあり、2ndスーツがあればビッド
して下さい、無ければ3♦をビッドして下さいと解釈できる。Wは3♥をビッドし、♠と♥の高いレベルでの競り
合いとなり、NSの4♠にはNon-VulのEWは5♥まで競る可能性が高い。
4♠/S OL: ♥3 Eは♥Aで勝ち、♥Qをリターンし、Declarerはラフする。 ♠を2巡集めた後、♥は
ハンドで2回ラフするとしても、結局♣AがWにあるとしてハンドから♣を出すプレーで4メイクになる。
5♥/E OL: ♠K 続いて♠A Declarerはハンドでラフ、♥を集めハンドから♣Qを出して♣Kのフィネス
をするが不成功で1ダウンになる。
5♥/W OL: ♠Q 続いて♠4 or ♥4 Declarerはダミ-で勝ち、♥を集めハンドから上記同様♣Qを出し
て♣Kのフィネスをするが不成功で1ダウンになる。
4♠、4♥共にメイクするので、NSが4♠をビッドして、EWで5♥を被せてこれにダブルを掛けるのが、ピットの
正解である。 実際のゲームでは4♠、4♠X メイクから5♥ 1ダウン、4♥メイクと様々であったが、4♠に5♥を
被せたペア-は少数派であった。

N E S W
1♠ X
2♠ 3♥ P 4♥
end
(4♠ 5♥???)

No. 16

♠ Q9
♥ Q863
♦ AKQ108
♣ 63

♠ 1073
♥ J2
♦ 5432
♣ KQJ7

	N	
W	—	E
	S	

♠ 8542
♥ A95
♦ 976
♣ A92

♠ AKJ6
♥ K1074
♦ J
♣ 10854

N E S W 4♥/S OL: ♣K 次に♣7を出し、♣Aで勝ったEは♣を出し、ダミーでラフする。
P ダミーの♦AKを勝ちハンドの♣を捨ててから♥6を集める。1ルーザーになるか、2ルーザーかが
1♦ P 1♥ P コントラクトの成否に関わる。ゲスの問題で♥A♥Jの分れが如何になっているかを推定してプレーするしか
2♥ P 4♥ end 無い。ダミーから♥6を引き、①ハンドから♥Kを出すのが正解であるが、②ハンドから♥10を出して
♥Jのフィネスするプレーもあり、情報が少ないので成否は50%。 **幸運を祈る!**

このようなハンドでは想定に従ってプレーすればダウンしても気にしないこと。
実際のゲームでは4メイクより、1ダウンが多かった。多分♥Jのフィネスに賭けたプレーを選択した。

No. 17

♠ Q64
♥ J72
♦ 109
♣ AQ975

♠ AK5
♥ 83
♦ AK742
♣ K82

	N	
W	X	E
	S	

♠ 10832
♥ AK954
♦ Q6
♣ J10

♠ J97
♥ Q106
♦ J853
♣ 643

N E S W Wの1NTに10hcpとメジャー5-4のEはStayman 2♣をビッドし、Wの2♦に2♠をビッド (Smolen Conv.
P P P 1NT ♥5枚♠4枚を示す)して、3NTに到達する。
P 2♣ P 2♦ 3NT/W OL: ♣7→♣J→♣3→♣2 OLをダミーの♣Jで勝ったDeclarerで考えると確実なウイナー
P 2♠ P 2NT は♠2♥2♦3♣1の8個あるがメイクには1個不足。Declarerのプレー方針は? ♣が5-3の分かれに
P 3NT end 備えて、Sからの♣リターンは極力避けなければいけない。①♦3-3の分かれ(約32%)に賭けて♦の
4、5枚目を勝つ。②♥3-3で♥QがNにあること(確率16%)に賭ける(この場合でもエキスパートは2

巡目に♥Qを捨ててスローインを回避する)。③♦4-2でも2巡目にNに負ければ5枚目が勝てる(Nに♦Jか♦10があれば成功する
確率高い)。等が考えられるが③のプレーを選択するのが良い。そこで第2トリックでは♦Qを勝ち♦6を出す。Sから♦10or♦Jが
出なければハンドから♦Lowを出す。このハンドはこのプレーが成功して3メイク出来る。但し、注意深いSなら♦Qの時に、Nから
♦9(10)が出るのを見逃さず、♦の2巡目にNへのスローインを避けるため♦Jを出す! Declarerは♦Aを出して♦3-3に賭けるし
か方法は無くなり1ダウンになる(Nに♦4枚あれば良いが可能性は少ない)。
♦Jをカバーするのは、もし♦10(9)がDeclarerに在ればフィネスを考えると考えられるので損にはならない。

No. 18

♠ 42
♥ J8
♦ A876
♣ AQ1095

♠ 875
♥ A7
♦ KJ93
♣ KJ74

	N	
W		E
	S	

♠ AQ96
♥ 952
♦ 42
♣ 8632

♠ KJ103
♥ KQ10643
♦ Q105
♣ —

N E S W SはAのないハンドながらメジャーが6-4でボイドがあるので1♥でオープンする。
P P 1♥ P この後、3♥か4♥に決まる。左上の1NTの後のSの2♥リビッドに対して、Nで3♥をビッドするか4♥
1NT P 2♥ P をビッドするかは微妙。Sが余程弱いハンドでないと3♥をパスしないが……。このハンドはNS共に
3♥ P 4♥(P) end マイナス要因があるので3♥で決まることもある。
(4♥) 4♥/S OL: ♥A 次に♥7; OLでは♦♣は避けたいので♠か♥かになるが♥Aが良いと考える。
(1NT Forcing) ダミーの♥Jで勝って、Declarerのプレー方針は? ♥Aには負けているので、♠♦共に1ルーザーに
収める必要がある。ダミーへのエントリーは♦Aしかないので可なり厳しい。ダミーの♠2を出し、Eの

N E S W ♠6に ハンドから♠Jを出すこれで勝つ。♥Kを勝ってから♦5を出してダミーの♦Aに入り、♣Aを勝つ
P P 1♥ P た(ハンドから♦10を捨てる)あと、♠4を引くとEは♠Aで勝ち、♦を出して来るので♠に2ルーザー出て
1ダウンになる。
2♣ P 2♥ P

3♥ P 4♥ end OL: ♦3 ハンドの♦10で勝ち、♥3を出す。Wが如何にプレーしても♥Jでダミーに入るの、上記
同様に♠を引くプレーをすれば4メイクになる。OL: ♣4の時も、♣Qを引くとこれが勝つので、♥を
集める前にダミーから♠を引けば4メイクになる。OL: ♠5の時♠Aで勝ったEが♠を返せばハンドの♠Kで勝ち、♠をダミーで
2回ラフするプレーをすれば、4メイクになる。但し、Eが♥をリターンすれば1ダウンになる。
実際のゲームでは 10:7 で4メイクが1ダウンより多かった。Defenceの正確なプレーは難しい。3♥で止まったペアも
2割強あった。

No. 19

♠ Q64
♥ 754
♦ J95
♣ 10985

♠ 53
♥ KQJ10982
♦ 7
♣ AK6

N		E
W	—	E
	S	

♠ AKJ9
♥ A3
♦ K10843
♣ 74

♠ 10872
♥ 6
♦ AQ62
♣ QJ32

N E S W
P 1♥ P 1♥
P 1♠ P 3♥
P 4♥ end
or(4NT P 5♠
P 6♥ end)

Wのハンドは何でオープンするかペアーにより意見が異なるかも知れない。1♥でオープンし1♠のレスポンスにWが3♥をリビッドした時(左)、♥のサポートはA3の2枚ながら15hcpの強いハンドのEは4♥に止まるか、スラムトライするかは微妙な判断。一方、WはVulで♥が7枚で8トリック確定であるので、4♥のオープンをする事もある。これに対して、強いハンドのEは3クイックトリックあり、♦K、♠Jがありドチラかで1個増える可能性が高いと考えれば

N E S W
P 4♥
P P end

N E S W
P 4♥
P 4NT P 5♠
P 6♥ end

スラムを狙うことになる。但し、ペアーの**普段のPreemptivビッドが2&3ルールに従っていて、Vulでの4♥は8トリック保証**されていることが条件となる。これが不確かならば4♥をパスすることになる。6♥/W OLが何であっても6メイクのためには、♣をダミーでラフが必要なので、♥Kを勝ち、♣AKを勝って、♣の3巡目を♥Aでラフする(オーバーラフ回避)。このハンドはStrong 2でオープンするにはhcp、トリック数共に不足と考える。

No. 20

♠ J3
♥ K75
♦ AK1096
♣ A102

♠ Q62
♥ AJ6
♦ QJ54
♣ KQ5

N		E
W	+	E
	S	

♠ K74
♥ Q109432
♦ 73
♣ 76

♠ A10985
♥ 8
♦ 82
♣ J9843

N E S W
1NT
P 2♦ P 2♥
P P end

Wの1NTに対して、Nは15hcpあるのでパスするか何かOCするか[ダブル、2♣(Anyoneスーツ)、2♦(ノーマルOC)]は微妙だが、♦が5枚しかなく、15hcpであるのでパスが普通と考える。Eは♥6枚の弱いハンドであるので**JacobyTR**の2♦をビッドしWの2♥をパスする。Nがダブルを掛けた時は、Eは2♦(JacobyTR. On)をビッドし、2♥がパスされた時に、Sが2♣をビッドすることも考えられる。

N E S W
1NT
X 2♦ P 2♥
P P 2♠(P) end

2♥/W OL: ♦K 続いて♦A、♦6を続ける。Declarerで考えて、♥で1個負けるとしても、♠♣で1個づつ勝てるので、♦が1個勝てれば2メイクは出来るはず。そこで♦の3巡目はオーバーラフを避けるため、ダミーの♥9でラフ(重要)し、♥2を引いてハンドの♥Aで勝ち、♥Kに負に行く! 若し、♥Kのフィネスをしてこれが流れて、Eから♦を出された時にダミーでラフするとトリック数が足りなくなり、ラフしないとSにラフされる恐れがあり、プレーに困る。これを避けるため♥Aを取り、♥Kに負に行く

くのが安全プレー。2♠/S OL: ♥A ♥6を続ける。2♠はメイク出来そうである。2♥/Wは2メイクと1ダウンがほぼ同数であった。注意深いプレーが重要である。

No. 21

♠ K
♥ 1065
♦ AK32
♣ J10543

♠ A9754
♥ Q9832
♦ 7
♣ K7

N		E
W		E
	S	

♠ Q3
♥ AJ
♦ QJ854
♣ AQ92

♠ J10862
♥ K74
♦ 1096
♣ 86

N E S W
P 1♦ P 1♠
P 2♣ P 2♥
P 2NT P 3♥
P 3NT end
(4♥, 4♠)

スーツマッチしないハンドでどのコントラクトを選択するかが問題となる。Eの1♦に対して、メジャー5-5の9hcpのWは♠♥両方わビッドすべく、1♠でレスポンスする。Eの2NTには3♥をビッドしてハンドの形を示し、Eが3NT、4♥、4♠の何れかを選択する。Eが1NTでオープンした時は、2♥の**JacobyTR**でEに2♣をビッドさせた後、3♥をビッドして**♥も5枚を示し**、Eに3NT、4♥、4♠の何れかを選択させる。**実際のゲームでは大多数が3NTを選択し、4♥、4♠は少数であった。**只、如何なるビッド経過かは不明だが3NT/Wも少なからずあった。3NT/E OL: ♠6→♠4→♠K→♠3 Nは♦K この後色々のプレーが考えられるが、結果的に3メイクは出来る。4♥/W OL: ♦K 続いて♣4 Declarerはハンドの♣Kで勝ち、♥A、♥Jと続ける。♥Kで勝ったSは♠6を返す。→♠4→♠K→♠3。Nが♦Aを出せばハンドでラフし、♥Qを勝つと♥が刈りきれるので4メイクになる。Nが♦Aに代えて♣3を出してきた時はダミーの♣Aで勝ち、♦ラフでハンドに戻り、♥Qを勝って♥を集めた後、♠Qでダミーに入り、♣Qを勝っても♠に1ルーザー残り、1ダウン。4♠/Wは♠の分れが悪く、1~2ダウンする。

N E S W
P 1NT P 2♥
P 2♠ P 3♥
P 3NT end
(4♥, 4♠)

以上