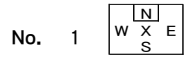


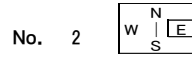
Board No. 1	Dealer North Neither vul	Board No. 2	Dealer East NS vul	Board No. 3	Dealer South EW vul
North S KJ7 H KJ D T642 C T876	East S 93 H A8432 D 83 C A094	North S K76 H AKJ754 D - C QJ64	East S 9532 H T86 D T943 C 52	North S QT765 H 54 D T7 C KQ73	East S 3 H QJ3 D AKJ5 C J9842
West S A0642 H 96 D AKJ5 C J5	South S T85 H QT75 D Q97 C K32	West S Q H 92 D KJ762 C AKT97	South S AJT84 H Q3 D A085 C 83	West S J42 H AKT92 D 9832 C 6	South S AK98 H 876 D Q64 C AT5
Board No. 4	Dealer West Both vul	Board No. 5	Dealer North NS vul	Board No. 6	Dealer East EW vul
North S AJ2 H 832 D K9754 C J4	East S 743 H A094 D AJ3 C QT6	North S KJ6 H AKQJ5 D T5 C T62	East S 543 H 32 D A964 C A754	North S KQT H J87654 D Q6 C 92	East S J985 H 93 D AJT C KQT8
West S K865 H J5 D 862 C 9752	South S QT9 H KT76 D QT C AK83	West S A072 H 94 D K3 C KQJ98	South S T98 H T876 D QJ872 C 3	West S 762 H KQ2 D K43 C A743	South S A43 H AT D 98752 C J65
Board No. 7	Dealer South Both vul	Board No. 8	Dealer West Neither vul	Board No. 9	Dealer North EW vul
North S 6 H AKQT8 D KJ843 C J7	East S AQJ5 H 954 D Q752 C A8	North S KQJ9 H Q3 D 984 C AK95	East S 8642 H 96 D T75 C T874	North S Q96 H T862 D T52 C T53	East S A52 H J975 D KQ8 C A96
West S T82 H J32 D T96 C 5432	South S K9743 H 76 D A C KQT96	West S AT3 H J542 D AKQ632 C -	South S 75 H AKT87 D J C QJ632	West S KJ874 H AK43 D 74 C KQ	South S T3 H Q D AJ963 C J8742
Board No. 10	Dealer East Both vul	Board No. 11	Dealer South Neither vul	Board No. 12	Dealer West NS vul
North S QT765 H A8 D KQ96 C A5	East S K84 H Q762 D J32 C J64	North S QT9 H A097 D KJ9 C 964	East S A832 H J654 D T642 C A	North S T9765 H QJ7 D AJT95 C -	East S AQJ43 H 9862 D 8 C AK9
West S 92 H KJ9 D AT C KT9873	South S AJ3 H T543 D 8754 C Q2	West S 754 H T832 D A0853 C K	South S KJ6 H K D 7 C QJT87532	West S K8 H K54 D 6432 C JT43	South S 2 H AT3 D KQ7 C Q87652

<p>Board No. 13 Dealer North Both vul</p> <p>North S 964 H KQT98 D 874 C K6</p> <p>West East S AQ2 S JT5 H J52 H A73 D A2 D KQJ5 C Q8753 C AJ2</p> <p>South S K873 H 64 D T963 C T94</p>	<p>Board No. 14 Dealer East Neither vul</p> <p>North S J632 H KJ8 D K C J9754</p> <p>West East S KQ S 8 H 6432 H Q5 D AQ4 D 987532 C KQT3 C A862</p> <p>South S AT9754 H AT97 D JT6 C -</p>	<p>Board No. 15 Dealer South NS vul</p> <p>North S 7 H KJ763 D AKT876 C 6</p> <p>West East S 982 S AJ H AQ85 H 94 D - D QJ53 C KJT942 C AQ873</p> <p>South S KQT6543 H T2 D 942 C 5</p>
<p>Board No. 16 Dealer West EW vul</p> <p>North S 53 H AKJT98 D 7654 C 9</p> <p>West East S KQJ42 S T986 H - H Q73 D AJT93 D K2 C J42 C AT65</p> <p>South S A7 H 6542 D Q8 C KQ873</p>	<p>Board No. 17 Dealer North Neither vul</p> <p>North S AQ32 H A85 D 9854 C 87</p> <p>West East S T765 S KJ9 H 932 H KJ7 D A7 D J62 C AKQ9 C JT52</p> <p>South S 84 H QT64 D KQT3 C 643</p>	<p>Board No. 18 Dealer East NS vul</p> <p>North S A5 H KJT53 D T52 C QJ6</p> <p>West East S KQT7642 S 8 H Q9 H A76 D 4 D AK763 C K84 C AT95</p> <p>South S J93 H 842 D QJ98 C 732</p>
<p>Board No. 19 Dealer South EW vul</p> <p>North S T H K8 D A3 C AK987542</p> <p>West East S 42 S A87 H JT73 H AQ542 D Q865 D KJ942 C QJT C -</p> <p>South S KQJ9653 H 96 D T7 C 63</p>	<p>Board No. 20 Dealer West Both vul</p> <p>North S KQ8 H QJ2 D JT932 C T5</p> <p>West East S 6432 S A75 H A765 H KT843 D 76 D AQ4 C AK4 C J3</p> <p>South S JT9 H 9 D K85 C Q98762</p>	

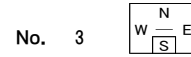


NSペア#	Cont ract	By	M	D	EWペア#	N-S	E-W
1							
2	2S	W	3		4		140
3	2S	W		1	5	50	
4							
5							
6	2N	E		1	1	50	
7							
2oI	3N	E		I		50	
※I	3S	W	3				140

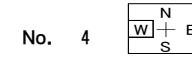
※I:プレジジョン



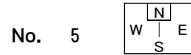
NSペア#	Cont ract	By	M	D	EWペア#	N-S	E-W
1							
2	3H	N	5		4	200	
3	4S	S	4		5	620	
4							
5							
6	4S	S	5		1	650	
7							
2oI	6S	S		I			100
※I	6H	N		I			100



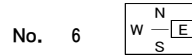
NSペア#	Cont ract	By	M	D	EWペア#	N-S	E-W
1							
2	4Sx	N		1	4		100
3	4S	N		1	5		50
4							
5							
6	4H	W		2	1	200	
7							
2oI	3S	N	3			140	
※I	3S	S	3			140	



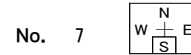
NSペア#	Cont ract	By	M	D	EWペア#	N-S	E-W
1							
2	3C	E		5	4	500	
3	2N	S		1	5		100
4							
5							
6	3D	N	4		1	130	
7							
2oI	2N	S	2			120	
※I	1N	E		2		200	



NSペア#	Cont ract	By	M	D	EWペア#	N-S	E-W
1							
2							
3	5Cx	W		2	4	300	
4							
5	4C	W	4		1		130
6	3C	E	3		2		110
7							
2oI	4C	W		I		50	
※I	3H	N	3			140	



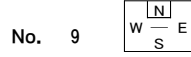
NSペア#	Cont ract	By	M	D	EWペア#	N-S	E-W
1							
2							
3	2H	N		1	4		50
4							
5	2N	W	3		1		150
6	P.O.				2		
7							
2oI	3N	W		I		100	
※I	P.O.					0	0



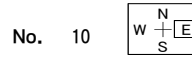
NSペア#	Cont ract	By	M	D	EWペア#	N-S	E-W
1							
2							
3	3N	S	6		4	690	
4							
5	3N	S	5		1	660	
6	4H	N	4		2	620	
7							
2oI	3N	S	5			660	
※I	3N	S	5			660	



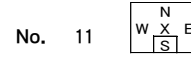
NSペア#	Cont ract	By	M	D	EWペア#	N-S	E-W
1							
2							
3	5C	N	5		4	400	
4							
5	5Dx	W		4	1	800	
6	5C	S	5		2	400	
7							
2oI	4H	S		I			50
※I	3Dx	W		2		300	



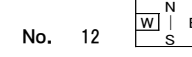
NSペア#	Cont ract	By	M	D	EWペア#	N-S	E-W
1	4S	W	5		2		650
2							
3							
4	4S	W	5		5		650
5							
6	6N	E	6		3		1440
7							
2oI	6H	W		2		200	
※I	4S	W	5				650



NSペア#	Cont ract	By	M	D	EWペア#	N-S	E-W
1	2S	N	3		2	140	
2							
3							
4	3S	N	3		5	140	
5							
6	2S	N	4		3	170	
7							
2oI	4S	N	4			620	
※I	2S	N	4			170	



NSペア#	Cont ract	By	M	D	EWペア#	N-S	E-W
1	5Cx	S		1	2		100
2							
3							
4	3N	N	3		5	400	
5							
6	3D	W		2	3	100	
7							
2oI	4C	S	4			130	
※I	4C	S	5			150	



NSペア#	Cont ract	By	M	D	EWペア#	N-S	E-W
1	2S	E	2		2		110
2							
3							
4	2S	E	2		5		110
5							
6	3S	E		1	3	100	
7							
2oI	2S	E		I		50	
※I	2C	S		2			200

No. 13

N
W + E
S

NSペア#	Contract	By	M	D	EWペア#	N-S	E-W
1	3N	E	6		3		690
2							
3							
4							
5	3N	W	7		2		720
6	3N	E	7		4		720
7							
2oI	3N	E	7				720
※I	3N	W	6				690

※I:プレシジョン

No. 14

N
W X E
S

NSペア#	Contract	By	M	D	EWペア#	N-S	E-W
1	5Dx	E		3	3	500	
2							
3							
4							
5	4S	S	5		2	450	
6	3S	S	5		4	200	
7							
2oI	4S	S	4			480	
※I	4S	S	4			420	

No. 15

N
W E
S

NSペア#	Contract	By	M	D	EWペア#	N-S	E-W
1	4H	W		3	3	150	
2							
3							
4							
5	4Sx	S		1	2		200
6	5C	W	5		4		400
7							
2oI	5C	W	5				400
※I	4S	S	4			620	

No. 16

N
W + E
S

NSペア#	Contract	By	M	D	EWペア#	N-S	E-W
1	4Hx	N		2	3		300
2							
3							
4							
5	4S	W	6		2		680
6	4S	W	6		4		680
7							
2oI	5Hx	N		3			500
※I	4S	W	6				680

No. 17

N
W X E
S

NSペア#	Contract	By	M	D	EWペア#	N-S	E-W
1							
2	2N	E	2		3		120
3							
4	1N	E	1		1		90
5							
6	1N	E	3		5		150
7							
2oI	3N	E		2		100	
※I	2N	W		1		50	

No. 18

N
W E
S

NSペア#	Contract	By	M	D	EWペア#	N-S	E-W
1							
2	4S	W	4		3		420
3							
4	3N	E		3	1	150	
5							
6	3N	E		3	5	150	
7							
2oI	4S	W	6				480
※I	4S	W	6				480

No. 19

N
W + E
S

NSペア#	Contract	By	M	D	EWペア#	N-S	E-W
1							
2	5Hx	E	5		3		850
3							
4	4S	S	4		1	420	
5							
6	5Hx	E	5		5		850
7							
2oI	3S	S		2			100
※I	4S	S	4			420	

No. 20

N
W + E
S

NSペア#	Contract	By	M	D	EWペア#	N-S	E-W
1							
2	4H	E		1	3	100	
3							
4	4H	E		1	1	100	
5							
6	4H	E		1	5	100	
7							
2oI	4H	E		1		100	
※I	4H	E		1		100	

Board No. 1
Dealer North
Neither vul

	North	
	S KJ7	
	H KJ	
	D T642	
	C T876	
West		East
S AQ642		S 93
H 96		H A8432
D AKJ5		D 83
C J5		C AQ94
	South	
	S T85	
	H QT75	
	D Q97	
	C K32	

No. 1

		N					
	W	X	E				
			S				

NS	コントラクト	By	M	D	EW	N-S	E-W
I							
2	2S	W	3		4		140
3	2S	W		I	5	50	
4							
5							
6	2N	E		I	I	50	
2o1	3N	E		I		50	
*1	3S	W	3				140

解説 : 3 NE - 1
 MB13.2o1 : 3 NE - 1
 MB13..pre : 3 SW =
 =====

*1: プレシジョン

Board No. 2
Dealer East
NS vul

	North	
	S K76	
	H AKJ754	
	D -	
	C QJ64	
West		East
S Q		S 9532
H 92		H T86
D KJ762		D T943
C AKT97		C 52
	South	
	S AJT84	
	H Q3	
	D AQ85	
	C 83	

No. 2

		N					
	W		E				
			S				

NS	コントラクト	By	M	D	EW	N-S	E-W
I							
2	3H	N	5		4	200	
3	4S	S	4		5	620	
4							
5							
6	4S	S	5		I	650	
2o1	6S	S		I			100
*1	6H	N		I			100

解説 : 4 S S + 1
 MB13.2o1 : 6 S S - 1
 MB13..pre : 6 S N - 1
 =====

MB13は両システム共に、普通にRKCBを利用してスラムをビッド。
 その結果、キーカードの枚数とトランプQの有無は分かりますが、何処にあるかが分からず、最初に♣AとKを取られて1ダウンになります。

解説のハイローキュービッドが優れています。
 その後のスラムトライのキュービッド：4Dで、♣にコントロールが無いことが分かります。
 Sは4Sでサインオフ。

解説の説明で、ローキュービッドは4thスーツが5+枚で13点以上と記載されていますが、普通は10点以上です。

Board No. 3
Dealer South
EW vul

	North	
	S QT765	
	H 54	
	D T7	
	C KQ73	
West		East
S J42		S 3
H AKT92		H QJ3
D 9832		D AKJ5
C 6		C J9842
	South	
	S AK98	
	H 876	
	D Q64	
	C AT5	

No. 3

		N					
	W	-	E				
		S					

NS	コントラクト	By	M	D	EW	N-S	E-W
I							
2	4Sx	N		I	4		100
3	4S	N		I	5		50
4							
5							
6	4H	W		2	I	200	
2o1	3S	N	3			140	
*1	3S	S	3			140	

解説 : 3 S N =
 MB13.2o1 : 3 S N =
 MB13..pre : 2 S S =
 =====

実戦は3ペア共にゲームまでビッドしています。
 Sは13HCP (13pts)、Nは7HCP (9pts)なので、ゲームまでビッドするのはオーバービッドだと思います。

MB13は両システム共に、3Sで止まっています。

Board No. 4
Dealer West
Both vul

	North	
	S AJ2	
	H 832	
	D K9754	
	C J4	
West		East
S K865		S 743
H J5		H AQ94
D 862		D AJ3
C 9752		C QT6
	South	
	S QT9	
	H KT76	
	D QT	
	C AK83	

No. 4

		N					
	W	+	E				
		S					

NS	コントラクト	By	M	D	EW	N-S	E-W
1							
2	3C	E		5	4	500	
3	2N	S		I	5		100
4							
5							
6	3D	N	4		I	130	
2o1	2N	S	2			120	
*1	1N	E		2		200	

解説 : 1CE-1, 1NS+1
 MB13.2o1 : 2NS=
 MB13..pre : 1NE-2
 =====

プレジジョンは、13~15HCPのバランスハンドは1Nオープンになります。
 従いまして、Eが1Nでプレーすることになります。

*1: プレジジョン

Board No. 5
Dealer North
NS vul

	North	
	S KJ6	
	H AKQJ5	
	D T5	
	C T62	
West		East
S AQ72		S 543
H 94		H 32
D K3		D A964
C KQJ98		C A754
	South	
	S T98	
	H T876	
	D QJ872	
	C 3	

No. 5

		N					
	W		E				
		S					

NS	コントラクト	By	M	D	EW	N-S	E-W
1							
2							
3	5Cx	W		2	4	300	
4							
5	4C	W	4		I		130
6	3C	E	3		2		110
2o1	4C	W		I		50	
*1	3H	N	3			140	

解説 : 3HN=
 MB13.2o1 : 4CW-1
 MB13..pre : 3HN=
 =====

実戦は全て♣のコントラクトです。
 解説では、EWは殆ど♣で競っていません。5-4フィットなので競るべきだと思いますが。
 トータルトリックの法則では、♣は9枚フィットなので3の代までは無条件で競りましょう、です。
 3の代から4の代に競るのは、ケースバイケースで必要なら競ってもよい、です。
 4の代を4の代で競るのは控えましょう、です。
 (当然上記の3つのケース共に目安です)

Board No. 6
Dealer East
EW vul

	North	
	S KQT	
	H J87654	
	D Q6	
	C 92	
West		East
S 762		S J985
H KQ2		H 93
D K43		D AJT
C A743		C KQT8
	South	
	S A43	
	H AT	
	D 98752	
	C J65	

No. 6

		N					
	W	-	E				
		S					

NS	コントラクト	By	M	D	EW	N-S	E-W
1							
2							
3	2H	N		I	4		50
4							
5	2N	W	3		I		150
6	P.O.				2		
2o1	3N	W		I		100	
*1	P.O.						

解説 : 2SE=
 MB13.2o1 : 3NW-1
 MB13..pre : P. O.
 =====

プレジジョンは、13~15HCPは1Nでオープンです。
 Wは12HCPなので、パスになります。
 更に、ショートCやショートDのオープンはしないので、パスアウトになります。

Board No. 7
Dealer South
Both vul

	North	
	S 6	
	H AKQT8	
	D KJ843	
	C J7	
West		East
S T82		S AQJ5
H J32		H 954
D T96		D Q752
C 5432		C A8
	South	
	S K9743	
	H 76	
	D A	
	C KQT96	

No. 7

		N					
W	+		E				
		S					

NS	コントラクト	By	M	D	EW	N-S	E-W
1							
2							
3	3N	S	6		4	690	
4							
5	3N	S	5		1	660	
6	4H	N	4		2	620	
2o1	3N	S	5			660	
*1	3N	S	5			660	

解説 : 3 N S + 2
 MB13.2o1 : 3 N S + 2
 MB13..pre : 3 N S + 2
 =====

*1: プレシジョン

Board No. 8
Dealer West
Neither vul

	North	
	S KQJ9	
	H Q3	
	D 984	
	C AK95	
West		East
S AT3		S 8642
H J542		H 96
D AKQ632		D T75
C -		C T874
	South	
	S 75	
	H AKT87	
	D J	
	C QJ632	

No. 8

		N					
W	X		E				
		S					

NS	コントラクト	By	M	D	EW	N-S	E-W
1							
2							
3	5C	N	5		4	400	
4							
5	5Dx	W		4	1	800	
6	5C	S	5		2	400	
2o1	4H	S		1			50
*1	3Dx	W		2		300	

解説 : 4 H S - 1, 5 C S =
 MB13.2o1 : 4 H S - 1
 MB13..pre : 3 D x W - 2
 =====

Board No. 9
Dealer North
EW vul

	North	
	S Q96	
	H T862	
	D T52	
	C T53	
West		East
S KJ874		S A52
H AK43		H J975
D 74		D KQ8
C KQ		C A96
	South	
	S T3	
	H Q	
	D AJ963	
	C J8742	

No. 9

		N					
W	-		E				
		S					

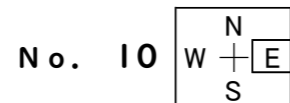
NS	コントラクト	By	M	D	EW	N-S	E-W
1	4S	W	5		2		650
2							
3							
4	4S	W	5		5		650
5							
6	6N	E	6		3		1440
2o1	6H	W		2		200	
*1	4S	W	5				650

解説 : 4 S W =
 MB13.2o1 : 6 H W - 2
 MB13..pre : 4 S S + 1
 =====

6 Nは正しくディフェンスするとメイクしません。
 実戦でメイクしているのは、Wからの♠Jのリードに♠Qをカバーしなかったと思われます。
 カバーすると♠9がウィナーになりますので、1ダウンです。

Board No. 10
Dealer East
Both vul

	North	
	S QT765	
	H A8	
	D KQ96	
	C A5	
West		East
S 32		S K84
H KJ9		H Q762
D AT		D J32
C KT9873		C J64
	South	
	S AJ9	
	H T543	
	D 8754	
	C Q2	



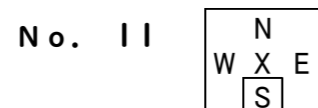
NS	コントラクト	By	M	D	EW	N-S	E-W
1	2S	N	3		2	140	
2							
3							
4	3S	N	3		5	140	
5							
6	2S	N	4		3	170	
2o1	4S	N	4			620	
*1	2S	N	4			170	

*1: プレシジョン

解説 : 3 S N + 1
 MB13.2o1 : 4 S N =
 MB13..pre : 2 S N + 2
 =====

Board No. 11
Dealer South
Neither vul

	North	
	S QT9	
	H AQ97	
	D KJ9	
	C 964	
West		East
S 754		S A832
H T832		H J654
D AQ853		D T642
C K		C A
	South	
	S KJ6	
	H K	
	D 7	
	C QJT87532	

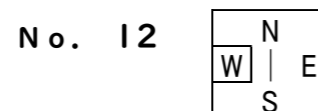


NS	コントラクト	By	M	D	EW	N-S	E-W
1	5Cx	S		1	2		100
2							
3							
4	3N	N	3		5	400	
5							
6	3D	W		2	3	100	
2o1	4C	S	4			130	
*1	4C	S	5			150	

解説 : 3 C S + 1
 MB13.2o1 : 4 C S =
 MB13..pre : 4 C S + 1
 =====

Board No. 12
Dealer West
NS vul

	North	
	S T9765	
	H QJ7	
	D AJT95	
	C -	
West		East
S K8		S AQJ43
H K54		H 9862
D 6432		D 8
C JT43		C AK9
	South	
	S 2	
	H AT3	
	D KQ7	
	C Q87652	



NS	コントラクト	By	M	D	EW	N-S	E-W
1	2S	E	2		2		110
2							
3							
4	2S	E	2		5		110
5							
6	3S	E		1	3	100	
2o1	2S	E		1		50	
*1	2C	S		2			200

解説 : 2 S E - 1
 MB13.2o1 : 2 S E - 1
 MB13..pre : 2 C S - 2
 =====

MB13のプレシジョンは、Sの2Cオーバーコールに対して、判断よくパスし、Sの2Cに！
 2ダウンの結果です。

解説とMB13.2o1の2Sは1ダウンになります。

Board No. 13
Dealer North
Both vul

	North	
	S 964	
	H KQT98	
	D 874	
	C K6	
West		East
S AQ2		S JT5
H J52		H A73
D A2		D KQJ5
C Q8753		C AJ2
	South	
	S K873	
	H 64	
	D T963	
	C T94	

No. 13

		N					
	W	+	E				
		S					

NS	コントラクト	By	M	D	EW	N-S	E-W
1	3N	E	6		3		690
2							
3							
4							
5	3N	W	7		2		720
6	3N	E	7		4		720
2o1	3N	E	7				720
*1	3N	W	6				690

*1: プレシジョン

解説 : 3 NE + 4
MB13.2o1 : 3 NE + 4
MB13..pre : 3 NW + 3
=====

Board No. 14
Dealer East
Neither vul

	North	
	S J632	
	H KJ8	
	D K	
	C J9754	
West		East
S KQ		S 8
H 6432		H Q5
D AQ4		D 987532
C KQT3		C A862
	South	
	S AT9754	
	H AT97	
	D JT6	
	C -	

No. 14

		N	
	W	X	E
		S	

NS	コントラクト	By	M	D	EW	N-S	E-W
1	5Dx	E		3	3	500	
2							
3							
4							
5	4S	S	5		2	450	
6	3S	S	5		4	200	
2o1	4S	S	4			480	
*1	4S	S	4			420	

解説 : 3 DE - 1
MB13.2o1 : 4 S S =
MB13..pre : 4 S S =
=====

解説では、NSはまったく♠をビッドしていません。

SはA頭の6枚ですし、ノンバルです。
ウィーク2でオープンするか2巡目で♠で競るなど、オークションに入っていくべきでは。

Board No. 15
Dealer South
NS vul

	North	
	S 7	
	H KJ763	
	D AKT876	
	C 6	
West		East
S 982		S AJ
H AQ85		H 94
D -		D QJ53
C KJT942		C AQ873
	South	
	S KQT6543	
	H T2	
	D 942	
	C 5	

No. 15

		N	
	W		E
		S	

NS	コントラクト	By	M	D	EW	N-S	E-W
1	4H	W		3	3	150	
2							
3							
4							
5	4Sx	S		1	2		200
6	5C	W	5		4		400
2o1	5C	W	5				400
*1	4S	S	4			620	

解説 : 5 CE =
MB13.2o1 : 5 CW =
MB13..pre : 4 S S =
=====

NSの♠とEWの♣の競り合いでしょうか。
どこまで競るか。
5Cも4Sもメイクします。

Board No. 16
Dealer West
EW vul

	North	
	S 53	
	H AKJT97	
	D 7654	
	C 9	
West		East
S KQJ42		S T986
H -		H Q83
D AJT93		D K2
C J42		C AT65
	South	
	S A7	
	H 6542	
	D Q8	
	C KQ873	

No. 16

		N					
	W		E				
		S					

NS	コントラクト	By	M	D	EW	N-S	E-W
1	4Hx	N		2	3		300
2							
3							
4							
5	4S	W	6		2		680
6	4S	W	6		4		680
2o1	5Hx	N		3			500
*1	4S	W	6				680

*1: プレシジョン

解説 : 4 SW+1
MB13.2o1 : 5 H x N - 3
MB13..pre : 4 S W+2
=====

Nが♥でジャンプオーバーコールすれば、NSの♥とEWの♠の競り合いになります。

Nが♥をビッドしないと、コントラクトは簡単に4 Sで終わりそうです。

Board No. 17
Dealer North
Neither vul

	North	
	S AQ32	
	H A85	
	D 9854	
	C 87	
West		East
S T765		S KJ9
H 932		H KJ7
D A7		D J62
C AKQ9		C JT52
	South	
	S 84	
	H QT64	
	D KQT3	
	C 643	

No. 17

		N					
	W	X	E				
		S					

NS	コントラクト	By	M	D	EW	N-S	E-W
1							
2	2N	E	2		3		120
3							
4	1N	E	1		1		90
5							
6	1N	E	3		5		150
2o1	3N	E		2			100
*1	2N	W		1			50

MB13.2o1 : 3 N E - 2
MB13..pre : 2 N W - 1 3 1 1 3 1 1
=====

解説はありません。

Board No. 18
Dealer East
NS vul

	North	
	S A5	
	H KJT53	
	D T52	
	C QJ6	
West		East
S KQT7642		S 8
H Q9		H A76
D 4		D AK763
C K84		C AT95
	South	
	S J93	
	H 842	
	D QJ98	
	C 732	

No. 18

		N					
	W		E				
		S					

NS	コントラクト	By	M	D	EW	N-S	E-W
1							
2	4S	W	4		3		420
3							
4	3N	E		3	1		150
5							
6	3N	E		3	5		150
2o1	4S	W	6				480
*1	4S	W	6				480

解説 : 4 SW+2
MB13.2o1 : 4 S W+2
MB13..pre : 4 S W+2
=====

解説とMB13の両システムは、Wは、良い7枚♠で♦がシングルトンのため、3 Nを拒否して4 Sを選択しています。

Wから見れば、3 Nに関してはエントリーが心配なので、4 Sをビッドする方が安全だと思います。

Board No. 19
Dealer South
EW vul

	North	
	S T	
	H K8	
	D A3	
	C AK987542	
West		East
S 42		S A87
H JT73		H AQ542
D Q865		D KJ942
C QJT		C -
	South	
	S KQJ9653	
	H 96	
	D T7	
	C 63	

No. 19

		N					
		W	—	E			
		S					

NS	コントラクト	By	M	D	EW	N-S	E-W
1							
2	5Hx	E	5		3		850
3							
4	4S	S	4		1	420	
5							
6	5Hx	E	5		5		850
2o1	3S	S		2			100
*1	4S	S	4			420	

*1: プレシジョン

解説 : 5 DW+1
 MB13.2o1 : 3 S S - 2
 MB13..pre : 4 S S + 2
 =====
 MB13.2o1 の 3S は 2 ダウンしています。
 ♣ の オープニングリードを E が ラフする ところから 始まります。
 トランプを 狩る ための S への エントリーが 無く、上手く ディフェンス されると ダウンし そうです。

Board No. 20
Dealer West
Both vul

	North	
	S KQ8	
	H QJ2	
	D JT932	
	C T5	
West		East
S 6432		S A75
H A765		H KT843
D 76		D AQ4
C AK4		C J3
	South	
	S JT9	
	H 9	
	D K85	
	C Q98762	

No. 20

		N					
		W	+	E			
		S					

NS	コントラクト	By	M	D	EW	N-S	E-W
1							
2	4H	E		1	3	100	
3							
4	4H	E		1	1	100	
5							
6	4H	E		1	5	100	
2o1	4H	E		1		100	
*1	4H	E		1		100	

解説 : 4 HE - 1
 MB13.2o1 : 4 HE - 1
 MB13..pre : 4 HE - 1
 =====
 解説、MB13、実践で、すべて同じ結果です。
 珍しいかも。

No. 1
 Vul: None
 Lead: ♠5

♠KJ7
 ♥KJ
 ♦10642
 ♣10876

♠AQ642 *NN* ♠93
 ♥96 W E ♥A8432
 ♦AKJ5 W E ♦83
 ♣J5 *SS* ♣AQ94
 ♠1085
 ♥Q1075
 ♦Q97
 ♣K32

W N E S
 P P P
 1 S¹ P 1 N² P
 2 D³ P 2 N⁴ P
 3 N P P P

①メジャー5枚&マイナー4枚は1NTオープンしない方が良い。
 ②6-11点, ノンフォーシング。(パストハンドなので。)
 ③♠5-♦4枚以上, 12-18点。5332の形は♦3枚でリピッド。

④10⁺-12⁻点, ゲームへのお誘い。

⑤【方針】ウィナーが♠A♥A♦AK♣Aの5トリックのみ。4トリック増やしたい。♠→QでKのフィネスをして開発。
 ⑥♥リード→K→A, ♠→Q→K, ♥J, ♣シフト→K→Jをアンブロック。♥Q10, ♠シフトはAで上がり, ♣→9で10のフィネスをし♥の5枚目と♣AQを取ってから♦→JでQのフィネスをする。ディフェンス次第では3メイクになる。

No. 2
 Vul: N-S
 Lead: ♣A

♠K76
 ♥AKJ754
 ♦-
 ♣QJ64

♠Q *NN* ♠9532
 ♥92 W E ♥1086
 ♦KJ762 W E ♦10943
 ♣AK1097 *SS* ♣52
 ♠AJ1084
 ♥Q3
 ♦AQ85
 ♣83

W N E S
 P 1 S
 2 N¹ 3 D² P 3 S
 P 4 D³ P 4 S⁴ end

①アンユージュアル2NT。
 ♠5-♣5枚以上。
 ②♠3枚サポート以上, 10点以上。
 (2スーターオーバーコールには、ハイ・ロー・キュービッド。)

ロー・キュービッド: 4thスート(♥)5枚以上, 13点以上。
 ハイ・キュービッド。サポート(♠)3枚以上, 10点以上。

③スラムトライのキュービッド。
 ♥のトリックソースと♦のラフィングバリューが有るので、Sに♠AQと♣のコントロールがあればスラムができそう。
 ④♣にコントロールが無いので、4Sでサインオフする。
 ⑤♠K, ♠AJ10で切札を集め、♥Qをアンブロックし、♥を走る。♣2個負けるだけで、5メイクできる。

No. 3
 Vul: E-W
 Lead: ♦A

♠Q10765
 ♥54
 ♦107
 ♣KQ73

♠J42 *NN* ♠3
 ♥AK1092 W E ♥QJ3
 ♦9832 W E ♦AKJ5
 ♣6 *SS* ♣J9842
 ♠AK98
 ♥876
 ♦Q64
 ♣A105

W N E S
 1 C
 P¹ 1 S P² 2 S³
 P P X⁴ P
 3 H 3 S⁵ P P
 P

①♥でオーバーコールする人も。(ペアのスタイル次第)
 ②ここでのテイクアウトダブルは、♥4-♦4枚以上になる。
 ♥3枚しかないので一度パスする。
 ③♠4枚サポート, 12-15点。

④♠に対するテイクアウトダブル。12HCP, 1345の形なので、Xでリオープンする。
 ⑤♠9枚フィットしているので、3の代で競り合う。
 ⑥【方針】切札が長いハンドを基準にして考える。
 ⑦♠4-0ブレイクでなければ♣の4枚目はいつでもダミーでラフできる。切札を集めると、♥2, ♦2個負けるだけで、3メイクできる。

No. 4
 Vul: Both
 Lead:

♠AJ2
 ♥832
 ♦K9754
 ♣J4

♠K865 *NN* ♠743
 ♥J5 W E ♥AQ94
 ♦862 W E ♦AJ3
 ♣9752 *SS* ♣Q106
 ♠Q109
 ♥K1076
 ♦Q10
 ♣AK83

W N E S
 P P 1 C P¹
 P P²

 P P 1 C P¹
 P X² P 1 N³ end
 (P)

①♦2枚しかないので、テイクアウトダブルは掛けない。
 ②9HCP, 3352の形なので、リオープンせずにパスしそう。
 NがXでリオープンした場合、EW側バルなので1CX1ダウンで+200点を狙ってSはパスするか、大人しく1NTをビッドするか。

(Nがパストハンドなので、ゲームは目指さない。)
 ③(1C)♠10リード→2(♠AJでダミーのKを捕まえない), ♠Q→J, ♠→A, ♦シフト→A, ♦→Qで勝たされた場合、♣AK, ♣と出してエグジットする。♥を開発されダミーの♦を1枚捨てられた場合は、1ダウンになる。
 ④(1N)♦を開発する。2メイクになりそう。

No. 5
 Vul: N-S
 Lead: ♠3

♠AQ72
 ♥94
 ♦K3
 ♣KQJ98

♠KJ6
 ♥AKQJ5
 ♦105
 ♣1062

NN ♠543
 W E ♥32
 W E ♦A964
 SS ♣A754
 ♠1098
 ♥10876
 ♦QJ872
 ♣3

W N E S
 1H P 2H¹
 X² P 2N³ 3H⁴ end

1H P 2H¹
 3C² P P 3H⁴ end

①♥3枚サポート以上、6-9点。
 ♠シングルトンにダミーポイントを足す。
 ②15HCP, ♠4♥2♦2♣5の形なので、3Cオーバーコール/テイクアウトXから選択。
 Xに対して2Sが返って来た場合は大当たり。(メリット) Xに対して3Dが返って来た場合、♦2枚しかないが3Dをパスするしかない。(デメリット)
 ③約束次第では、③Aボスマイナー。
 ④♥9枚以上フィットしてるので、3の代で競り合う。
 P ♠リード→A, ♠リターンはJを出してQのフィネス。
 ♣を2回ダミーでラフしてから切札を集める。3メイク。

No. 6
 Vul: E-W
 Lead: ♥A

♠762
 ♥KQ2
 ♦K43
 ♣A743

♠KQ10
 ♥J87654
 ♦Q6
 ♣92

NN ♠J985
 W E ♥93
 W E ♦AJ10
 SS ♣KQ108
 ♠A43
 ♥A10
 ♦98752
 ♣J65

W N E S
 1C P¹ 1S² P
 P³ 2H⁴ X⁵ P
 2S P P P

①♥内容が悪い。2Hでウィークジャンプオーバーコールはしない。
 ②Nが2Hをビッドした場合は、ネガティブダブルを掛ける。
 ③パートナーがパストハンド。
 ♠3枚有るので1Sをパスしそう。(Eは12点以上は持ち得ないので、ゲームの可能性はない。)
 ④バランシングポジションなので、2Hで競り合う。(EWがゲームを目指していない。パートナーに絵札期待。)
 ⑤11HCP有り余力があるので、Xで競り合う。
 P 【方針】サイドスートにウィナーが沢山有るので、切札を集めたい。♠を出して負けておく。♠3-3ブレイクなので、♠3ルーザーで済む。♥ラフを見つけれれば2メイク。

No. 7
 Vul: Both
 Lead: ♣2

♠1082
 ♥J32
 ♦1096
 ♣5432

♠6
 ♥AKQ108
 ♦KJ843
 ♣J7

NN ♠AQJ5
 W E ♥954
 W E ♦Q752
 SS ♣A8
 ♠K9743
 ♥76
 ♦A
 ♣KQ1096

W N E S
 1S
 P 2H¹ P 2S²
 P 3D³ P 3N
 P P P

①♥5枚以上、13点以上。
 2オーバー1レスポンス=FG。
 ②♠5枚以上しか保証しない。
 ③♥5-♦4枚以上の形を示す。
 DOLの♣2が4thベストの場合、♣4枚からのリードだと判る。
 Sに♣5枚有るので、♣は続けずにシフトした方が良さそう。ダミーの♥を走られそう。♠Aを取りっぱぐれたくない。
 ♠A, ♠Qとディフェンスする。
 P ♣2リード→A, ♠A, ♠Q→K, ♦Aをアンブロック。
 ♥AKQを取ると♥3-3ブレイクなので、♥5勝できる。5メイク。(♠Aを取られなければ、6メイクになる。)

No. 8
 Vul: None
 Lead: ♦A

♠A103
 ♥J542
 ♦AKQ632
 ♣-

♠KQJ9
 ♥Q3
 ♦984
 ♣AK95

NN ♠8642
 W E ♥96
 W E ♦1075
 SS ♣10874
 ♠75
 ♥AK1087
 ♦J
 ♣QJ632

W N E S
 1D X¹ P 4H²

1D 1N¹ P 2D³
 P 2H P 3C³
 P 3S⁴ P 5C end

①15HCP有るのでパスはしない。
 ♠にストッパーが無いので、1NTオーバーコールしづらい。
 ♥2枚しか無いので、Xしづらい。どちらか選ぶ必要が有る。
 良い♠4枚有るので1Sオーバーコールを選ぶ人がいるかも。
 ②11HCP, 2515の良い形なので、4Hをビッドする。
 ③ジャコビートランスファーから♣を示して、♥5-♣4枚以上、10点以上。ゲームフォーシング。
 ⑤♠に絵札が有ることを示して、3NT/5Cのチョイス。
 P (4H)ハンドの切札をパンプされる。1ダウンになりそう。
 P (5C)♣4-0ブレイクなので、すぐには切札は集めない。先に♠Aを追い出しに行く。5メイク。

No. 9
 Vul: E-W
 Lead: ♠2

♠KJ874
 ♥AK43
 ♦74
 ♣KQ

♠Q96
 ♥10862
 ♦1052
 ♣1053

NN ♠A52
 W E ♥J975
 W E ♦KQ8
 SS ♣A96
 ♠103
 ♥Q
 ♦AJ963
 ♣J8742

W N E S
 P 1C P
 1S P 1N¹ P
 2C² P 2H³ P
 4S P P P

- ①12-14HCP, バランスハンド。
 ②Aチェックバックステイマン。
 (ここでの2H: ♠5-♥4枚以上、
 6-9点。ノンフォーシング。)
 ③A♠3枚, マキシマム。
 ④【方針】切札が長いハンドを

基準にして考える。♠Q抜けの8枚フィットなのでフィネス。
 ♣Aでハンドの♥を1枚捨てられるので♥Qが落ちてくれば
 ♥ノールーザーになる。

⑤♦リード→K→A, ♥QシフトをAで勝ち、♠A, ♠→J
 でQのフィネスをする。♠Qに負けるが、Sの♠が元々2枚
 なので、♥をラフされずに済む。5メイク。

No. 10
 Vul: Both
 Lead: ♣4

♠92
 ♥KJ9
 ♦A10
 ♣K109873

♠Q10765
 ♥A8
 ♦KQ96
 ♣A5

NN ♠K84
 W E ♥Q762
 W E ♦J32
 SS ♣J64
 ♠AJ3
 ♥10543
 ♦8754
 ♣Q2

W N E S
 P P
 P¹ 1S² P 2S³
 P 2N⁴ P 3C⁵
 P 3S end

 P P
 1C¹ 1S X⁶ 2S³
 P 2N⁴ P 3C⁵
 P 3S end

- ①良い11HCP, 3番手なので、
 1Cでオープンしても良さそう。
 ②メジャー5枚&マイナー4枚は
 1NTオープンしない方が良い。
 ③♠3枚サポート以上, 6-9点。
 ④A約束手次第では、ハンドアスク。
 ⑤A♠3枚サポート, ミニマム。
 ⑥ネガティブダブル。この状況は、
 ♥4枚以上, 6点以上。
 ⑦♣リードはQを引いてみる。
 ♠Kのフィネスをして切札を集め、

ダミーに入った際に♦→K, ♦→Qのスチールを2回する。
 4メイクできる。

No. 11
 Vul: None
 Lead:

♠754
 ♥10832
 ♦AQ853
 ♣K

♠Q109
 ♥AQ97
 ♦KJ9
 ♣964

NN ♠A832
 W E ♥J654
 W E ♦10642
 SS ♣A
 ♠KJ6
 ♥K
 ♦7
 ♣QJ1087532

W N E S
 1C¹
 P 1H P 2C²
 P 2N³ P 3C end

 P P P 5C¹?

- ①♣8枚有るが♣AKが無く♥K
 シングルトンも微妙な10HCP
 なので、ハンド評価が難しい。
 1Cオープン→2Cリビッドする
 か、5Cオープンして、EWの
 オークションを難しくするか。
 ②♣6枚以上, 12-15点。
 ③10-12点, ゲームへのお誘い。

④【方針】切札が長いハンドを基準にして考える。
 ♠を取られていなければ♥KをAでオーバーテイクし♥Qで
 ハンドの♦を1枚捨ててから、♣AKを追い出しに行く。
 ♠A, ♣AKに負けるだけで済めば、10トリック取れる。
 ♠Aを取られた場合は、9トリックになる。

No. 12
 Vul: N-S
 Lead:

♠K8
 ♥K54
 ♦6432
 ♣J1043

♠109765
 ♥QJ7
 ♦AJ1095
 ♣-

NN ♠AQJ43
 W E ♥9862
 W E ♦8
 SS ♣AK9
 ♠2
 ♥A103
 ♦KQ7
 ♣Q87652

W N E S
 P P 1S P¹
 1N² P 2H³ P
 2S⁴ P P P

- ①11HCP, ♣6枚有るものの、
 ♣の内容が悪くバル関係も悪い。
 2Cオーバーコールしづらい。
 ②6-11点, ノンフォーシング。
 (パストハンドなので。)

③♠5-♥4枚以上, 12-18点。
 ④♠2枚, 6-9点。プリファァー。
 ⑤♠5-1ブレイク&Nの♣ボイドなので、メイクは厳しい。
 ダミーから♣を引き、Nがラフしなかった場合は♣Aを出す。
 ♥→Kのスチール, ダミーから♣を引きNがラフしなかった
 場合は♣Kを出す。Nに♣をラフされずに♣AKを取らして
 くれた場合はハンドの♠5, ♥K, ♣AKの計8個取れそう。
 きちんとディフェンスされた場合は、ダウンしてしまいそう。

No. 13
 Vul: Both
 Lead: ♠3

♠964
 ♥KQ1098
 ♦874
 ♣K6

NN ♠J105
 W E ♥A73
 W E ♦KQJ5
 SS ♣AJ2
 ♠K873
 ♥64
 ♦10963
 ♣1094

W N E S
 P 1N¹ P
 3N² P P P

①15-17HCP, バランスハンド。
 ②9勝で良い3NTをビッドする。
 ♣5枚有るが、5Cは目指さない。
 ③【方針】K抜けの8枚フィット
 なので♣→JでKのフィネスをし♣Aを叩く。手前にKxが
 いる場合、♣Kが落ちてくるので、♣がエスタブリッシュ。
 (④Wから♣Qが引かれた場合、Nは♣Kをカバーする。
 ♣A, ♣Jと取られるが、Sの♣10が勝てる様になる。)
 ⑤♠リードはKのアンダーリードに期待して♠Qを引く。
 (ダミーから♣を引きたい。)♠Q, ♣→JでKのフィネスを
 する。♣Aを叩くと、♣Kが落ちてくるので、♣5勝できる。
 ♠Jを流し、Kのフィネスをすると、7メイクできる。

No. 14
 Vul: None
 Lead:

♠J632
 ♥KJ8
 ♦K
 ♣J9754

NN ♠8
 W E ♥Q5
 W E ♦987532
 SS ♣A862
 ♠A109754
 ♥A1097
 ♦J106
 ♣-

W N E S
 P P
 1N¹ P 2N² P
 3C³ P 3D² P
 P P

①15-17HCP, バランスハンド。
 ②①1NT-2NTが3Cへの
 パペットの約束の場合、
 その後3Dをビッドすると、
 ♦6枚以上、サインオフ。
 ③①リレー。

④【方針】マッチポイント戦なので、沢山取りたい。
 ♦K抜けの9枚フィットなので、♦→QでKのフィネス。
 ♦Qが勝った場合は、♦Aを叩く。♦Kのフィネスが利いた
 ♦2-2ブレイクならば、♦ノールザーになる。
 ⑤Nが♦Kシングルトンなので、♦2ルーザー出て1ダウン。
 【補足】セーフティプレイをする場合は♦Aを叩いてから
 ♦→Qのスチール。(マッチポイント戦ではやらなさそう。)

No. 15
 Vul: N-S
 Lead: ♠K

♠7
 ♥KJ763
 ♦AK10876
 ♣6

NN ♠AJ
 W E ♥94
 W E ♦QJ53
 SS ♣AQ873
 ♠KQ106543
 ♥102
 ♦942
 ♣5

W N E S
 2S¹
 P P² 3C³ P
 5C⁴ P P P

①良い♠6枚, 6-9点。
 良い♠7枚有るがバル関係が悪い。
 3Sオープンはややリスク。
 (7ルーザーハンド。バルならば
 パートナーに2トリック期待。)
 ②1561の良い形だがパートナーが2Sオープンした場合、
 諦めて2Sをパスした方が良さそう。
 ③14HCP, 2245の形なので、パスには勿体ない。
 ♣5枚有るので3Cをビッド。♥2枚なので、Xは掛けない。
 ④♣6枚と♦ボイドが有るので、少なくとも5Cはビッド。
 スラムを目指す場合は、一度3Sでキュービッドする。
 ⑤♠KリードをAで勝ち、切札を集めてから♥→QでKの
 フィネス。抜けているので、5メイクになる。

No. 16
 Vul: E-W
 Lead: ♥A

♠53
 ♥AKJ1098
 ♦7654
 ♣9

NN ♠10986
 W E ♥Q73
 W E ♦K2
 SS ♣A1065
 ♠A7
 ♥6542
 ♦Q8
 ♣KQ873

W N E S
 1S P¹ 2S² P
 3D³ P 4S end

①良い♥6枚有るので、3Hで
 ウィークジャンプオーバーコール
 する人も。バル関係が良いので、
 積極的に行動したい。
 ②♠3枚サポート以上, 6-9点。(Nの3Hには、3S。)
 ③12HCPだが5053の良い形, 長いスートの内容が良い
 ので、3Dで♦を示してゲームに誘う。
 (パートナーが♠A, ♦Kor♦Qを持っていれば、♦の絵札の
 配置次第で、♣3ルーザーで済みそう。)
 ④♥A→ラフ、♠Aを追い出して切札を集める。
 Sから♥が返って来た場合は、ハンドから♣を捨てておく。
 (ルーザーonルーザー)♥Kに負けるが、♥Qでハンドの♣を
 1枚捨てられるようになる。♦Qが落ちてくるので5メイク。

No. 17	♠ Q 9	W	N	E	S	① ♠ 2 ♥ 2 ♦ 5 ♣ 4 の形なので、
Vul : None	♥ 9 6				1 D ¹ 2 H ² X ³	1 D → 2 C リビッドする予定。
Lead : ♥ 4	♦ A K J 10 4	3 H ⁴	X ⁵	P	4 S	無理に 1 N T オープンしない。
	♣ A K 7 2	P	P	P		② 良い ♥ 6 枚、6-9 点。
	♠ K 2	* N N *	♠ 8 6 4			ウィークジャンプオーバーコール。
♥ Q 10 8 4	W	E	♥ A K J 7 5 2			③ ネガティブダブル。♠ 4 枚以上、8 点以上が目安。
♦ Q 8 6	W	E	♦ 7 5			その後 ♠ をリビッドして ♠ 6 枚以上、6-9 点を示す予定。
♣ Q J 8 3	* S S *	♣ 9 4				④ ♥ 4 枚サポート有るので、4 H ビッドがセオリーだが、
	♠ A J 10 7 5 3					中途半端にディフェンシブトリックを持っているので、
	♥ 3					大人しく 3 H でバービッドする程度で良さそう。
	♦ 9 3 2					⑤ 余力が有るので X で競り合う。
	♣ 10 6 5					⑥ ♠ K のフィネスをして切札を集めた後、♦ 9 を流して Q の
						フィネスをする。♣ のルーザーを捨てると、5 メイクできる。

No. 18	♠ A 5	W	N	E	S	① ♠ ボロシングルトンなので、
Vul : N-S	♥ K J 10 5 3				1 D ¹ P	1 N T オープンできない。(規則)
Lead :	♦ 10 5 2	1 S	P	2 C ²	P	② ♦ 5 - ♣ 4 枚以上、12-18 点。
	♣ Q J 6	3 S ³	P	3 N	P	③ ♠ 6 枚以上、10-12 点。お誘い。
♠ K Q 10 7 6 4 2	* N N *	4 S ⁴	P	P	P	④ 良い ♠ 7 枚有るので、4 S。
♥ Q 9	W	E	♥ A 7 6			⑤ パートナーに ♥ A か ♥ Q を期待
♦ 4	W	E	♦ A K 7 6 3			して ♥ J をリードしてみるか、パートナーに ♣ の絵札を期待
♣ K 8 4	* S S *	♣ A 10 9 5				して ♣ Q をリードしてみるか…。悩ましい。
	♠ J 9 3					⑥ ♥ J リードの場合、K のアンダーリードに期待してダミー
	♥ 8 4 2					から ♥ 6 を引く。♥ Q, ♦ A で渡り、♠ → 10 で J のフィネス。
	♦ Q J 9 8					♠ K Q で切札を集め、♦ K で ♣ を 1 枚捨てると 6 メイク。
	♣ 7 3 2					♣ Q リードの場合 K で勝ち、♦ A, ♠ → 10 で J のフィネス。
						♥ シフト → A, ♦ K で ♥ を捨て、♠ K Q, ♣ → 10 でフィネス。

No. 19	♠ 10	W	N	E	S	① 良い ♠ 7 枚、6-9 点。
Vul : E-W	♥ K 8				3 S ¹	ウィークオープン。
Lead : ♠ 10	♦ A 3	P	4 S	4 N ²	P	② 4 S に対する X はパワーを示す。
	♣ A K 9 8 7 5 4 2	5 D ³	P	P	P	(絵札が沢山有るハンド。
	* N N *					基本的にはテイクアウト志向。)
♠ 4 2	♠ A 8 7					3 5 5 0 の形なので 4 N T でコンベンショナルテイクアウト。
♥ J 10 7 3	W	E	♥ A Q 5 4 2			(2 スター/♠ が短い 3 スターハンド。)
♦ Q 8 6 5	W	E	♦ K J 9 4 2			W が ♣ をビッドした場合、♦ に直すと ♥ & ♦ の 2 スター。
♣ Q J 10	* S S *	♣ -				③ E が ♦ & ♣ の 2 スターの可能性が有るので ♥ 4 枚有るが
	♠ K Q J 9 6 5 3					5 H をビッドしてはいけない。(E が ♥ & ♣ の 2 スターの場合、
	♥ 9 6					E が 5 H に直してくれる。)
	♦ 10 7					④ ♦ A を追い出しながら切札を集め、♥ K のフィネス。
	♣ 6 3					♥ の 5 枚目でハンドの ♠ を 1 枚捨てると 6 メイクできる。

No. 20	♠ K Q 8	W	N	E	S	① A A K の良い 11 H C P,
Vul : Both	♥ Q J 2	1 C ¹	P	1 H	P	♠ 4 枚 & ♥ 4 枚のボスメジャーで
Lead : ♠ J	♦ J 10 9 3 2	2 H ²	P	4 H	end	フィットが見つかる可能性が高い。
	♣ 10 5					オープンした方が良さそう。
	* N N *	P ¹	P	1 H	P	② ♥ 4 枚サポート、12-15 点。
♠ 6 4 3 2	♠ A 7 5					③ A ドゥルーリィ。
♥ A 7 6 5	W	E	♥ K 10 8 4 3			♥ 3 枚サポート以上、10 点以上。
♦ 7 6	W	E	♦ A Q 4			④ A サウンドオープン。
♣ A K 4	* S S *	♣ J 3				
	♠ J 10 9					⑤ ♥ 4 枚サポート以上、10-12 点。
	♥ 9					⑥ ♥ 3 - 1 ブレイク & ♦ K のフィネスが抜けているので、
	♦ K 8 5					♠ 2, ♥ 1, ♦ 1 個負けて 1 ダウンしてしまう。
	♣ Q 9 8 7 6 2					