

Board No. 1	Dealer North Neither vul	Board No. 2	Dealer East NS vul	Board No. 3	Dealer South EW vul
North S T85 H AKQ96 D 6 C QT73	East S Q642 H JT2 D JT42 C A4	North S A74 H J9653 D T62 C 62	East S K8 H Q8 D AKQ843 C Q73	North S J85 H 5 D Q9752 C AT98	East S AK7 H KJ3 D AT643 C Q2
West S AJ7 H 8754 D 73 C KJ86	South S K93 H 3 D AKQ985 C 952	West S QJT963 H AT4 D J7 C T9	South S 52 H K72 D 95 C AKJ854	West S Q9642 H QT76 D K C KJ4	South S T3 H A9842 D J8 C 7653
Board No. 4	Dealer West Both vul	Board No. 5	Dealer North NS vul	Board No. 6	Dealer East EW vul
North S 742 H A84 D 7 C AKQJT6	East S A8 H T73 D A98652 C 32	North S 76542 H Q6 D Q52 C T53	East S K H AK9854 D T63 C Q87	North S AJ2 H JT843 D T9 C JT3	East S Q94 H AKQ D KJ62 C 976
West S K6 H K9652 D JT C 9874	South S QJT953 H QJ D KQ43 C 5	West S AQJT H JT D K98 C AJ62	South S 983 H 732 D AJ74 C K94	West S KT76 H 9652 D 75 C 542	South S 853 H 7 D AQ843 C AKQ8
Board No. 7	Dealer South Both vul	Board No. 8	Dealer West Neither vul	Board No. 9	Dealer North EW vul
North S AK642 H T972 D 65 C J8	East S - H Q654 D KQ74 C Q7432	North S K7 H Q73 D AJ3 C KJ852	East S AJ63 H J95 D K87 C T96	North S QJ62 H 853 D 85 C KT93	East S AK4 H 764 D AQ62 C A82
West S T9753 H AJ D J832 C 95	South S QJ8 H K83 D AT9 C AKT6	West S Q98542 H T8 D Q942 C A	South S T H AK642 D T65 C Q743	West S 83 H KQ D KJ43 C QJ765	South S T975 H AJT92 D T97 C 4
Board No. 10	Dealer East Both vul	Board No. 11	Dealer South Neither vul	Board No. 12	Dealer West NS vul
North S 9652 H J94 D 42 C 9876	East S AT3 H 76 D AJ9876 C T3	North S KT76 H Q82 D AK2 C 952	East S 942 H KJT6 D 53 C AQ87	North S A2 H KQ75 D K72 C JT63	East S Q764 H 93 D JT96 C KQ8
West S K84 H AT3 D KT3 C AKJ2	South S QJ7 H KQ852 D Q5 C Q54	West S A05 H A9754 D T84 C KJ	South S J83 H 3 D QJ976 C T643	West S K98 H AT82 D A83 C 975	South S JT53 H J64 D Q54 C A42

Board No. 13	Dealer North Both vul	Board No. 14	Dealer East Neither vul	Board No. 15	Dealer South NS vul
North		North		North	
S AT84		S KT964		S K632	
H Q		H J6532		H Q98	
D KT532		D J		D 8654	
C AT9		C J6		C T8	
West	East	West	East	West	East
S QJ	S K93	S A7	S Q2	S A87	S J54
H J86	H T932	H K8	H Q94	H K5	H 74
D 74	D 986	D AK972	D Q8543	D QJ9	D K73
C Q86543	C K72	C KT42	C Q53	C J9632	C AKQ54
South		South		South	
S 7652		S J853		S QT9	
H AK754		H AT7		H AJT632	
D AQJ		D T6		D AT2	
C J		C A987		C 7	

Board No. 16	Dealer West EW vul	Board No. 17	Dealer North Neither vul	Board No. 18	Dealer East NS vul
North		North		North	
S QJ753		S T62		S 8763	
H -		H T2		H 75	
D J98732		D Q763		D Q75	
C 92		C AKT2		C Q876	
West	East	West	East	West	East
S 2	S K986	S A7	S QJ93	S K2	S 9
H 8732	H AKQJT6	H A95	H J7643	H QJ	H AKT963
D Q	D A6	D J9854	D AK	D AJ43	D K82
C KJ87643	C T	C QJ3	C 64	C A5432	C KT9
South		South		South	
S AT4		S K854		S AQJT54	
H 954		H KQ8		H 842	
D KT54		D T2		D T96	
C AQ5		C 9875		C J	

Board No. 19	Dealer South EW vul	Board No. 20	Dealer West Both vul	Board No. 21	Dealer North NS vul
North		North		North	
S T63		S J72		S T65	
H 96		H KQJ8		H 962	
D AJ7643		D Q863		D JT85	
C 98		C JT		C T64	
West	East	West	East	West	East
S 985	S 742	S AQ8643	S 95	S -	S KJ9732
H QJT873	H AK542	H 652	H T74	H 743	H J
D Q985	D -	D A72	D KJ95	D 96432	D KQ7
C -	C AKT54	C 6	C K972	C K9875	C QJ3
South		South		South	
S AKQJ		S KT		S AQ84	
H -		H A93		H AKQT85	
D KT2		D T4		D A	
C QJ7632		C AQ8543		C A2	

順位 (IMP: 得失点ベース/ボード)

Pair No	名前	順位	IMP合計	(1, 2) - (3, 4)							(1, 3) - (2, 4)							(1, 4) - (2, 3)									
				ボード NO.																							
				1	2	3	4	5	6	7	8	9	10	11	12	13	14	15	16	17	18	19	20	21			
1	BA, BY	2	42	5	0		0		0			5	0		5					0	5	0	2	14	6	0	
2	MZ, NN, TD	3	31	5	0		0		0				0	11		8	1	6		0		0				0	
3	MO, SB, OT	4	16		0	1	0	2	0	3			5	0		5				0		0				0	
4	WD, KS	1	59		0	1	0	2	0	3				0	11		8	1	6		0	5	0	2	14	6	0

順位 (VP: ラウンド単位のIMPを20点満点換算)

Pair No	名前	順位	VP合計	(1, 2) - (3, 4)							(1, 3) - (2, 4)							(1, 4) - (2, 3)							
				ボード NO.																					
				1	2	3	4	5	6	7	8	9	10	11	12	13	14	15	16	17	18	19	20	21	
1	BA, BY	2	31.9	VP 9.5						IMP 5	VP 4.2					IMP 10	VP 18.2								IMP 27
2	MZ, NN, TD	3	27.1		9.5					5		15.8				26		1.8							0
3	MO, SB, OT	4	16.5		10.5					6		4.2				10		1.8							0
4	WD, KS	1	44.5		10.5					6		15.8				26		18.2							27

トラベリング スコア (IMP/チーム戦方式)

No. 1

	N	
W	X	E
	S	

NS ペア#	Cont ract	By	M	D	EW ペア#	N-S	E-W
1	2D	S	3		4	110	
2							
3	3N	S		2	2		100
4							
2oI	5D	S		2			100
*I	4D	S		1			50
TL							

*I: プレシジョン

No. 2

	N	
W		E
	S	

NS ペア#	Cont ract	By	M	D	EW ペア#	N-S	E-W
1	4S	W		1	4	50	
2							
3	5S	W		1	2	50	
4							
2oI	3S	W	4				170
*I	3S	W	4				170
TL							

No. 3

	N	
W	-	E
	S	

NS ペア#	Cont ract	By	M	D	EW ペア#	N-S	E-W
1	3N	W	5		4		660
2							
3	4S	W	4		2		620
4							
2oI	4S	W	5				650
*I	4S	W	4				
TL							

No. 4

	N	
W	+	E
	S	

NS ペア#	Cont ract	By	M	D	EW ペア#	N-S	E-W
1	4S	S	4		4	620	
2							
3	4S	S	4		2	620	
4							
2oI	4S	S	4			620	
*I	4S	S	4			620	
TL							

No. 5

	N	
W		E
	S	

NS ペア#	Cont ract	By	M	D	EW ペア#	N-S	E-W
1	3N	W	7		4		520
2							
3	3N	W	5		2		460
4							
2oI	4H	E	6				480
*I	4H	E	6				480
TL							

No. 6

	N	
W	-	E
	S	

NS ペア#	Cont ract	By	M	D	EW ペア#	N-S	E-W
1	3C	N		1	4		50
2							
3	3C	N		1	2		50
4							
2oI	1N	E		2		200	
*I	2N	S	2			120	
TL							

No. 7

	N	
W	+	E
	S	

NS ペア#	Cont ract	By	M	D	EW ペア#	N-S	E-W
1	4S	S		2	4		200
2							
3	4S	S		1	2		100
4							
2oI	3N	S		1			100
*I	3N	S		2			200
TL							

No.

NS ペア#	Cont ract	By	M	D	EW ペア#	N-S	E-W
1					4		
2							
3					2		
4							
2oI							
*I							
TL							

No. 8

	N	
W	X	E
	S	

NS ペア#	Cont ract	By	M	D	EW ペア#	N-S	E-W
1	4S	W		1	2	50	
2							
3							
4	3S	W	3		3		140
2oI	3S	W		1		50	
*I	4H	N	4			420	
TL							

No. 9

	N	
W	-	E
	S	

NS ペア#	Cont ract	By	M	D	EW ペア#	N-S	E-W
1	3N	E	3		2		600
2							
3							
4	3N	E	3		3		600
2oI	3N	E	3				600
*I	3N	W	3				600
TL							

No. 10

	N	
W	+	E
	S	

NS ペア#	Cont ract	By	M	D	EW ペア#	N-S	E-W
1	3N	W	6		2		690
2							
3							
4	4D	E	5		3		150
2oI	3N	W	6				690
*I	3N	W	6				690
TL							

No. 11

	N	
W	X	E
	S	

NS ペア#	Cont ract	By	M	D	EW ペア#	N-S	E-W
1	4H	W	4		2		420
2							
3							
4	4Hx	W	4		3		590
2oI	3H	W	5				200
*I	4H	W	5				680
TL							

No. 12

W	N	E
	S	

NSペア#	Cont ract	By	M	D	EWペア#	N-S	E-W
1	IN	N		2	2		200
2							
3							
4	IN	N	2		3	120	
2o1	IN	N		1			100
*1	2N	N		2			200
TL							

No. 13

	N	
W	+	E
	S	

NSペア#	Cont ract	By	M	D	EWペア#	N-S	E-W
1	4S	N	4		2	620	
2							
3							
4	3N	N	5		3	660	
2o1	6S	N		1			100
*1	4S	N	5			650	
TL							

No. 14

	N	
W	X	E
	S	

NSペア#	Cont ract	By	M	D	EWペア#	N-S	E-W
1	4D	W	5		2		150
2							
3							
4	3N	W		2	3	100	
2o1	3N	E		2		100	
*1	5D	E		1		50	
TL							

No.

NSペア#	Cont ract	By	M	D	EWペア#	N-S	E-W
1					2		
2							
3							
4					3		
2o1							
*1							
TL							

No. 15

W	N	E
	S	

NSペア#	Cont ract	By	M	D	EWペア#	N-S	E-W
1	4Cx	E		1	3	100	
2	5C	E		2	4	100	
3							
4							
2o1	2H	S	2			110	
*1	4C	E		1		50	
TL							

No. 16

	N	
W	-	E
	S	

NSペア#	Cont ract	By	M	D	EWペア#	N-S	E-W
1	3N	E	3		3		600
2	4Sx	N		4	4		800
3							
4							
2o1	5H	E		1		100	
*1	4H	E	5				650
TL							

No. 17

	N	
W	X	E
	S	

NSペア#	Cont ract	By	M	D	EWペア#	N-S	E-W
1	1H	E	2		3		110
2	2N	W	2		4		120
3							
4							
2o1	4H	W		1		50	
*1	3H	E	4				170
TL							

No. 18

W	N	E
	S	

NSペア#	Cont ract	By	M	D	EWペア#	N-S	E-W
1	4H	E	4		3		420
2	3N	W	6		4		490
3							
4							
2o1	5H	E	5				450
*1	4H	E	5				450
TL							

No. 19

W	N	E
	S	

NSペア#	Cont ract	By	M	D	EWペア#	N-S	E-W
1	4S	S		3	3		150
2	4Hx	W	6		4		1190
3							
4							
2o1	4Hx	E	4				790
*1	5Hx	E		1		200	
TL							

No. 20

	N	
W	+	E
	S	

NSペア#	Cont ract	By	M	D	EWペア#	N-S	E-W
1	3C	S	5		3	150	
2	2S	W	2		4		110
3							
4							
2o1	3C	S		3			300
*1	3S	W	3			140	
TL							

No. 21

	N	
W		E
	S	

NSペア#	Cont ract	By	M	D	EWペア#	N-S	E-W
1	4H	S		1	3		100
2	4H	S		1	4		100
3							
4							
2o1	3N	S	4			630	
*1	3H	S	3			140	
TL							

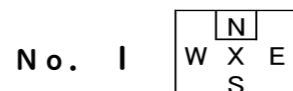
No. 22

W	N	E
	S	

NSペア#	Cont ract	By	M	D	EWペア#	N-S	E-W
1					3		
2					4		
3							
4							
2o1							
*1							
TL							

Board No. 1
Dealer North
Neither vul

	North	
	S T85	
	H AKQ96	
	D 6	
	C QT73	
West		East
S AJ7		S Q642
H 8754		H JT2
D 73		D JT42
C KJ86		C A4
	South	
	S K93	
	H 3	
	D AKQ985	
	C 952	



NS	コントラクト	By	M	D	EW	N-S	E-W
1	2D	S	3		4	110	
2							
3	3N	S		2	2		100
4							
2o1	5D	S		2			100
*1	4D	S		1			50

*1: プレシジョン

解説 : 3 NN =

MB13.2o1 : 5 D S - 2

MB13..pre : 4 D S - 1

=====

MB13は両システム共に、ストッパーの関係とアンバランスハンドを理由に、3Nを回避。

実戦と解説では3Nを選択。

難しい判断だと思います。

Board No. 2
Dealer East
NS vul

	North	
	S A74	
	H J9653	
	D T62	
	C 62	
West		East
S QJT963		S K8
H AT4		H Q8
D J7		D AKQ843
C T9		C Q73
	South	
	S 52	
	H K72	
	D 95	
	C AKJ854	



NS	コントラクト	By	M	D	EW	N-S	E-W
1	4S	W		1	4	50	
2							
3	5S	W		1	2	50	
4							
2o1	3S	W	4				170
*1	3S	W	4				170

解説 : 4 SW =

MB13.2o1 : 3 S W + 1

MB13..pre : 3 S W + 1

=====

MB13は両システム共に、インビテーションにパス。

解説で、WのXはメジャーのどちらかが4+枚のネガティブダブルとのこと。

両方のメジャーを4+枚持っているネガティブダブルと理解していましたが・・・?!

更にHCPは8+HCPが目安とのこと。

Wは2枚のJを含む8HCP、ちょっと弱すぎるのでは。。。1Sとビッドする方がよいように思うのです

Board No. 3
Dealer South
EW vul

	North	
	S J85	
	H 5	
	D Q9752	
	C AT98	
West		East
S Q9642		S AK7
H QT76		H KJ3
D K		D AT643
C KJ4		C Q2
	South	
	S T3	
	H A9842	
	D J8	
	C 7653	



NS	コントラクト	By	M	D	EW	N-S	E-W
1	3N	W	5		4		660
2							
3	4S	W	4		2		620
4							
2o1	4S	W	5				650
*1	4S	W	4				

解説 : 4 SE =

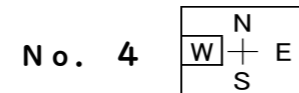
MB13.2o1 : 4 S W + 1

MB13..pre : 4 S W =

=====

Board No. 4
Dealer West
Both vul

	North	
	S 742	
	H A84	
	D 7	
	C AKQJT6	
West		East
S K6		S A8
H K9652		H T73
D JT		D A98652
C 9874		C 32
	South	
	S QJT953	
	H QJ	
	D KQ43	
	C 5	



NS	コントラクト	By	M	D	EW	N-S	E-W
1	4S	S	4		4	620	
2							
3	4S	S	4		2	620	
4							
2o1	4S	S	4			620	
*1	4S	S	4			620	

*1: プレシジョン

解説 : 4 S S =
 MB13.2o1 : 4 S S =
 MB13..pre : 4 S S =
 =====

Board No. 5
Dealer North
NS vul

	North	
	S 76542	
	H Q6	
	D Q52	
	C T53	
West		East
S AQJT		S K
H JT		H AK9854
D K98		D T63
C AJ62		C Q87
	South	
	S 983	
	H 732	
	D AJ74	
	C K94	



NS	コントラクト	By	M	D	EW	N-S	E-W
1	3N	W	7		4		520
2							
3	3N	W	5		2		460
4							
2o1	4H	E	6				480
*1	4H	E	6				480

解説 : 4 H E + 3
 MB13.2o1 : 4 H E + 2
 MB13..pre : 4 H E + 2
 =====

実戦は 3 N、解説と MB13 は 4 H、とコントラクトが分かれました。

MB13 はストッパー無しやアンバランスハンドは NT を回避する傾向にあります。
 解説は、1 番ボードのようにストッパーなしやアンバランスハンドであっても
 3 N をビッドするのかもしれないが、このボードは 3 N を回避してコントラクトは 4 H。

W から見るとストッパーの問題はなく、バランスハンド。従って 3 N をビッドしてもよさそうです。
 しかし、ビッドから♥が 6-2 フィットが分かったので、4 H を選択？
 個人的には、W は 3 N をビッドしたいと思うのですが、如何でしょうか。

Board No. 6
Dealer East
EW vul

	North	
	S AJ2	
	H JT843	
	D T9	
	C JT3	
West		East
S KT76		S Q94
H 9652		H AKQ
D 75		D KJ62
C 542		C 976
	South	
	S 853	
	H 7	
	D AQ843	
	C AKQ8	



NS	コントラクト	By	M	D	EW	N-S	E-W
1	3C	N		1	4		50
2							
3	3C	N		1	2		50
4							
2o1	1N	E		2		200	
*1	2N	S	2			120	

解説 : 1 N E - 3
 MB13.2o1 : 1 N E - 2
 MB13..pre : 2 N S =
 =====

実戦は、E の 1 N オープンに対して、S がアンユージャル 2 N をビッドし、
 N が♣を選択して 3 C のコントラクトになったと思われます。

MB13.spr も同様にアンユージャル 2 N をビッドしていますが、
 N はメジャーが強いので、アンユージャル 2 N をパスしてコントラクトは S の 2 NT です。

Board No. 7
Dealer South
Both vul

	North	
	S AK642	
	H T972	
	D 65	
	C J8	
West		East
S T9753		S -
H AJ		H Q654
D J832		D KQ74
C 95		C Q7432
	South	
	S QJ8	
	H K83	
	D AT9	
	C AKT6	

No. 7

N
W X E
S

NS	コントラクト	By	M	D	EW	N-S	E-W
1	4S	S		2	4		200
2							
3	4S	S		1	2		100
4							
2o1	3N	S		1			100
*1	3N	S		2			200

*1: プレシジョン

解説 : 4 S S - 1
MB13.2o1 : 3 N S - 1
MB13..pre : 3 N S - 2

=====

実戦と解説のコントラクトは4S、MB13は両システムともに3N。

MB13は、バランスハンドであればメジャーの5-3フィットの時もストッパー問題がなければ3Nを選択する傾向にあるようです。

ダミーになる方が、ハンドの都合で4Sに戻すことは可能ですが。

Board No. 8
Dealer West
Neither vul

	North	
	S K7	
	H Q73	
	D AJ3	
	C KJ852	
West		East
S Q98542		S AJ63
H T8		H J95
D Q942		D K87
C A		C T96
	South	
	S T	
	H AK642	
	D T65	
	C Q743	

No. 8

N
W X E
S

NS	コントラクト	By	M	D	EW	N-S	E-W
1	4S	W		1	2	50	
2							
3							
4	3S	W	3		3		140
2o1	3S	W		1		50	
*1	4H	N	4			420	

解説 : 3 S W =
MB13.2o1 : 3 S W - 1
MB13..pre : 4 H N =

=====

MB13.sprだけNSの4Hをビッドしています。

ビッドすれば4Hはメイクします。

これは、Nが1Nでオープン(13~15HCP)のため、EWの3Sに対して4Hと、♥で競りやすかったからだと思われます。

Board No. 9
Dealer North
EW vul

	North	
	S QJ62	
	H 853	
	D 85	
	C KT93	
West		East
S 83		S AK4
H KQ		H 764
D KJ43		D AQ62
C QJ765		C A82
	South	
	S T975	
	H AJT92	
	D T97	
	C 4	

No. 9

N
W - E
S

NS	コントラクト	By	M	D	EW	N-S	E-W
1	3N	E	3		2		600
2							
3							
4	3N	E	3		3		600
2o1	3N	E	3				600
*1	3N	W	3				600

解説 : 3 N W =
MB13.2o1 : 3 N E =
MB13..pre : 3 N W =

=====

Board No. 10
Dealer East
Both vul

	North	
	S 9652	
	H J94	
	D 42	
	C 9876	
West		East
S K84		S AT3
H AT3		H 76
D KT3		D AJ9876
C AKJ2		C T3
	South	
	S QJ7	
	H KQ852	
	D Q5	
	C Q54	

No. 10

N
W + E
S

NS	コントラクト	By	M	D	EW	N-S	E-W
1	3N	W	6		2		690
2							
3							
4	4D	E	5		3		150
2o1	3N	W	6				690
*1	3N	W	6				690

*1: プレシジョン

解説 : 3 NW+ 3
 MB13.2o1 : 3 NW+ 3
 MB13..pre : 3 NW+ 3
 =====

Board No. 11
Dealer South
Neither vul

	North	
	S KT76	
	H Q82	
	D AK2	
	C 952	
West		East
S AQ5		S 942
H A9754		H KJT6
D T84		D 53
C KJ		C AQ87
	South	
	S J83	
	H 3	
	D QJ976	
	C T643	

No. 11

N
W X E
S

NS	コントラクト	By	M	D	EW	N-S	E-W
1	4H	W	4		2		420
2							
3							
4	4Hx	W	4		3		590
2o1	3H	W	5				200
*1	4H	W	5				680

解説 : 4 HW=
 MB13.2o1 : 3 HW+ 2
 MB13..pre : 4 HW+ 1
 =====

実戦、解説、MB13.preは、1 H→3 Hのインビテーション後、4 Hをビッド。
 MB13.2o1は、インビテーションにパスしています。

MB13.2o1では、インビテーションに対してバランスハンドの場合は、15+ptsで4 Hにレイズ、です。
 このハンドは、バランスハンドで14 HCPですが、♣Kはダブルトンのため1点減点、
 従って、13ptsとなり、インビテーションに対してパスとなっています。

Board No. 12
Dealer West
NS vul

	North	
	S A2	
	H KQ75	
	D K72	
	C JT63	
West		East
S K98		S Q764
H AT82		H 93
D A83		D JT96
C 975		C KQ8
	South	
	S JT53	
	H J64	
	D Q54	
	C A42	

No. 12

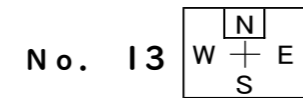
N
W E
S

NS	コントラクト	By	M	D	EW	N-S	E-W
1	1N	N		2	2		200
2							
3							
4	1N	N	2		3		120
2o1	1N	N		1			100
*1	2N	N		2			200

解説 : 1 NN- 2
 MB13.2o1 : 1 NN- 1
 MB13..pre : 2 NN- 2
 =====

Board No. 13
Dealer North
Both vul

	North	
	S AT84	
	H Q	
	D KT532	
	C AT9	
West		East
S QJ		S K93
H J86		H T932
D 74		D 986
C Q86543		C K72
	South	
	S 7652	
	H AK754	
	D AQJ	
	C J	



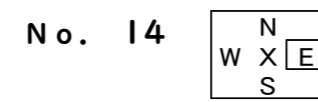
NS	コントラクト	By	M	D	EW	N-S	E-W
1	4S	N	4		2	620	
2							
3							
4	3N	N	5		3	660	
2o1	6S	N		1			100
*1	4S	N	5			650	

*1: プレシジョン

解説 : 4 S N + 1
 MB13.2o1 : 6 S N - 1
 MB13..pre : 4 S N + 1
 =====

Board No. 14
Dealer East
Neither vul

	North	
	S KT964	
	H J6532	
	D J	
	C J6	
West		East
S A7		S Q2
H K8		H Q94
D AK972		D Q8543
C KT42		C Q53
	South	
	S J853	
	H AT7	
	D T6	
	C A987	

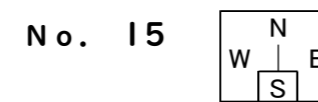


NS	コントラクト	By	M	D	EW	N-S	E-W
1	4D	W	5		2		150
2							
3							
4	3N	W		2	3	100	
2o1	3N	E		2		100	
*1	5D	E		1		50	

解説 : 3 N E - 2
 MB13.2o1 : 3 N E - 2
 MB13..pre : 5 D E - 1
 =====

Board No. 15
Dealer South
NS vul

	North	
	S K632	
	H Q98	
	D 8654	
	C T8	
West		East
S A87		S J54
H K5		H 74
D QJ9		D K73
C J9632		C AKQ54
	South	
	S QT9	
	H AJT632	
	D AT2	
	C 7	



NS	コントラクト	By	M	D	EW	N-S	E-W
1	4Cx	E		1	3	100	
2	5C	E		2	4	100	
3							
4							
2o1	2H	S	2			110	
*1	4C	E		1		50	

解説 : 4 C W - 1
 MB13.2o1 : 2 H S =
 MB13..pre : 4 C E - 1
 =====

Board No. 16
Dealer West
EW vul

	North	
	S QJ753	
	H -	
	D J98732	
	C 92	
West		East
S 2		S K986
H 8732		H AKQJT6
D Q		D A6
C KJ87643		C T
	South	
	S AT4	
	H 954	
	D KT54	
	C AQ5	

No. 16

	N	
W		E
	S	

NS	コントラクト	By	M	D	EW	N-S	E-W
1	3N	E	3		3		600
2	4Sx	N		4	4		800
3							
4							
2oI	5H	E		I		100	
*I	4H	E	5				650

*I: プレシジョン

解説 : 5 HE - 1

MB13.2o1 : 5 HE - 1

MB13..pre : 4 HE =

=====

4 S x は 1 ~ 2 ダウンですみそうです。

Board No. 17
Dealer North
Neither vul

	North	
	S T62	
	H T2	
	D Q763	
	C AKT2	
West		East
S A7		S QJ93
H A95		H J7643
D J9854		D AK
C QJ3		C 64
	South	
	S K854	
	H KQ8	
	D T2	
	C 9875	

No. 17

	N	
W	X	E
	S	

NS	コントラクト	By	M	D	EW	N-S	E-W
1	1H	E	2		3		110
2	2N	W	2		4		120
3							
4							
2oI	4H	W		I		50	
*I	3H	E	4				170

解説 : 3 HE + 1

MB13.2o1 : 4 HW - 1

MB13..pre : 3 HE + 1

=====

Board No. 18
Dealer East
NS vul

	North	
	S 8763	
	H 75	
	D Q75	
	C Q876	
West		East
S K2		S 9
H QJ		H AKT963
D AJ43		D K82
C A5432		C KT9
	South	
	S AQJT54	
	H 842	
	D T96	
	C J	

No. 18

	N	
W		E
	S	

NS	コントラクト	By	M	D	EW	N-S	E-W
1	4H	E	4		3		420
2	3N	W	6		4		490
3							
4							
2oI	5H	E	5				450
*I	4H	E	5				450

解説 : 4 HE + 2

MB13.2o1 : 5 HE = 4 H

MB13..pre : 4 HE + 1

=====

Board No. 19
Dealer South
EW vul

	North	
	S T63	
	H 96	
	D AJ7643	
	C 98	
West		East
S 985		S 742
H QJT873		H AK542
D Q985		D -
C -		C AKT54
	South	
	S AKQJ	
	H -	
	D KT2	
	C QJ7632	

No. 19

		N					
	W		E				
		S					

NS	コントラクト	By	M	D	EW	N-S	E-W
1	4S	S		3	3		150
2	4Hx	W	6		4		1190
3							
4							
2o1	4Hx	E	4				790
*1	5Hx	E		1		200	

*1: プレシジョン

解説 : 5HE-1
 MB13.2o1 : 4H x E =
 MB13..pre : 5H x E - 1
 =====

実戦で、EWの4Hに対してSがダブルを掛けるのは無謀、と思っていましたが、MB13ではダブルを掛けています。こうビッドするものなのでしょうか!?

Sがビッドするなら5C、Nも4Hxに5Cとビッドするのが、よいと思うのですが。。。5Cxになるとは思いますが、3ダウンで済みそうです。-500点なので、EWの4Hジャストメイクの-620点よりも勝っています。

Board No. 20
Dealer West
Both vul

	North	
	S J72	
	H KQJ8	
	D Q863	
	C JT	
West		East
S AQ8643		S 95
H 652		H T74
D A72		D KJ95
C 6		C K972
	South	
	S KT	
	H A93	
	D T4	
	C AQ8543	

No. 20

		N		
	W		E	
		S		

NS	コントラクト	By	M	D	EW	N-S	E-W
1	3C	S	5		3	150	
2	2S	W	2		4		110
3							
4							
2o1	3C	S		3			300
*1	3S	W	3			140	

解説 : 3CS-1
 MB13.2o1 : 3CS-3
 MB13..pre : 3SW=
 =====

♣と♠の競り合いになります。プレシジョンはEWの3Cに対して、3Sまで競っています。

Board No. 21
Dealer North
NS vul

	North	
	S T65	
	H 962	
	D JT85	
	C T64	
West		East
S -		S KJ9732
H 743		H J
D 96432		D KQ7
C K9875		C QJ3
	South	
	S AQ84	
	H AKQT85	
	D A	
	C A2	

No. 21

		N		
	W		E	
		S		

NS	コントラクト	By	M	D	EW	N-S	E-W
1	4H	S		1	3		100
2	4H	S		1	4		100
3							
4							
2o1	3N	S	4			630	
*1	3H	S	3			140	

MB13.2o1 : 3CS-3
 MB13..pre : 3HS =
 =====

解説はありません。

Sのハンドは、全スーツのAを持っているのでほぼ頭から9勝あります。どちらかのオポネントが♥Jxxxを持っていない限り。

♥か♠がフィットしなければ、さっさと3Nをビッドしてよいと思います。

No. 1
 Vul: None
 Lead: ♠2

♠1085
 ♥AKQ96
 ♦6
 ♣Q1073

♠AJ7 *NN* ♠Q642
 ♥8754 W E ♥J102
 ♦73 W E ♦J1042
 ♣KJ86 *SS* ♣A4

♠K93
 ♥3
 ♦AKQ985
 ♣952

W N E S ①11HCP, 3514の形なので、
 1H¹ P 2D² オープンしても良い。
 P 2H P 3D ②♦4枚以上、13点以上。2オー
 P 3N P P バー1レスポンス=FG。良い♦
 P 6枚にレングスポイントを足す。

③♠リードは、ハンドに♠10が有るので、ダミーからは♠3
 を引き、QJのフィネスをする。(Wにリード権が行くので、
 ダミーにKxを残せば、♠を打ち抜かれる心配は無い。)
 ♠J, ♣シフトの場合、ダミーに♣9が有るので、ハンドか
 らは♣3を出し、Jのフィネスをする。♣A, ♠シフトの場
 合、9を引いてQのフィネスをする。利いているので、♠を
 打ち抜かれずに済む。Eが♥J10xなので、♥AKQを取
 ると、♥がエスタブリッシュする。3メイク出来る。

No. 2
 Vul: N-S
 Lead: ♣6

♠A74
 ♥J9653
 ♦1062
 ♣62

♠QJ10963 *NN* ♠K8
 ♥A104 W E ♥Q8
 ♦J7 W E ♦AKQ843
 ♣109 *SS* ♣Q73

♠52
 ♥K72
 ♦95
 ♣AKJ854

W N E S ①♣5枚以上、オーバーコール。
 1D 2C¹ ②ネガティブダブル。この状況は、
 X² P 3D³ P どちらかのメジャー4枚以上。
 3S⁴ P 4S P (目安は8点以上。)
 P P ③2S: ♠5枚以上、10点以上、
 競り合い時の2/1レスポンス。

④♦6枚、16HCP有るので、3Dへジャンプしてリビッド。
 ④ネガティブダブル→スートビッドで、6枚以上、6-9点。
 ⑤♣リード→J, ♣AKとディフェンスされた場合、♠Qで
 ラフする。(♠3でラフすると、♠4でオーバーラフされる)
 ♠を走りたいので、♠→K, ♠→Jと出して♠Aを追い出し
 ながら切札を集める。その後♦を走ると4メイク出来る。

No. 3
 Vul: E-W
 Lead: ♥A♣3

♠J85
 ♥5
 ♦Q9752
 ♣A1098

♠Q9642 *NN* ♠AK7
 ♥Q1076 W E ♥KJ3
 ♦K W E ♦A10643
 ♣KJ4 *SS* ♣Q2

♠103
 ♥A9842
 ♦J8
 ♣7653

W N E S ①11HCP, ♠5♥413の良い
 P P 形だが、♦Kシングルトンが微妙
 P¹ P 1N² P なのでパスでも良さそう。
 2C³ P 2D P ②15-17HCP, バランスハンド。
 2H³ P 4S⁴ P ③♠5♥4枚の形なので、まずは
 P P ステイマンを用いる。2Dの答え
 に対しては、2Hでスモレント
 ランスファー。♠5-♥4枚以上、8点以上。
 ④17HCP, ♠3枚サポートが有るマキシマムなので、4S。
 ⑤Wに♥4枚、Eに♥2枚以上とすると、パートナーの♥は
 1~2枚。♥1枚に期待して♥Aリードは選択肢の一つ。
 ⑥♥A, ♥→ラフ、♣Aを取られて4メイク。
 【補足】♣リード→A, ♥シフト→A, ♥→ラフで4メイク。

No. 4
 Vul: Both
 Lead: ♦J

♠742
 ♥A84
 ♦7
 ♣AKQJ106

♠K6 *NN* ♠A8
 ♥K9652 W E ♥1073
 ♦J10 W E ♦A98652
 ♣9874 *SS* ♣32

♠QJ10953
 ♥QJ
 ♦KQ43
 ♣5

W N E S ①2Dオーバーコールしても良い。
 P 1C P¹ 1S 良い♦6枚、6-9点程度。
 P 3C² P 3S³ ウィークジャンプオーバーコール。
 P 4S P P ②♥Aと♣6勝有り、頭から7勝
 P 有るので、パートナーに2トリッ
 ク有れば3NTがメイク出来る。2Cリビッドには勿体ない。
 ③♠5枚以上、1ラウンドフォーシング。
 ④♣を走りたいので、切札を集める。♦Jリード→A, ♥シ
 フト→Q→K→A, ♠→Q→K, ♥リターン→J, ♠J→A
 と切札を集めると、4メイク。
 【補足】3NTをプレイすると、4メイク出来る。
 3リビッドに対してSが3Dをビッドすると、Nが3NTを
 選べるかも…?

No. 5 ♠76542
 Vul: N-S ♥Q6
 Lead: ♣4-♠3 ♦Q52
 ♣1053
 ♠AQJ10 *NN* ♠K
 ♥J10 W E ♥AK9854
 ♦K98 W E ♦1063
 ♣AJ62 *SS* ♣Q87
 ♠983
 ♥732
 ♦AJ74
 ♣K94

W N E S
 P 1H P
 1S P 2H P
 4H P P P
 ①♣リードの場合は、ハンドに♣Qが有るので、ダミーからは♣2を引く。♠のウィナーでハンドの♦のルーザーを捨てたいので、先に♥AKを叩いて切札を集めてしまう。♥Qが落ちてくるので、♥9で切札を集め、♠K→Aでオーバーテイクし、♠QJ10でハンドの♦を3枚捨て、♦→ラフでハンドに渡り、♣→JでKのフィネスして7メイク。
 【補足】♠リードはAで上がり、♠QJでハンドの♦を2枚捨ててから、♥Jを流してQのフィネスをする。切札を集め、♣→JでKのフィネスをする。♣Jが勝つので、♠10でハンドの♦を捨て、♦ラフでハンドに渡り、♥を走るとSが困る。♦A, ♣Kxから1枚捨てさせられて、7メイクになる。

No. 6 ♠AJ2
 Vul: E-W ♥J10843
 Lead: ♣K ♦109
 ♣J103
 ♠K1076 *NN* ♠Q94
 ♥9652 W E ♥AKQ
 ♦75 W E ♦KJ62
 ♣542 *SS* ♣976
 ♠853
 ♥7
 ♦AQ843
 ♣AKQ8

W N E S
 1N¹ P²
 P P
 ①15-17HCP, バランスハンド。
 ②15HCP有るが、Xはかけずにパスする。(ペナルティダブルの目安は17点以上。)
 ③♣K→J(10を保証のカモンシグナル), ♣→10, ♦10シフトされると苦しい。♦JでQのフィネスをするも抜けており、♦→9→Kで上がってしまいそうだが、♣でSに渡られ、♦を走られると、3ダウンしてしまう。
 【補足】SからOLから♦リードが来た場合は、Jで勝てる。♥3-3ブレイクならば、ダミーの4枚目が取れるので、♥AKを取ってみる。♥5-1ブレイクなので、♠Aに負けに行く。ディフェンス次第で1~2ダウンで済む。

No. 7 ♠AK642
 Vul: Both ♥10972
 Lead: ♦2 ♦65
 ♣J8
 ♠109753 *NN* ♠-
 ♥AJ W E ♥Q654
 ♦J832 W E ♦KQ74
 ♣95 *SS* ♣Q7432
 ♠QJ8
 ♥K83
 ♦A109
 ♣AK106

W N E S
 1N¹
 P 2C² P 2D
 P 2H² P 4S³
 P P P
 ①15-17HCP, バランスハンド。
 ②♠5♥4の形なので、まずはステイマンでメジャーのフィットを探す。2Dに対しては、2Hでスモレントランスファー。
 ♠5-♥4枚以上、8点以上。
 ③17HCP, ♠3枚のマキシマムなので、4Sをビッドする。
 ④♠5枚有るので、ラフを狙ってもマスタートランプでラフしており、無駄になる可能性が高い。自分達側で強そうなスートを攻めて、Nの♠をパンプさせる作戦が良い。
 ⑤♦リードをAで上がり、♠Qで切札を集めると、♠5-0ブレイクである事が判る。♠→Aでダミーに渡り、♣Jを流してQのフィネスをしてウィナーを増やす。

No. 8 ♠K7
 Vul: None ♥Q73
 Lead: ♥3 ♦AJ3
 ♣KJ852
 ♠Q98542 *NN* ♠AJ63
 ♥108 W E ♥J95
 ♦Q942 W E ♦K87
 ♣A *SS* ♣1096
 ♠10
 ♥AK642
 ♦1065
 ♣Q743

W N E S
 P¹ 1C P 1H
 2S¹ P² 3S P
 P P
 ①♠6241の形、サイドスートに絵札が有るのでウィーク2Sオープンには適さない。後々2Sでウィークジャンプオーバーコール。良い♠6枚、6-9点。
 ②♥3枚サポートはあるものの、2Hを越えているので、サポートダブルにはならない。ここでダブルを掛けた場合は、余力が有るテイクアウトダブルになる。(パートナーに3の代をプレイさせても問題無い程度の余力が必要。)
 ③切札が長いハンドを基準にして考える。♥の3巡目をハンドでラフし、♠Qを流してKのフィネスをする。♠Aで切札を集め、♣→Aでハンドに渡り、♦→Kのスチールをする。♦Kが勝つので、♦を負けておく。(Nの♦Axに期待。)♥2, ♦2個負けるだけで、3メイク出来る。

No. 9
 Vul: E-W
 Lead: ♠J

♠ 8 3
 ♥ K Q
 ♦ K J 4 3
 ♣ Q J 7 6 5

♠ Q J 6 2
 ♥ 8 5 3
 ♦ 8 5
 ♣ K 10 9 3

* NN * ♠ A K 4
 W E ♥ 7 6 4
 W E ♦ A Q 6 2
 * SS * ♣ A 8 2

♠ 10 9 7 5
 ♥ A J 10 9 2
 ♦ 10 9 7
 ♣ 4

W N E S
 P 1 N¹ P
 3 N P P P

①15-17HCP, バランスハンド。
 ②1NT-3NTのビッド展開にはメジャーを攻める。
 ③♥リードはKで勝てるが、♠2, ♥1, ♦4, ♣1の8個しかウィナーが無い。♥5-3ブレイクならば、♣Kに負けに行くと♥4, ♣1個負けて1ダウンしてしまう。オポネントにリード権を渡せないで、ダミーから♣Qを引いて、Kのフィネスをする。利いているので、3メイク出来る。

【補足】オポネントに負ける余裕がある場合は、♣Aを叩いてから、♣→QJのスチールをする方が良い。Nの♣Kシングルトンの場合に♣4勝出来るし、Sの♣Kxxxの場合も♣4勝出来る。♣Qを引きずり回すと3勝しか出来ない。

No. 10
 Vul: Both
 Lead: ♥4

♠ K 8 4
 ♥ A 10 3
 ♦ K 10 3
 ♣ A K J 2

♠ 9 6 5 2
 ♥ J 9 4
 ♦ 4 2
 ♣ 9 8 7 6

* NN * ♠ A 10 3
 W E ♥ 7 6
 W E ♦ A J 9 8 7 6
 * SS * ♣ 10 3

♠ Q J 7
 ♥ K Q 8 5 2
 ♦ Q 5
 ♣ Q 5 4

W N E S
 P 1 H
 X¹ P 3 D² P
 3 N P P P

①18HCP有るので、X→NTをビッドして、18-20HCPを示す予定。
 ②♦4枚以上、10-12点。良い♦6枚有る9HCPなのでジャンプ。

③♥リードは直ぐにAで勝つ。(EW側に27HCP有るので、NS側には13HCPしかない。オープンしたSが殆ど全ての絵札を持っている。ホールドアップしてもそもそもNが勝てるカードを持っているとは思えないので無駄。)♦→Aでダミーに渡し、♦→10でQのフィネスをする予定。♦Qが出てくるのでKで捕まると♦6勝出来る。ハンドから♠1, ♥2個捨て、♣10を流してQのフィネスをする。6メイクは出来る。
 【補足】♥を2巡ホールドアップすると、5メイクになる…

No. 11
 Vul: None
 Lead: ♦A

♠ A Q 5
 ♥ A 9 6 5 4
 ♦ 10 8 4
 ♣ K J

♠ K 10 7 6
 ♥ Q 8 2
 ♦ A K 2
 ♣ 9 5 2

* NN * ♠ 9 4 2
 W E ♥ K J 10 7
 W E ♦ 5 3
 * SS * ♣ A Q 8 7

♠ J 8 3
 ♥ 3
 ♦ Q J 9 7 6
 ♣ 10 6 4 3

W N E S
 P
 1 H P 3 H¹ P
 4 H² P P P

①♥4枚サポート以上、10-12点。
 ②リミットレイズに対して、14HCP有るので4Hをビッド。
 ③AKはAを取ってから(ダミーやシグナルを見て)考える。

④♦A→Q(Jを保証)をフォローしてカモンシグナルを送る。
 ⑤Sから♠をリードして貰いたいので、♦Aで勝った後、♦2にシフトして、♦Jでパートナーのハンドに渡る。
 ⑥♦A→Q(Jを保証), ♦→J, ♠シフトはAで上がる。(♣のウィナーが2個余分に有るので、♠のルーザーを捨てられる。)♥Aを叩き、♣KJをアンブロックしてから、♥→Kでダミーに渡し♣AQでハンドの♠を2枚捨てて4メイク。
 【補足】♦の3枚目はいつでもダミーでラフ出来る。

No. 12
 Vul: N-S
 Lead: ♦J

♠ K 9 8
 ♥ A 10 8 2
 ♦ A 8 3
 ♣ 9 7 5

♠ A 2
 ♥ K Q 7 5
 ♦ K 7 2
 ♣ J 10 6 3

* NN * ♠ Q 7 6 4
 W E ♥ 9 3
 W E ♦ J 10 9 6
 * SS * ♣ K Q 8

♠ J 10 5 3
 ♥ J 6 4
 ♦ Q 5 4
 ♣ A 4 2

W N E S
 P¹ 1 C P 1 S
 P 1 N² P P
 P

①AAKの11HCPだが、3433と形が悪いのでパスでも良い。
 ②12-14HCP, バランスハンド。
 ③♦J109xと絵札が繋がっており、アンビッドスートの♦Jをリードして攻める。

④♦Jリードは、ハンドに♦Kが有るので、ダミーからは♦4を引く。(⑤Wは♦8をフォローしてカモンシグナルを送る。♦AはQを捕まえたいので、出さない。)♦Kで勝ち、♥→JでAを追い出しに行く。(ダミーエントリーが豊富にある場合は、ハンドの♥KQxxに向けて2回スチールする方が良い。Wが♥Aダブルトンの場合に♥3勝出来る。)♥A, ♠シフト→Q, ♦10→Q→A, ♦→9, ♦を取られ、♠シフト→Aを追い出されてしまうと、♠1, ♥2, ♦1, ♣1個しか取れずに2ダウンしてしまいそう。

No. 13
 Vul: Both
 Lead: ♣2

♠QJ
 ♥J86
 ♦74
 ♣Q86543

♠A1084
 ♥Q
 ♦K10532
 ♣A109

NN ♠K93
 W E ♥10932
 W E ♦986
 SS ♣K72
 ♠7652
 ♥AK754
 ♦AQJ
 ♣J

W N E S
 1D P 1H
 P 1S¹ P 2C²
 P 2N P 3S²
 P 4S P P
 P

①♠4枚, 12-18点。
 ②①13点以上, 4thスート=F
 G。♣無関係。その後♠をレイズ
 すると、♠4枚, 16点以上。
 15HCPに♣シングルトンのダミ
 ーポイントを足す。♣Jは微妙。

③♦を走りたいので、切札を集めたいが、♠A、♠と負けた
 場合、どちらかに♠KQJxがいた場合、切札を全て逆狩り
 されてしまうリスクがあるので、工夫して切札を集める。

④先に♠を1回負けておき、その後で♠Aを叩く。♠3-2
 ブレイクなので、♠2敗で済む。♥Qをアンブロックし、♦
 →Aでダミーに渡し、♥AKでハンドの♣を2枚捨て、♦を
 走ると5メイク出来る。

No. 14
 Vul: None
 Lead: ♠3

♠A7
 ♥K8
 ♦AK972
 ♣K1042

♠K10964
 ♥J6532
 ♦J
 ♣J6

NN ♠Q2
 W E ♥Q94
 W E ♦Q8543
 SS ♣Q53
 ♠J853
 ♥A107
 ♦106
 ♣A987

W N E S
 P P
 1D P¹ 1N² P
 2C³ P 2D P
 2N⁴ P 3N P
 P P

①♠5♥5の形だが、貧弱なハン
 ドなのでマイケルズキュービッド
 でオーバーコールしない方が良い。
 ②6-10点、バランスハンドとは
 限らない。
 ③♦5-♣4枚以上, 12-18点。
 ④良い17HCPなので、2NTで

ゲームに誘う。

⑤♠リードは、Kのアンダーリードに期待して、ダミーから
 ♠7を引く。♠K、♠リターンをAで勝ち、とりあえず♦を
 走ってみる。♣→QとAを追い出しに行くも、♠4、♥1、
 ♣1個取られて2ダウンしてしまう。

No. 15
 Vul: N-S
 Lead: ♥8

♠A87
 ♥K5
 ♦QJ9
 ♣J9632

♠K632
 ♥Q98
 ♦8654
 ♣108

NN ♠J54
 W E ♥74
 W E ♦K73
 SS ♣AKQ54
 ♠Q109
 ♥AJ10632
 ♦A102
 ♣7

W N E S
 1H
 P 2H¹ X² 3H³
 4C⁴ P P P

①♥3枚サポート以上, 6-9点。
 ②♥に対するテイクアウトダブル。
 ③♥9枚以上フィットしているの
 で、3の代で競り合う。

④11HCP有るが、5Cをビッド
 する程の強さは無い。マッチポイント戦なので、大人しく競
 り合い程度で良さそう。

⑤♥リード→A、♥リターンをKで勝ち、切札を集め、♦A
 を追い出しに行く。(⑥♦Aで勝ち、♦でエグジットしてお
 く。)既に♥1、♦1個負けており、♠1ルーザーで収めたい。
 Sが♠Kx/♠Qx/♠KQである事に期待して、♦のウィ
 ナーを取ってから♠A、♠と負けておく。♠♠2、♥1、♦
 1個負けてしまい、1ダウンしてしまう。

No. 16
 Vul: E-W
 Lead:

♠2
 ♥8732
 ♦Q
 ♣KJ87643

♠QJ753
 ♥-
 ♦J98732
 ♣92

NN ♠K986
 W E ♥AKQJ106
 W E ♦A6
 SS ♣10
 ♠A104
 ♥954
 ♦K1054
 ♣AQ5

W N E S
 P P 1H X¹
 4H² 4S³ 5H⁴ P
 P P

①♥に対するテイクアウトダブル。
 ②通常は♥5枚以上のサポートが
 欲しいが、1♥417の非常にアン
 バランスなハンドなので、4H
 でレイズしても良さそう。

③4HCPだが、5062の非常にアンバランスなハンドな
 ので、4Sで競り合っても良い。

④オークション展開から、Wには♥5枚ぐらいのサポートと、
 ♠が短い(SがXを掛けていて、Nが4Sをビッドしていて、
 Eに♠4枚有るので、Wの♠が短い事が想定される。)事がわ
 かるので、5Hで競り合っても良さそう。

⑤切札は慌てて集めずに、♣Kのスチールをしながら♣を開
 発し、ハンドのルーザーをダミーでラフする。

No. 17 ♠1062
 Vul: None ♥102
 Lead: ♠10 ♠AK102
 ♠A7 *NN* ♠QJ93
 ♥A95 W E ♥J7643
 ♠J9854 W E ♠AK
 ♣QJ3 *SS* ♣64
 ♠K854
 ♥KQ8
 ♠102
 ♣9875

W N E S
 P 1H¹ P
 1N² P 2C³ P
 3H² P P P

①11HCP, ♠4♥522の形なので、オープンしても良い。
 ②A6-12点, フォーシング1N。その後、3Hでレイズすると、♥3枚サポート, 10-12点。

③♠4♥5♦2♣2の形は2Cリビッド。(要アラート)
 ④♦リードをAで勝ち、♠Qを流してKのフィネスをする。♠Aをアンブロックし、♦→Kでハンドに渡り、♠をダミーでラフする。♠Kが落ちて来ないので、Sの♠Kxxxが判る。ダミーから♦Jを引いて、Qのラフィングフィネスをする。(Sが♦10リードでダミーに♦9が有るのでSは♦10ダブルトンのリード。♦QはNが持っている)♦Qがカバーされた場合ハンドの♣を捨てておく。(ルーザーオンルーザー)

No. 18 ♠8763
 Vul: N-S ♥75
 Lead: ♣J ♠AK10963
 ♠K2 *NN* ♠9
 ♥QJ W E ♥AK10963
 ♠AJ43 W E ♠K82
 ♣A5432 *SS* ♣K109
 ♠AQJ1054
 ♥842
 ♠1096
 ♣J

W N E S
 1H 2S¹
 3C² P 3H³ P
 4H P P P

①良い♠6枚, 6-9点程度。ウィークジャンプオーバーコール。
 ②♣5枚以上, 12+点以上。フォーシングビッド。
 ③♥6枚以上を示す。

④♣Jリードは、ハンドの♣10が有るので、♣Jシングルトン/♣Jダブルトンからのリードだと判る。♣QはNにマークし、♣Aで勝ち、♣K10でQのフィネスが出来る形を残る。♥Q, ♥J→K, ♥Aで切札を集め、♠→Kのスチールをする。♠Aに負けるが、♠Kが勝てる様になる。♠Kでハンドの♦を1枚捨てると、♦ノールーザーになる。♦Aでダミーに渡った際に、♣→10でQのフィネスをすれば、6メイク出来る。

No. 19 ♠1063
 Vul: E-W ♥96
 Lead: ♠A ♠AJ7643
 ♣98 *NN* ♠742
 ♠985 W E ♥AK542
 ♥QJ10873 W E ♠—
 ♠— W E ♠—
 SS ♣AK1054
 ♠AKQJ
 ♥—
 ♠K102
 ♣QJ7632

W N E S
 1C
 P¹ 1D 1H² X³
 4H⁴ P P 4S⁵
 P 5D 5H⁶? P
 P P

①スタイルによっては、2Hでウィークジャンプオーバーコールする人もいる。
 2H: 良い♥6枚, 6-9点。
 ②♥5枚以上, オーバーコール。
 ③サポートダブル。♦3枚丁度。
 ④5HCP, ♥6枚サポート, 良い形なので、4Hでプリエンプティブレイズする。

⑤16HCP, 4036の非常にアンバランスなハンドなので、♠4枚を示して競り合う。
 ⑥♠2ルーザー以内に収まれば、5Hがメイクしそうだが…
 ⑦♠AKQを取られるので1ダウン。

No. 20 ♠J72
 Vul: Both ♥KQJ8
 Lead: ♥2? ♠Q863
 ♣J10 *NN* ♠95
 ♠AQ8643 W E ♥1074
 ♥652 W E ♠KJ92
 ♠A75 *SS* ♣K972
 ♣6 ♠K10
 ♥A93
 ♠104
 ♣AQ8543

W N E S
 P P P 1C
 2S¹ X² P 3C
 P P P

①良い♠6枚, 6-9点程度。パートナーがバストハンドなので、ゲームは無さそう。ジャンプオーバーコールした方がオポネントのオークションが難しくなりそう。

②ネガティブダブル。この状況は、♥4枚以上, 9点以上。
 ③♥リードの場合はダミーで勝ち、♣Jを流してKのフィネスをする。♣Jが勝つので、♣10を流す。Wがショウアウトするので、♣4-1ブレイクである事がわかる。♥A, ♥→Q, ♥Jと出し、ハンドの♦を1枚捨てると3メイク出来る。
 【補足】♥の4枚目はEにラフされるが、♣Kシングルトンが残るので、♣AでKを叩き落とせるようになる。
 【補足】OLが♦の場合は、1ダウンしそう。