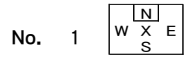


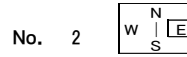
Board No. 1	Dealer North Neither vul	Board No. 2	Dealer East NS vul	Board No. 3	Dealer South EW vul
North S 7 H A73 D 98542 C K832	East S KQ864 H T2 D KT C 9754	North S K97654 H - D 932 C K754	East S 2 H KQJ5 D AKJ84 C JT6	North S A984 H 7 D A532 C KJ52	East S JT73 H 82 D KQ76 C AT7
West S 9532 H K64 D Q3 C AQJT	South S AJT H QJ985 D AJ76 C 6	West S QJT83 H A9432 D Q5 C Q	South S A H T876 D T76 C A9832	West S 5 H QJ94 D JT984 C 986	South S KQ62 H AKT653 D - C Q43
Board No. 4	Dealer West Both vul	Board No. 5	Dealer North NS vul	Board No. 6	Dealer East EW vul
North S 96 H Q8632 D KT952 C 6	East S AQT82 H J4 D AQ743 C J	North S 86 H A2 D AQ764 C J952	East S AJ5 H JT5 D K95 C AKT4	North S AK965 H Q6 D KJ6 C J62	East S QJT3 H KT87 D Q2 C KT7
West S 3 H KT975 D J C AQ7543	South S KJ754 H A D 86 C KT982	West S KQ74 H K98 D T2 C Q876	South S T932 H Q7643 D J83 C 3	West S 8 H 952 D AT875 C 9854	South S 742 H AJ43 D 943 C AQ3
Board No. 7	Dealer South Both vul	Board No. 8	Dealer West Neither vul	Board No. 9	Dealer North EW vul
North S A97 H K862 D JT2 C KQ7	East S Q3 H AT943 D Q9853 C 4	North S 94 H A9 D QJ862 C QJ43	East S KQT87 H KQ D T97 C 962	North S QJ H J965 D KJT C QJ63	East S T2 H QT874 D Q82 C A94
West S JT84 H Q5 D A64 C AT86	South S K652 H J7 D K7 C J9532	West S AJ65 H 8652 D K53 C 85	South S 32 H JT743 D A4 C AKT7	West S 98543 H A32 D A73 C KT	South S AK76 H K D 9654 C 8752
Board No. 10	Dealer East Both vul	Board No. 11	Dealer South Neither vul	Board No. 12	Dealer West NS vul
North S KT975 H T72 D 7 C KQ63	East S 3 H A5 D AK986543 C 94	North S AK643 H K73 D A54 C 62	East S 5 H 952 D K72 C KJ9874	North S Q82 H Q8732 D 85 C K62	East S JT74 H K5 D KJT763 C 9
West S Q64 H 964 D QJT C T875	South S AJ82 H KQJ83 D 2 C AJ2	West S QT872 H QJ D QJ C AQT5	South S J9 H KT864 D T9863 C 3	West S K653 H 64 D A2 C QJT84	South S A9 H AJT9 D Q94 C A753

<p>Board No. 13 Dealer North Both vul</p> <p>North S T87 H K985 D A8 C T832</p> <p>West East S AK5 S 3 H AT73 H QJ64 D KQT92 D 6543 C Q C KJ76</p> <p>South S QJ9642 H 2 D J7 C A954</p>	<p>Board No. 14 Dealer East Neither vul</p> <p>North S 7643 H 92 D AK7 C AJ53</p> <p>West East S J S KQ5 H QJ86 H AK3 D T92 D J643 C T9872 C Q64</p> <p>South S AT982 H T754 D Q85 C K</p>	<p>Board No. 15 Dealer South NS vul</p> <p>North S J65 H 9642 D T9 C QJT7</p> <p>West East S QT9743 S 8 H AQT H KJ D Q86 D A742 C A C K98642</p> <p>South S AK2 H 8753 D KJ53 C 53</p>
<p>Board No. 16 Dealer West EW vul</p> <p>North S JT72 H 9 D K963 C AK73</p> <p>West East S AQ96 S K85 H KJ H AQT84 D AQT82 D 7 C T9 C Q654</p> <p>South S 43 H 76532 D J54 C J82</p>	<p>Board No. 17 Dealer North Neither vul</p> <p>North S KJT76 H KQ D 953 C KJ6</p> <p>West East S 943 S AQ H 97 H A86543 D AKT87 D Q62 C A43 C Q7</p> <p>South S 852 H JT2 D J4 C T9852</p>	<p>Board No. 18 Dealer East NS vul</p> <p>North S J6 H KQ52 D Q3 C AJ875</p> <p>West East S AT42 S Q9 H 64 H AT93 D AJ964 D K72 C Q4 C KT96</p> <p>South S K8753 H J87 D T85 C 32</p>
<p>Board No. 19 Dealer South EW vul</p> <p>North S AK H K85 D A754 C K542</p> <p>West East S 7543 S JT9 H 762 H QT943 D J62 D Q98 C Q96 C JT</p> <p>South S Q862 H AJ D KT3 C A873</p>	<p>Board No. 20 Dealer West Both vul</p> <p>North S A87 H K85 D JT8 C KQJT</p> <p>West East S KQ543 S T62 H AQ642 H - D 432 D AK76 C - C A97642</p> <p>South S J9 H JT973 D Q95 C 853</p>	

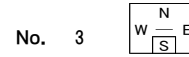


NS ペア#	Cont ract	By	M	D	EW ペア#	N-S	E-W
1							
2	4H	S		1	4		50
3	2H	S	2		5	110	
4							
5							
6	3D	S	3		1	110	
7							
2oI	2H	S	4			170	
※I	3H	S	4			170	

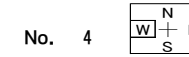
※I:プレジジョン



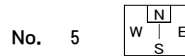
NS ペア#	Cont ract	By	M	D	EW ペア#	N-S	E-W
1							
2	4H	W	4		4		420
3	4H	W	5		5		450
4							
5							
6	4H	W	7		1		510
7							
2oI	4H	W	5				450
※I	4H	W	5				450



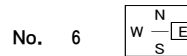
NS ペア#	Cont ract	By	M	D	EW ペア#	N-S	E-W
1							
2	6S	N		3	4		150
3	6S	N		2	5		100
4							
5							
6	4H	N		1	1		50
7							
2oI	6S	N		2			100
※I	6S	N		2			100



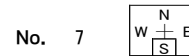
NS ペア#	Cont ract	By	M	D	EW ペア#	N-S	E-W
1							
2	3Nx	S		4	4		1100
3	4D	E		2	5	200	
4							
5							
6	3N	W		1	1	100	
7							
2oI	2H	W		1		100	
※I	3H	W		1		100	



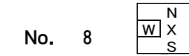
NS ペア#	Cont ract	By	M	D	EW ペア#	N-S	E-W
1							
2							
3	3N	E		2	4	100	
4							
5	3N	E		1	1	50	
6	3N	E	4		2		430
7							
2oI	3N	E	3				400
※I	3N	E	3				400



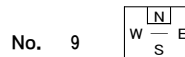
NS ペア#	Cont ract	By	M	D	EW ペア#	N-S	E-W
1							
2							
3	4Sx	N		1	4		100
4							
5	4S	S		2	1		100
6	4S	S		2	2		100
7							
2oI	3S	N	3			140	
※I	4Sx	N		1			100



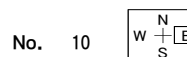
NS ペア#	Cont ract	By	M	D	EW ペア#	N-S	E-W
1							
2							
3	2N	N		1	4		100
4							
5	2S	S		4	1		400
6	2H	E		1	2	100	
7							
2oI	2H	E	2				110
※I	2N	N		3			300



NS ペア#	Cont ract	By	M	D	EW ペア#	N-S	E-W
1							
2							
3	2S	E	2		4		110
4							
5	2C	S	3		1	110	
6	3C	N	3		2	110	
7							
2oI	2S	E	2				110
※I	2C	N	5			150	



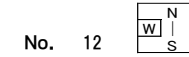
NS ペア#	Cont ract	By	M	D	EW ペア#	N-S	E-W
1	1N	E		1	2	100	
2							
3							
4	2S	W		1	5	100	
5							
6	1N	E	3		3		150
7							
2oI	P.O.					0	0
※I	2S	W	2				110



NS ペア#	Cont ract	By	M	D	EW ペア#	N-S	E-W
1	4S	N	4		2	620	
2							
3							
4	4H	S	5		5	650	
5							
6	5S	N		1	3		100
7							
2oI	5S	N		1			100
※I	5Dx	E		2		500	



NS ペア#	Cont ract	By	M	D	EW ペア#	N-S	E-W
1	2C	W	3		2		110
2							
3							
4	2C	E	3		5		110
5							
6	2H	S	4		3	170	
7							
2oI	2C	W	3				110
※I	1S	W		1		50	



NS ペア#	Cont ract	By	M	D	EW ペア#	N-S	E-W
1	3Sx	W		2	2	300	
2							
3							
4	3H	N	3		5	140	
5							
6	4H	N		1	3		100
7							
2oI	3D	E		2		100	
※I	1N	S		1		90	

No. 13

N
W + E
S

NSペア#	Contract	By	M	D	EWペア#	N-S	E-W
1	4H	E		1	3	100	
2							
3							
4							
5	4H	E		1	2	100	
6	4D	W		1	4	100	
7							
2oI	5H	E		1		100	
※I	3S	S		2			200

※I:プレシジョン

No. 14

N
W X E
S

NSペア#	Contract	By	M	D	EWペア#	N-S	E-W
1	1N	E		1	3	50	
2							
3							
4							
5	1N	E		3	2	150	
6	1N	E	1		4		90
7							
2oI	1N	E		1		50	
※I	1N	E		1		50	

No. 15

N
W E
S

NSペア#	Contract	By	M	D	EWペア#	N-S	E-W
1	2S	W	2		3		110
2							
3							
4							
5	3N	E	3		2		400
6	2N	E	3		4		150
7							
2oI	3N	E		2		100	
※I	3N	E		2		100	

No. 16

N
W + E
S

NSペア#	Contract	By	M	D	EWペア#	N-S	E-W
1	3N	E	3		3		600
2							
3							
4							
5	3N	W	5		2		660
6	3N	W	3		4		600
7							
2oI	3N	E	5				660
※I	3N	W	4				630

No. 17

N
W X E
S

NSペア#	Contract	By	M	D	EWペア#	N-S	E-W
1							
2	3H	E	5		3		200
3							
4	2H	E	4		1		170
5							
6	2H	E	4		5		170
7							
2oI	3N	E	4				430
※I	3H	E	5				200

No. 18

N
W E
S

NSペア#	Contract	By	M	D	EWペア#	N-S	E-W
1							
2	2N	E	2		3		120
3							
4	2N	E	4		1		180
5							
6	2S	W	2		5		110
7							
2oI	2N	E	4				180
※I	2N	E	5				210

No. 19

N
W + E
S

NSペア#	Contract	By	M	D	EWペア#	N-S	E-W
1							
2	6N	S		1	3		50
3							
4	4N	S	4		1	430	
5							
6	4N	S	4		5	430	
7							
2oI	3N	S	5			460	
※I	3N	S	5			460	

No. 20

N
W + E
S

NSペア#	Contract	By	M	D	EWペア#	N-S	E-W
1							
2	5Sx	W		3	3	800	
3							
4	2S	W	3		1		140
5							
6	4S	W	4		5		620
7							
2oI	4S	W	5				650
※I	4S	W	4				620

Board No. 1
Dealer North
Neither vul

	North	
	S 7	
	H A73	
	D 98542	
	C K832	
West		East
S 9532		S KQ864
H K64		H T2
D Q3		D KT
C AQJT		C 9754
	South	
	S AJT	
	H QJ985	
	D AJ76	
	C 6	

No. 1

		N					
	W	X	E				
			S				

NS	コントラクト	By	M	D	EW	N-S	E-W
1							
2	4H	S		I	4		50
3	2H	S	2		5	110	
4							
5							
6	3D	S	3		I	110	
2o1	2H	S	4			170	
*1	3H	S	4			170	

*1: プレシジョン

解説 : 2SE-1
MB13.2o1 : 2HS+2
MB13..pre : 3HS+1
====

解説のEの2Sに対して、NS共にパスしていますが、
Nは♠がシングルトンで♥は良い3枚サポートです。3Hと競っても良いのでは。
Sも♣がシングルトンで、♠Aを持っています。♠のルーザーは0~1と見込めるので、3Hと競るべきでは。

Board No. 2
Dealer East
NS vul

	North	
	S K97654	
	H -	
	D 932	
	C K754	
West		East
S QJT83		S 2
H A9432		H KQJ5
D Q5		D AKJ84
C Q		C JT6
	South	
	S A	
	H T876	
	D T76	
	C A9832	

No. 2

		N					
	W		E				
			S				

NS	コントラクト	By	M	D	EW	N-S	E-W
1							
2	4H	W	4		4		420
3	4H	W	5		5		450
4							
5							
6	4H	W	7		I		510
2o1	4H	W	5				450
*1	4H	W	5				450

解説 : 4HW+1
MB13.2o1 : 4HW+1
MB13..pre : 4HW+1
====

Board No. 3
Dealer South
EW vul

	North	
	S A984	
	H 7	
	D A532	
	C KJ52	
West		East
S 5		S JT73
H QJ94		H 82
D JT984		D KQ76
C 986		C AT7
	South	
	S KQ62	
	H AKT653	
	D -	
	C Q43	

No. 3

		N					
	W	-	E				
		S					

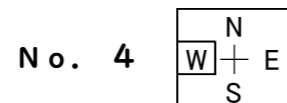
NS	コントラクト	By	M	D	EW	N-S	E-W
1							
2	6S	N		3	4		150
3	6S	N		2	5		100
4							
5							
6	4H	N		I	I		50
2o1	6S	N		2			100
*1	6S	N		2			100

解説 : 4SN=
MB13.2o1 : 6SN-2
MB13..pre : 6SN-2
====

MB13と実践の2ペアは6Sとスラムをビッドしています。
解説が4Sで止まっているのは不思議です。ビッドミスでは! ?
スラムトライのキュービッドが4Cと4D、続いてNは4Sではなく4Hとキュービッドでは!
(1stと2ndラウンドのコントロールをビッドしているので、シングルトンの♥をキュービッド)
Nが4Sをビッドしても、Sは♥AKを持っているので普通はここでRCKBをビッドするのは! ?
そして2キーカードでSQなしが分かり、6Sとビッド。
残念ながら♠と♥のディストリビューションが悪く、2ダウンとなります。

Board No. 4
Dealer West
Both vul

	North	
	S 96	
	H Q8632	
	D KT952	
	C 6	
West		East
S 3		S AQT82
H KT975		H J4
D J		D AQ743
C AQ7543		C J
	South	
	S KJ754	
	H A	
	D 86	
	C KT982	



NS	コントラクト	By	M	D	EW	N-S	E-W
1							
2	3Nx	S		4	4		1100
3	4D	E		2	5	200	
4							
5							
6	3N	W		1	1	100	
2o1	2H	W		1		100	
*1	3H	W		1		100	

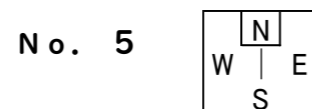
*1: プレシジョン

解説 : 3NE?
MB13.2o1 : 2HW-1
MB13..pre : 3HW-1
====

NSとEW共にミスフィット。
どこでオークションを切り上げるかが難しい。
プレーした方がダウンしそうです。

Board No. 5
Dealer North
NS vul

	North	
	S 86	
	H A2	
	D AQ764	
	C J952	
West		East
S KQ74		S AJ5
H K98		H JT5
D T2		D K95
C Q876		C AKT4
	South	
	S T932	
	H Q7643	
	D J83	
	C 3	

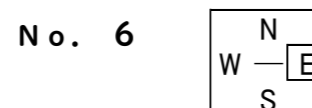


NS	コントラクト	By	M	D	EW	N-S	E-W
1							
2							
3	3N	E		2	4	100	
4							
5	3N	E		1	1	50	
6	3N	E	4		2		430
2o1	3N	E	3				400
*1	3N	E	3				400

解説 : 3NE=
MB13.2o1 : 3NE=
MB13..pre : 3EN=
====

Board No. 6
Dealer East
EW vul

	North	
	S AK965	
	H Q6	
	D KJ6	
	C J62	
West		East
S 8		S QJT3
H 952		H KT87
D AT875		D Q2
C 9854		C KT7
	South	
	S 742	
	H AJ43	
	D 943	
	C AQ3	



NS	コントラクト	By	M	D	EW	N-S	E-W
1							
2							
3	4Sx	N		1	4		100
4							
5	4S	S		2	1		100
6	4S	S		2	2		100
2o1	3S	N	3			140	
*1	4Sx	N		1			100

解説 : 2SN+1
MB13.2o1 : 3SN=
MB13..pre : 4SxN-1
====

解説のSのドゥルーリィ2C、Nのレスポンスは2D(13~15HCP)なので、
その後のS(11HCP、4333で1点減点しても10pts)のビッドは2Sのサインオフではなく、
3Sのインビテーションでは！
その後、パスか4SかはNの判断。
14HCPなので4Sにレイズするか?、QとJが多い14HCPなのでパスするか?

実戦では、3ペア全て4Sをビッドしています。

Board No. 7
Dealer South
Both vul

	North	
	S A97	
	H K862	
	D JT2	
	C KQ7	
West		East
S JT84		S Q3
H Q5		H AT943
D A64		D Q9853
C AT86		C 4
	South	
	S K652	
	H J7	
	D K7	
	C J9532	

No. 7

		N					
	W	+	E				
		S					

NS	コントラクト	By	M	D	EW	N-S	E-W
1							
2							
3	2N	N		1	4		100
4							
5	2S	S		4	1		400
6	2H	E		1	2	100	
2o1	2H	E	2				110
*1	2N	N		3			300

*1: プレシジョン

解説 : 1 NN =
MB13.2o1 : 2 HE =
MB13..pre : 2 NN - 3
=====

NのNTは、オープニングリードが♦の場合は、♣のセットアップが間に合わずダウンになります。

Board No. 8
Dealer West
Neither vul

	North	
	S 94	
	H A9	
	D QJ862	
	C QJ43	
West		East
S AJ65		S KQT87
H 8652		H KQ
D K53		D T97
C 85		C 962
	South	
	S 32	
	H JT743	
	D A4	
	C AKT7	

No. 8

		N					
	W	X	E				
		S					

NS	コントラクト	By	M	D	EW	N-S	E-W
1							
2							
3	2S	E	2		4		110
4							
5	2C	S	3		1	110	
6	3C	N	3		2	110	
2o1	2S	E	2				110
*1	2C	N	5			150	

解説 : 3 SE - 1
MB13.2o1 : 2 SE =
MB13..pre : 2 CN + 3
=====

Board No. 9
Dealer North
EW vul

	North	
	S QJ	
	H J965	
	D KJT	
	C QJ63	
West		East
S 98543		S T2
H A32		H QT874
D A73		D Q82
C KT		C A94
	South	
	S AK76	
	H K	
	D 9654	
	C 8752	

No. 9

		N					
	W	-	E				
		S					

NS	コントラクト	By	M	D	EW	N-S	E-W
1	1N	E		1	2	100	
2							
3							
4	2S	W		1	5	100	
5							
6	1N	E	3		3		150
2o1	P.O.						
*1	2S	W	2				110

解説 : 2 HE + 1
MB13.2o1 : P. O.
MB13..pre : 2 SW =
=====

解説のWは4thハンドなのでルールオブ15でオープン。
MB13.2o1はルールオブ15を採用していないのでパスとなり、
このボードはパスアウトとなりました。

MB13.preのプレシジョンは、11HCPでオープンしますのでSの1Dオープンで始まります。

Board No. 10
Dealer East
Both vul

	North	
	S KT975	
	H T72	
	D 7	
	C KQ63	
West		East
S Q64		S 3
H 964		H A5
D QJT		D AK986543
C T875		C 94
	South	
	S AJ82	
	H KQJ83	
	D 2	
	C AJ2	

No. 10

		N					
W	+	E					
		S					

NS	コントラクト	By	M	D	EW	N-S	E-W
1	4S	N	4		2	620	
2							
3							
4	4H	S	5		5	650	
5							
6	5S	N		I	3		100
2o1	5S	N		I			100
*1	5Dx	E		2		500	

*1: プレシジョン

解説 : 4 HS =
MB13.2o1 : 5 S N - 1
MB13..pre : 5 D x E - 2
=====

Eが5Dとサクった時、
NSが5S又は5Hと競るか、ダブルを掛けるか、難しい判断です。

解説のNの2Dは、4+枚♠を持っていることを伝えるべきでは! ?
♥の3枚サポートありは(インビテーション)、その後でも伝えられると思うのですが。
4+枚♥を持っていれば2Dが良いと思います。

Board No. 11
Dealer South
Neither vul

	North	
	S AK643	
	H K73	
	D A54	
	C 62	
West		East
S QT872		S 5
H QJ		H 952
D QJ		D K72
C AQT5		C KJ9874
	South	
	S J9	
	H AT864	
	D T9863	
	C 3	

No. 11

		N					
W	X	E					
		S					

NS	コントラクト	By	M	D	EW	N-S	E-W
1	2C	W	3		2		110
2							
3							
4	2C	E	3		5		110
5							
6	2H	S	4		3	170	
2o1	2C	W	3				110
*1	1S	W		I		50	

解説 : 2 CW + 1
MB13.2o1 : 2 CW + 1
MB13..pre : 1 SW - 1
=====

MB13.sprのプレシジョンは、1S後のレスポンスは7HCP以下はパスとなります。
従って、このボードでは、1Sオープンにパスとなり。コントラクトは1Sになります。

Board No. 12
Dealer West
NS vul

	North	
	S Q82	
	H Q8732	
	D 85	
	C K62	
West		East
S K653		S JT74
H 64		H K5
D A2		D KJT763
C QJT84		C 9
	South	
	S A9	
	H AJT9	
	D Q94	
	C A753	

No. 12

		N					
W		E					
		S					

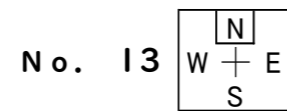
NS	コントラクト	By	M	D	EW	N-S	E-W
1	3Sx	W		2	2	300	
2							
3							
4	3H	N	3		5	140	
5							
6	4H	N		I	3		100
2o1	3D	E		2		100	
*1	1N	S	I			90	

解説 : 2 HS + 1
MB13.2o1 : 3 DE - 2
MB13..pre : 1 NS =
=====

MB13.2o1は、Eが「3rdハンド+ノンバル」なので、6枚♦で3Dとライトオープン。
そのまま3Dのコントラクトになっています。

Board No. 13
Dealer North
Both vul

	North	
	S T87	
	H K985	
	D A8	
	C T832	
West		East
S AK5		S 3
H AT73		H QJ64
D KQT92		D 6543
C Q		C KJ76
	South	
	S QJ9642	
	H 2	
	D J7	
	C A954	



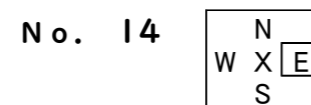
NS	コントラクト	By	M	D	EW	N-S	E-W
1	4H	E		I	3	100	
2							
3							
4							
5	4H	E		I	2	100	
6	4D	W		I	4	100	
2o1	5H	E		I		100	
*1	3S	S		2			200

*1: プレシジョン

解説 : 4 HW =
MB13.2o1 : 5 HE - 1
MB13..pre : 3 S S - 2
=====

Board No. 14
Dealer East
Neither vul

	North	
	S 7643	
	H 92	
	D AK7	
	C AJ53	
West		East
S J		S KQ5
H QJ86		H AK3
D T92		D J643
C T9872		C Q64
	South	
	S AT982	
	H T754	
	D Q85	
	C K	

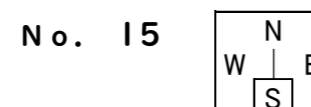


NS	コントラクト	By	M	D	EW	N-S	E-W
1	1N	E		I	3	50	
2							
3							
4							
5	1N	E		3	2	150	
6	1N	E	I		4		90
2o1	1N	E		I		50	
*1	1N	E		I		50	

解説 : 1 NE - 1
MB13.2o1 : 1 NE - 1
MB13..pre : 1 NE - 1
=====

Board No. 15
Dealer South
NS vul

	North	
	S J65	
	H 9642	
	D T9	
	C QJT7	
West		East
S QT9743		S 8
H AQT		H KJ
D Q86		D A742
C A		C K98642
	South	
	S AK2	
	H 8753	
	D KJ53	
	C 53	



NS	コントラクト	By	M	D	EW	N-S	E-W
1	2S	W	2		3		110
2							
3							
4							
5	3N	E	3		2		400
6	2N	E	3		4		150
2o1	3N	E		2		100	
*1	3N	E		2		100	

解説 : 3 CE =
MB13.2o1 : 3 NE - 2
MB13..pre : 3 NE - 2
=====

解説 : Eの3CにWがパス。ミスフィットを考慮してと思われます。
MB13や実戦では、インビテーションに対して3Nをビッドしているペアもあります。

Board No. 16
Dealer West
EW vul

	North	
	S JT72	
	H 9	
	D K963	
	C AK73	
West		East
S AQ96		S K85
H KJ		H AQT84
D AQT82		D 7
C T9		C Q654
	South	
	S 43	
	H 76532	
	D J54	
	C J82	

No. 16

		N					
	W		E				
		S					

NS	コントラクト	By	M	D	EW	N-S	E-W
1	3N	E	3		3		600
2							
3							
4							
5	3N	W	5		2		660
6	3N	W	3		4		600
2o1	3N	E	5				660
*1	3N	W	4				630

*1: プレシジョン

解説 : 3 NW + 1
MB13.2o1 : 3 NE + 2
MB13..pre : 3 NW + 1
=====

Board No. 17
Dealer North
Neither vul

	North	
	S KJT76	
	H KQ	
	D 953	
	C KJ6	
West		East
S 943		S AQ
H 97		H A86543
D AKT87		D Q62
C A43		C Q7
	South	
	S 852	
	H JT2	
	D J4	
	C T9852	

No. 17

		N					
	W	X	E				
		S					

NS	コントラクト	By	M	D	EW	N-S	E-W
1							
2	3H	E	5		3		200
3							
4	2H	E	4		1		170
5							
6	2H	E	4		5		170
2o1	3N	E	4				430
*1	3H	E	5				200

解説 : 3 NE + 1
MB13.2o1 : 3 NE + 1
MB13..pre : 3 HE + 2
=====

Board No. 18
Dealer East
NS vul

	North	
	S J6	
	H KQ52	
	D Q3	
	C AJ875	
West		East
S AT42		S Q9
H 64		H AT93
D AJ964		D K72
C Q4		C KT96
	South	
	S K8753	
	H J87	
	D T85	
	C 32	

No. 18

		N					
	W		E				
		S					

NS	コントラクト	By	M	D	EW	N-S	E-W
1							
2	2N	E	2		3		120
3							
4	2N	E	4		1		180
5							
6	2S	W	2		5		110
2o1	2N	E	4				180
*1	2N	E	5				210

解説 : 2 NE + 3
MB13.2o1 : 2 NE + 2
MB13..pre : 2 NE + 3
=====

Board No. 19
Dealer South
EW vul

	North	
	S AK	
	H K85	
	D A754	
	C K542	
West		East
S 7543		S JT9
H 762		H QT943
D J62		D Q98
C Q96		C JT
	South	
	S Q862	
	H AJ	
	D KT3	
	C A873	

No. 19

		N					
		W	+	E			
		S					

NS	コントラクト	By	M	D	EW	N-S	E-W
I							
2	6N	S		I	3		50
3							
4	4N	S	4		I	430	
5							
6	4N	S	4		5	430	
2o1	3N	S	5			460	
*1	3N	S	5			460	

*1: プレシジョン

解説 : 3 NN + 3
MB13.2o1 : 3 NS + 2
MB13..pre : 3 NS + 2
====

実戦は全ペアがスラムトライしたようです。接近原理：定量NTでしょうか？
残念ながら17HCPと14HCPなので、5+枚スーツもなく6NTはできそうにありません。

このハンドは唯一4-4フィットしている♣でスラムの可能性がありそうですが、
4-4フィットの♣を見つけるのは難しいです。

トランプを3回狩って、♣Q (ルーザー) に負けておきます。

♠はAKQをキャッシュするとSの♠8がウィナーになり、♠でNの♦を2枚捨てれば、
最後は♦と♥のクロスラフで、6メイクとなります。

Board No. 20
Dealer West
Both vul

	North	
	S A87	
	H K85	
	D JT8	
	C KQJT	
West		East
S KQ543		S T62
H AQ642		H -
D 432		D AK76
C -		C A97642
	South	
	S J9	
	H JT973	
	D Q95	
	C 853	

No. 20

		N					
		W	+	E			
		S					

NS	コントラクト	By	M	D	EW	N-S	E-W
I							
2	5Sx	W		3	3	800	
3							
4	2S	W	3		I		140
5							
6	4S	W	4		5		620
2o1	4S	W	5				650
*1	4S	W	4				620

解説 : 4 SW + 1
MB13.2o1 : 4 SW + 1
MB13..pre : 4 SW =
====

No. 1
 Vul: None
 Lead: ♠Q

♠ 7
 ♥ A 7 3
 ♦ 9 8 5 4 2
 ♣ K 8 3 2

♠ 9 5 3 2 * NN* ♠ K Q 8 6 4
 ♥ K 6 4 W E ♥ 10 2
 ♦ Q 3 W E ♦ K 10
 ♣ A Q J 10 * SS* ♣ 9 7 5 4
 ♠ A J 10
 ♥ Q J 9 8 5
 ♦ A J 7 6
 ♣ 6

W N E S
 P P 1 H
 P¹ 2 H² P P
 X³ P 2 S P
 P P

①12HCP有るが、♦2枚なので、
 テイクアウトダブルは掛けない。
 ②♥3枚サポート以上、6-9点。
 ③NS側でゲームを目指していないので、EW側にもある程度の絵札を期待出来る。ノンバルで安売

りしたく無いので、リオープンダブルを掛けて競り合う。
 ④♥Qが勝つので、Eの♥10xをケアして、♥Jを続ける。
 ⑤ダミーから♠を引く、♠KQのスチールをしながら切札を集めたいので、♣Kのフィネスをしながらダミーに渡ろうとする。♣Kのフィネスが抜け、♠Aが裏にいる♠3-1ブレイクなので1ダウンしてしまうが、50点の失点は良いスコア。(NS側で、♥でプレイすると4メイクぐらい出来るので。)

No. 2
 Vul: N-S
 Lead: ♠4?

♠ K 9 7 6 5 4
 ♥ -
 ♦ 9 3 2
 ♣ K 7 5 4

♠ Q J 10 8 3 * NN* ♠ 2
 ♥ A 9 4 3 2 W E ♥ K Q J 5
 ♦ Q 5 W E ♦ A K J 8 4
 ♣ Q * SS* ♣ J 10 6
 ♠ A
 ♥ 10 8 7 6
 ♦ 10 7 6
 ♣ A 9 8 3 2

W N E S
 1 S P 1 N² P
 3 H³ P 4 H P
 P P

①15HCPだが♠ボロ1枚なので
 1NTオープン出来ない。(規則)
 ②12-14HCP, バランスハンド。
 リビッドが悩ましい。15HCP有るが1NTリビッドするか、♦5枚しか無いが2Dリビッドするか。

③♠5-♥5枚以上、10-12点、ゲームへのお誘い。
 ④自分に♠6枚有り、Wに♠5枚有る。バランスハンドのEに♠2枚有りそうなので、パートナーの♠はボイド?
 ⑤♠リード→A, ♣→K, ♠とディフェンスされた場合は、♥Kでトップラフする。♥Qで切札を集めるとNがショウアウトするので、♥J, ♥→9で10のフィネスをし、♥Aで切札を集め、♦Qをアンブロックしてから♦を走る。5メイク。

No. 3
 Vul: E-W
 Lead: ♦K

♠ A 9 8 4
 ♥ 7
 ♦ A 5 3 2
 ♣ K J 5 2

♠ 5 * NN* ♠ J 10 7 3
 ♥ Q J 9 4 W E ♥ 8 2
 ♦ J 10 9 8 4 W E ♦ K Q 7 6
 ♣ 9 8 6 * SS* ♣ A 10 7
 ♠ K Q 6 2
 ♥ A K 10 6 5 3
 ♦ -
 ♣ Q 4 3

W N E S
 P 1 S P 3 S¹
 P 4 C² P 4 D³
 P 4 S P P
 P

①♠4枚サポート、16-18点。
 ♦ボイドにダミーポイントを足す。
 ②スラムトライのキュービッド。
 12HCP, AKが多いのでスラム向きのハンド。
 ③スラムトライのキュービッド。

④♦Kリードはダミーでラフし、♠KQで切札を集める。♠4-1ブレイクなので、先に♣→KでAを追い出しに行く。
 ♣A, ♠Jで切札を逆狩りされた場合はAで勝ち、♣と♥のウィナーを走る。♣3-3ブレイクなので、♠3, ♥2, ♦A, ♣3+♦ラフで4メイクは出来る。

No. 4
 Vul: Both
 Lead: ♦8?

♠ 9 6
 ♥ Q 8 6 3 2
 ♦ K 10 9 5 2
 ♣ 6

♠ 3 * NN* ♠ A Q 10 8 2
 ♥ K 10 9 7 5 W E ♥ J 4
 ♦ J W E ♦ A Q 7 4 3
 ♣ A Q 7 5 4 3 * SS* ♣ J
 ♠ K J 7 5 4
 ♥ A
 ♦ 8 6
 ♣ K 10 9 8 2

W N E S
 1 H¹ P 1 S P
 2 C¹ P 2 D² P
 3 C¹ P 3 N³ P
 P P

①♦Jが微妙な10HCPだが、1516の良い形なので、オープンしても良い。♣の方が枚数が多いが、リバースする程の強さはない。♣を2回ビッドして、♥5-♣5枚以上の強さを示す。

②④4thスート=FG。13点以上、♦無関係。
 ③ミスフィットなので、3NTをビッドする。
 ④Eの♠が長そうなので、♠はリードしたくない。スポットカードが強い♣を攻めるか、アンビッドスートを攻めるか。
 ⑤相互エントリーが苦しいので、開発するスートを一つに絞りたい。♥のスポットカードが強いので、♥Qのフィネスをするのも一つの選択肢。

No. 5
 Vul: N-S
 Lead: ♠3

♠86
 ♥A2
 ♦AQ764
 ♣J952

NN ♠AJ5
 W E ♥J105
 W E ♦K95
 SS ♣AK104
 ♠10932
 ♥Q7643
 ♦J83
 ♣3

W N E S
 1D¹ 1N² P
 2C³ P 2D P
 3N³ P P P

①11HCP, 2254の形なので、オープンする人もいる。(11HCP + ♠5枚 + ♣4枚 ≥ 20なので。)
 ②15-17HCP, バランスハンド。
 ③ステイマンで♠フィットを探し

てからゲームをビッドする。

④♦リード→A, ♠→J, ♠→Kで勝つと、♠4, ♠1個に加えて、♣4勝出来れば計9個になり3NTがメイクする。♣3-2ブレイクならば、♣AKQを取ると♣の4枚目がエスタブリッシュする。♣4-1ブレイクでもNが♣Jxxxならば、♣K10でJのフィネスが出来て4勝出来る。♣A, ♣→Qの手順で取り、ブレイクを確かめる。

【補足】♥を開発すると先に♥1, ♠4個取られて1ダウン。

No. 6
 Vul: E-W
 Lead:

♠AK965
 ♥Q6
 ♦KJ6
 ♣J62

NN ♠QJ103
 W E ♥K1087
 W E ♦Q2
 SS ♣K107
 ♠742
 ♥AJ43
 ♦943
 ♣AQ3

W N E S
 P P P P
 P 1S P 2C¹
 P 2D² P 2S
 P P P

①Aダブルリィ。
 ♠3枚サポート以上, 10点以上。
 ②Aサウンドオープン。
 ♥Qダブルトンが微妙な14HCP, 5233と形が悪いので、マッチポイント戦では無理しない。

④♥リードの場合は、ハンドにQが有るので、Kのアンダーリードに期待して、ダミーからは♥3を引く。♥Q, ♠AKを叩くと、♠4-1ブレイクなので、♠2ルーザー出てしまう。♥→JでKのフィネスをし、♥Aでハンドの♦を1枚捨て、♥ラフでハンドに渡り、♣→QでKのフィネスをする。パストハンドであるEに♠QJ♥K♣Kが有る事が判るので、♦AはWが持っている。♦→Kのスチールをする。

No. 7
 Vul: Both
 Lead: ♥4♦5

♠A97
 ♥K862
 ♦J102
 ♣KQ7

NN ♠Q3
 W E ♥A10943
 W E ♦Q9853
 SS ♣4
 ♠K652
 ♥J7
 ♦K7
 ♣J9532

W N E S
 P P P P
 P 1C P 1S
 P 1N¹ P P
 P

①12-14HCP, バランスハンド。
 Sはパストハンドなのでゲームは考えない。♠3枚有るので1Sをパスする選択肢も有り得る。

④♥リード→Q→Kで勝ち、♣KでAを追い出しに行く。♣A, ♥リターン→A, ♥10, 9, ♥と取られた場合、ダミーからは♠3枚, ハンドから♠を1枚捨てておく。(♦や♣は捨てたくない。)♠シフトはKで勝ち、♣→Qを取る。♣4-1ブレイクなので、エスタブリッシュしない事が判る。♠2, ♥1, ♣2個しかウィナーが無いので、ハンドから♦Jを出し、Qのフィネスをして♦を開発する。♦A, ♠JシフトはAで勝ち、♠でWにスローインしておく、最終的にWから♣を振り込む事になりそう。

No. 8
 Vul: None
 Lead: ♣A

♠94
 ♥A9
 ♦QJ862
 ♣QJ43

NN ♠KQ1087
 W E ♥KQ
 W E ♦1097
 SS ♣962
 ♠32
 ♥J10743
 ♦A4
 ♣AK107

W N E S
 P P 1S¹ P
 2S² P P X³
 3S⁴ P⁵ P P

①3番手なので、ライトオープンしても良い。(目的: ♠のリードシヨウイング)
 ②♠3枚サポート以上, 6-9点。
 ③EW側でゲームを目指していないので、NS側にもある程度の絵札を期待出来る。ノンバルで安売りしたく無いのでリオープンダブルを掛けて競り合う。

④♠9枚以上フィットしているの、3の代で競り合う。
 ⑤Sはリオープンダブルを掛けただけ。もう競り合わない。
 ⑥AKはAを取ってから(ダミーやシグナルを見て)考える。
 ⑦♦Kのスチールは利いているが、♥1, ♦2, ♣2個負けるので、1ダウンしてしまう。(2Sで買い取れるのが一番良かったのだが、競られてしまった場合はNS側で110点ぐらい取れるので、50点の失点で済めば、まだマシ。)

No. 9	♠QJ	W	N	E	S	①ルールof15を満たしているので、
Vul: E-W	♥J965			P	P	パスアウトせずにオープンしても
Lead: ♣2	♦KJ10	1S ¹	P	1N ²	P	良い。(11HCP+♠5枚≥15)
	♣QJ63	P ³	X ⁴	P	2C	②6-10(11)点、ノンフォーシン
♠98543	*NN*	♠102	P	P	2H ⁵	グ。(パストハンドなので。)
♥A32	W	E	♥Q10874	P	P	③5332の形、11HCPなので、
♦A73	W	E	♦Q82			1NTをパスする。
♣K10	*SS*	♣A94				④安売りしたくないので、Xでリオープンする。
	♠AK76					⑤♥5枚有るので、2Hで競り合っても良さそう。
	♥K					⑥♣リードはダミーのKで勝ち、♣A、♣をダミーでラフし
	♦9654					てから、♥Aで切札を集める。Sから♥Kが落ちてくるので、
	♣8752					♥→8で9のフィネスをし、♦→A、♦→Qのスチールをする。
						る。ディフェンス次第で3~4メイクになりそう。

No. 10	♠K10975	W	N	E	S	①♥5枚以上、オーバーコール。
Vul: Both	♥1072			1D	1H ¹	②♥3枚サポート以上、10点以上。
Lead: ♦Q	♦7	P	2D ²	3D ³	4H ⁴	キュービッド。♦シングルトンに
	♣KQ63	P	P	P		ダミーポイントを足す。
♠Q64	*NN*	♠3				③♦を切札にすると、♥A+♦7
♥964	W	E	♥A5			~8勝は出来そうなので、3の代で競り合う。(ディフェンス
♦QJ10	W	E	♦AK986543			に回った場合は、大してトリックを取れそうにも無い。)
♣10875	*SS*	♣94				④16HCP、4513の良い形なので、4Hをビッドする。
	♠AJ82					⑤♦Qリード、♣シフトはハンドのAで勝ち、♥Aを追い出
	♥KQJ83					しながら切札を集める。♠Q抜けの9枚フィットなので、
	♦2					♠2-2ブレイクに期待して♠AKを叩くか、♠3-1ブレ
	♣AJ2					イクと読んでQのフィネスをするか悩ましい。Wが♠シング
						ルトンならば♠シフトしそうなので、♠A、♠Jと出す。

No. 11	♠AK643	W	N	E	S	①14HCP有るが右手の1Sオー
Vul: None	♥K73				P	ブンに対してはパスするしかない。
Lead: ♣	♦A54	1S	P ¹	1N ²	P	②A6-12点、フォーシング1N。
	♣62	2C ³	P	P	P	③♣(3)4枚以上、12-18点。
♠Q10872	*NN*	♠5				④♠のスポットカードが弱いので、
♥QJ	W	E	♥952			切札を逆狩りしてもあまり意味が無さそうでは有るが、自分
♦QJ	W	E	♦K72			で14HCP持っており、パートナーにはあまり絵札を期待出
♣AQ105	*SS*	♣KJ9874				来ないので、振り込まない♣リードが一番無難か。
	♠J9					⑤切札を集め、♦Aを追い出しに行く。♥を2個取られた場
	♥A10864					合は3メイクになるが、♥を攻められなかった場合は、♦K
	♦109863					でハンドの♥を1枚捨て、♥をハンドで2回ラフすると、
	♣3					1トリック余分に取れる。

No. 12	♠Q82	W	N	E	S	①15-17HCP、バランスハンド。
Vul: N-S	♥Q8732	P	P	P	1N ¹	②ジャコビートランスファーで♥
Lead: ♣Q	♦85	P	2D ²	P	2H ³	5枚を示し、切札にして活かす。
	♣K62	P	P ²	P		③♥4枚サポート有るものの、15
♠K653	*NN*	♠J1074				HCPなのでスーパーアクセプト
♥64	W	E	♥K5			する程では無い。
♦A2	W	E	♦KJ10763			④絵札を含んで繋がっている一番上のカードをリードする。
♣QJ984	*SS*	♣10				⑤♣QリードはダミーのKで勝ち、♥Qを流してKのフィネ
	♠A9					スをしながらか切札を集める。♠1、♦2、♣1個負けるだけ
	♥AJ109					で、3メイク出来る。
	♦Q94					
	♣A753					

No. 13
 Vul: Both
 Lead: ♠7

♠AK5
 ♥A1073
 ♦KQ1092
 ♣Q

NN ♠3
 W E ♥QJ64
 W E ♦6543
 SS ♣KJ76
 ♠QJ9642
 ♥2
 ♦J7
 ♣A954

W N E S
 P P 2S¹
 2N² 3S³ X⁴ P
 4H P P P

①良い♠6枚, 6-9点程度。
 ウィーク2Sオープン。
 3番手なので、積極的に行動する。
 ②15-17HCP, バランスハンド。
 18HCP有るが、♣Qシングルト

ンが微妙なので、2NTで良さそう。
 ③♠3枚サポート有るので、競り合う。
 ④7HCP有るので、ダブルで競り合う。
 ⑤♠リードをAで勝ち、♣Qを出してAを追い出しに行く。
 ♣A, ♠が続いた場合はダミーでラフし、♥Qを流してKの
 フィネスをする。♥K, ♠が続いた場合はKで勝ち、♥→J
 で切札を集めると、♥4-1ブレイクなので、先に♦→Kで
 Aを追い出しに行く。4メイク出来る。

No. 14
 Vul: None
 Lead: ♠10

♠J
 ♥QJ76
 ♦1092
 ♣109876

NN ♠KQ5
 W E ♥AK3
 W E ♦J643
 SS ♣Q42
 ♠A10982
 ♥10854
 ♦Q85
 ♣K

W N E S
 1N¹ P
 P P

①15-17HCP, バランスハンド。
 ②良い♠5枚有るので、リードし
 て攻める。

③♠10リードはダミーのJで勝て
 る。♦AKQを追い出しに行くのは気が遠くなりそうなので、
 ♣を開発する。♣10を流してJのフィネスをする。♣K, ♠
 が続いた場合、Kで勝ち、♥AKをアンブロックし、♥→Q
 Jと取ってから、♣9を流してJのフィネスをする予定。N
 が♣Aで上がらなかった場合は、♠2, ♥4, ♣1個取れて
 1メイク出来るが、Nが♣Aで上がり、♠と♦を取られると
 1ダウンしてしまう。(④Sから♣Kが出てきたので、♣Qは
 Eが持っている。♣Aを上がらないと、♠2, ♥4, ♣1個
 取られて1メイクされてしまうので、♣Aで上がる。)

No. 15
 Vul: N-S
 Lead: ♥3

♠Q109743
 ♥AQ10
 ♦Q86
 ♣A

NN ♠8
 W E ♥KJ
 W E ♦A742
 SS ♣K98642
 ♠AK2
 ♥8753
 ♦KJ53
 ♣53

W N E S
 P
 1S P 1N¹ P
 2S² P 3C³ P
 P P

①A 6-12点, フォーシング1N。
 ②♠6枚以上, 12-15点。
 ③良い♣6枚, 10-12点程度。
 ④♥リードをハンドのJで勝ち、
 ♣Aをアンブロックし、♥A, ♥
 Qと取り、ハンドの♠を1枚捨て

る。♦→Aでハンドに渡り、♣K, ♣と出して、切札を集め
 る。(♣3-3ブレイクならば、♣1ルーザーで済む。)♣4
 -2ブレイクなので、♣2ルーザー出てしまう。♦→Qのス
 チールをすると、利いているので、3メイク出来る。

No. 16
 Vul: E-W
 Lead: ♣K

♠AQ96
 ♥KJ
 ♦AQ1082
 ♣109

NN ♠K85
 W E ♥AQ1084
 W E ♦7
 SS ♣Q654
 ♠43
 ♥76532
 ♦J54
 ♣J82

W N E S
 1N¹ P 2D² P
 2H P 3N² P
 P P

①15-17HCP, バランスハンド。
 ②ジャコビートランスファーで♥
 5枚を示し、ゲームをビッドする。
 ③AKxxは、Kを取ってから
 (ダミーやシグナルを見て)考える。

④♣K→♣8 (カモンシグナル) なので、♣3を続ける。
 ⑤♣K→♣8 (カモンシグナル), ♣3が続いた場合、ダミー
 のQを引いてみる。♣Qが勝つので、♥KJをアンブロッ
 クし、♠→Kでダミーに渡り、♥AQ10を走る。(ハンドから♦
 を3枚捨てる。)Nが捨てる物に困り、♦2, ♣2枚捨てそう。
 ♠→AQと取り、♠でNにスローインすると、Nが♦Kxか
 ら♦AQに向けて振り込みになる。

No. 17	♠K J 10 7 6	W	N	E	S	①♥5枚以上、オーバーコール。
Vul: None	♥K Q			1 S	2 H ¹	②♦5枚以上、10点以上、1ラウンドフォーシング。
Lead: ♠2	♦9 5 3	3 D ²	P	3 N ³	P	③♠AQの2ストッパー、♦Q x xのパートナーズートのアナーカードを持っており、♦を走れそう。♥6枚有るが、内容があまり良くないので、紹介せずに3NTをビッドしても良い。
	♣K J 6	P	P			
♠9 4 3	*NN*	♠AQ				
♥9 7	W	E	♥A 8 6 5 4 3			
♦AK10 8 7	W	E	♦Q 6 2			④パートナーズートをリードする。
♣A 4 3	*SS*	♣Q 7				⑤♠リード→KをAで勝ち、♦→A, ♦→Qと取ってみる。(♦3-2ブレイクならば♦がエスタブリッシュする。♦4-1ブレイクでも、Sが♦J x x xならば♦K10でJのフィネスをすると5勝出来る。♦A, Qでブレイクを確かめる。) エントリーが有る内に♣→Qのスチールをする。4メイク。
	♠8 5 2					
	♥J 10 2					
	♦J 4					
	♣10 9 8 5 2					

No. 18	♠J 6	W	N	E	S	①12-14HCP, バランスハンド。
Vul: N-S	♥K Q 5 2			1 C	P	②11-12点, ゲームへのお誘い。
Lead: ♥7	♦Q 3	1 S	P	1 N ¹	P	④アンビッドズートをリードする。
	♣A J 8 7 5	2 N ²	P	P	P	♠5枚有るが、Wが1Sレスポンスなので、リードはしない。
♠A 10 4 2	*NN*	♠Q 9				
♥6 4	W	E	♥A 10 9 3			⑤♥7リード→QをAで捕まえ、♦K, ♦→JでQのフィネスをする。♦Qに負けるが、♦3-2ブレイクなので、エスタブリッシュする。♥2リターン→10→J, ♥→Kと取られると、♥9が昇格して勝てる様になる。
♦AJ 9 6 4	W	E	♦K 7 2			ウィナーが足りないので、♣→QでAを追い出しに行く。♣A, ♣が続いた場合、10でJのフィネスをする。利いているので、♠1, ♥2, ♦4, ♣2個取れば3メイク出来る。
♣Q 4	*SS*	♣K 10 9 6				
	♠K 8 7 5 3					
	♥J 8 7					
	♦10 8 5					
	♣3 2					

No. 19	♠AK	W	N	E	S	①♣4枚以上、10点以上。
Vul: E-W	♥K 8 5				1 C	インバーテッドマイナーレイズ。
Lead: ♠2	♦A 7 5 4	P	2 C ¹	P	2 N ²	②12-14HCP, バランスハンド。
	♣K 5 4 2	P	3 N ³	P	P	全てのズートにストッパー有り。
♠7 5 4 2	*NN*	♠J 10 9				③余力は有るが、パートナーはミニマムなので、マッチポイント戦では無理せず3NTが良い。
♥7 6 2	W	E	♥Q 10 9 4 3			④Eが♠J 10 9の3枚なので、♠AKQを取っている内に、♠8が昇格してエスタブリッシュして♠4勝出来る。♣3-2ブレイクなので、1つ負けておくと♣3勝出来る。♥Qのフィネスが利いているので、♥3勝出来る。♠4, ♥3, ♦2, ♣3個取れて、6メイク出来る。
♦J 6 2	W	E	♦Q 9 8			
♣Q 9 6	*SS*	♣J 10				
	♠Q 8 6 3					
	♥A J					
	♦K 10 3					
	♣A 8 7 3					

No. 20	♠A 8 7	W	N	E	S	①11HCP, ♠5♥5 3 0の良い形なので、オープンする。
Vul: Both	♥K 8 5	1 S ¹	P ²	2 C ³	P	②14HCP, 3 3 3 4の形なので、テイクアウトダブルをかける人も。
Lead: ♣K	♦J 10 8	2 H ⁴	P	4 S ³	P	③♣4枚以上、13点以上。2オーバー1レスポンス=FG。その後、4Sをビッドする予定。(11HCPに♥ボイドのダミーポイントを足す。)
	♣K Q J 10	P	P			④♥4枚以上の形を示す。
♠K Q 5 4 3	*NN*	♠10 6 2				⑤♣KリードはAで勝ち、ハンドから♦を1枚捨て、♦AK, ♣→ラフ、♥A, ♥→ラフ、♣→ラフ、♥→ラフ、♣→♠9ラフ→♠Qオーバーラフ、♥→ラフとクロスラフする。♦を引き、♠Kでラフすれば、5メイク出来そう。
♥A Q 6 4 2	W	E	♥-			【補足】♥をダミーでラフしたいので切札は慌てて集めない。
♦4 3 2	W	E	♦A K 7 6			
♣-	*SS*	♣A 9 7 6 4 2				
	♠J 9					
	♥J 10 9 7 3					
	♦Q 9 5					
	♣8 5 3					